

LEVE-TOI ET MARCHE

Magazine d'informations et d'analyse du Réseau national de la Caritas en RDC

www.caritasdev.cd

EN DÉPIT DE LA RÉDUCTION DES FINANCEMENTS INTERNATIONAUX, LE RÉSEAU CARITAS EN RDC S'ENGAGE POUR UNE LOCALISATION EFFECTIVE DE L'AIDE, UN PARTENARIAT ET UNE COORDINATION EFFICACES EN VUE D'UN MEILLEUR SERVICE À LA POPULATION



NORD-KIVU :

Caritas a apporté 98,8 tonnes des vivres à 1.300 ménages retournés de Masisi ; une délégation venue de Rome, Kinshasa et Goma en visite de réconfort



SOMMAIRE

Editorial

3 - 4

- « Bâtir un Réseau Caritas plus fort et plus ancré dans la réalité de nos populations »

Actualités

5

- RDC: 5,28 millions de personnes déplacées, dont 1,6 millions depuis le début 2025

Dossier

6 - 9

- En dépit de la réduction des financements internationaux, le Réseau Caritas en RDC s'engage pour une localisation effective de l'aide, un partenariat et une coordination efficaces en vue d'un meilleur service à la population
- Déclaration Finale de la Table Ronde : « Pour une gouvernance renouvelée et une coopération fraternelle efficace au sein du Réseau Caritas en RDC »

Témoignages

10

- KASAÏ ORIENTAL : 748 ménages de Katanda reçoivent des semences et retrouvent l'espoir d'une meilleure saison agricole
- Redynamisation du Réseau Caritas :
- Sud-Kivu : Caritas Internationalis et Caritas Congo Asbl en visite de solidarité auprès de Caritas Bukavu
- Renforcement de la synergie du Réseau Caritas en RDC : l'Abbé Edouard Makimba en mission de Solidarité dans le Kongo-Central
- Visite de Solidarité de l'Abbé Makimba: à l'étape du diocèse de Kenge, Mgr Kwambamba salue le travail inlassable de la Caritas Congo Asbl
- Renforcement des capacités des Caritas diocésaines : trois ateliers participatifs organisés avec succès

Développement

24- 32

- KONGO CENTRAL : L'apiculture au centre d'une formation à Kimbanza, territoire de Luozi
- TANGANYIKA : Caritas Kongolo a célébré avec les Peuples Autochtones à Kaseya la Journée internationale leur dédiée
- Bunia célèbre une nouvelle génération d'entrepreneurs : 150 femmes, jeunes filles et garçons certifiés, un tremplin pour la paix et le développement de l'Ituri
- KONGO CENTRAL : relance des activités du Programme SECAL dans le diocèse de Kisantu
- KASAÏ : La Caritas-Développement Mweka a procédé au lancement de la foire aux semences et aux poissons

Urgences

33 - 41

- ITURI : Caritas Développement Mahagi-Nioka assiste plus de 50 000 personnes grâce au Fonds Humanitaire
- Solidarité en action : Mgr José Moko Ekanga au chevet des personnes en situation de handicap à Mangai
- NORD-UBANGI : Caritas Molegbe dote les personnes vivant avec handicap des tricycles

Santé

42 - 45

- Prévention du Paludisme par la lutte antivectorielle : Caritas Congo Asbl facilite les opérations au Kasai Central
- Renforcer la maintenance préventive des équipements biomédicaux : un enjeu majeur pour la qualité des soins au BDOM Butembo-Beni
- SUD-KIVU : lancement d'une formation en communication pour les Relais et Animateurs Communautaires dans le cadre du projet PSaMI

Lève-toi et marche fait parler...

46

- Plaidoyer européen : l'Abbé Edouard Makimba se mobilise pour les vulnérables de la RDC

« Carnet de voyage »

47

- HAUT-KATANGA : l'ONG «Entraide et Fraternité» en visite à Lubumbashi pour une coopération en faveur des plus démunis

6



Mgr Charles Ndaka à la messe d'ouverture de la Table Ronde de Caritas Congo Asbl avec ses Partebnaires ...



Le Personnel de la Caritas-Développement Idiofa avec le Secrétaire Exécutif de Caritas Congo Asbl et sa délégation

13



Délégation de la Caritas Congo Asbl à la Division Provinciale de la Santé du Kongo Central

32



Luiza : Mgr Félicien Mwanama inaugure un forage d'eau au quartier Tutante



« Bâtir un Réseau Caritas plus fort et plus ancré dans la réalité de nos populations »

Mgr François Abeli, Evêque de Kindu et Président du Conseil d'Administration de Caritas Congo Asbl a eu des mots justes pour clôturer les travaux de la Table Ronde de cet Organe technique de la CENCO avec ses Partenaires de la Confédération Caritas Internationalis. Il avait remercié tous les participants pour leur « volonté commune de bâtir un Réseau Caritas plus fort et plus ancré dans la réalité de nos populations ». Mgr François Abeli a conclu son speech en encourageant ses interlocuteurs à « continuer à faire le plaidoyer et à travailler pour les plus démunis ».

Travailler pour les plus démunis, c'est justement la mission assignée à la Caritas Congo Asbl par la Conférence Episcopale Nationale du Congo (CENCO), telle que soulignée dans son dernier Plan Stratégique 2025-2030 : « servir, accompagner et défendre les plus démunis.. ».

Le Réseau Caritas en RDC, sous la coordination de la Caritas Congo Asbl, s'attèle à « transformer » cette recommandation de l'Episcopat en « engagements concrets » et en activités socio-économiques à impact visibles et palpables, et ce, chaque jour et dans l'ensemble de la RDC.

Le N°068 de « Lève-toi et marche », le magazine trimestriel dudit réseau présente ainsi un échantillon du travail abattu au quotidien par les 48 Caritas-Développement diocésaines, opérationnelles sur toute l'étendue du pays, et cela, durant la période allant de Juillet à Septembre 2025.

Hormis cet Editorial, le « Dossier » de cette livraison est axé sur la Table Ronde de la Caritas Congo Asbl avec ses Partenaires de la Confédération Caritas Internationalis. Ces réflexions de ces assises ont tourné autour de la Localisation, du Partenariat et de la Coordination des réponses humanitaires. La Déclaration finale des participants à cette Table Ronde, reprise ici, résume leurs engagements pris et l'appel à l'action. Il s'agit évidemment des Délégués des Caritas Sœurs (Ndlr : du Nord) membres de la Confédération Caritas Internationalis, du Secrétariat Général de cette dernière, et des Caritas-Développement diocésaines, représentées par Provinces Ecclésiastiques.

Cette rencontre s'est inscrite dans la continuité du 5^e Forum national du Réseau Caritas et vise à renforcer la coordination, la subsidiarité et

la gouvernance partagée au sein de ce réseau. Voilà pourquoi la rubrique « *Redynamisation du Réseau Caritas en RDC* » présente les activités y afférentes menées par le Secrétariat Exécutif de la Caritas Congo Asbl et certaines de ses Caritas-Développement diocésaines. Une large part de cette rubrique est consacrée aux visites de solidarité qu'il a effectuées auprès des Caritas-Développement diocésaines, particulièrement Boma, Matadi, Kisantu, Idiofa, Kikwit, Kenge, Bukavu, Goma. Il est aussi question du renforcement dans la conformité aux Normes de Gestion de Caritas Internationalis à l'intention Caritas-Développement Kindu, Sakania-Kipushi, Dungu-Doruma, Bondo, Buta, Lubumbashi, Isiro-Niagara et Wamba.

La rubrique « *Témoignages* » nous emmène au Kasai Oriental où 748 ménages de Katanda ont reçu des semences et retrouvent l'espoir d'une meilleure saison agricole.

Ce magazine se poursuit avec le « *Développement* ». Cette rubrique met en lumière les activités de promotion de développement durable réalisées par le Réseau Caritas dans diverses parties de la RD Congo.

Celle-ci part de la formation en pisciculture dans le Territoire de Luozi, à l'amélioration de l'accès à l'eau et à l'hygiène dans celui de Popokabaka, en passant par la mise en valeur du savoir-faire des communautés Pygmées et la promotion de leur inclusion dans le développement local à Kongolo; l'insertion professionnelle et sociale des jeunes désœuvrés à Kinshasa ; l'accompagnement des femmes entrepreneures à Kikwit, Bukavu et Kinshasa ; l'autonomisation socio-économique et le renforcement de leadership des femmes dans la ville de Bunia et ses environs ; l'appui en faveur des étangs piscicoles communautaires, champs collectifs, pépinières de reboisement et espaces de production animale dans le Territoire de Kasangulu ; la mise en œuvre d'un programme novateur de pisciculture visant à renforcer la sécurité alimentaire, l'inclusion sociale et l'autonomisation des jeunes dans la région de Boma ; l'autonomisation des Mamans catholiques dans le Diocèse de Dungu-Doruma, considérées comme une clef du développement durable tant pour l'Église que pour les communautés locales ; le renforcement des capacités techniques des ménages en matière d'agriculture, d'élevage, de pêche et de pisciculture à

« BÂTIR UN RÉSEAU CARITAS PLUS FORT ET PLUS ANCRÉ DANS LA RÉALITÉ DE NOS POPULATIONS »

Mweka ; la réhabilitation d'un forage d'eau potable à Luiza.

La rubrique « Urgences » décrit notamment la Réponse Humanitaire Multisectorielle dans les Zones de Santé des Rethy et Fataki en Province de l'Ituri dans le Diocèse de Mahagi-Nioka ; l'appui d'urgence multisectoriel aux personnes les plus vulnérables affectées par les conflits armés dans le territoire de Popokabaka ; l'assistance d'urgence aux victimes des conflits armés à la mission catholique Saint Jean-Baptiste de MUKABE KASARI, située à 350 km de Lubumbashi dans la province du LUALABA ; la remise des chaises roulantes aux personnes avec handicap dans la Cité de Mangai, en Province du Kwilu et de tricycles dans le Diocèse de Molegbe ; la visite de soutien de l'Évêque de Luiza aux déplacés de Bambaie dans le Kasai Central ; la crise humanitaire en RDC avec son cortège de violences armées, déplacements massifs et défis persistants.

Cette rubrique relaye également la condamnation par le Coordonnateur Humanitaire en RDC des attaques meurtrières contre des civils au Nord-Kivu. Elle fait enfin de l'aide de 98,8 tonnes des vivres que la Caritas a apportée à 1.300 ménages retournés de Masisi, avec à la clé une visite de réconfort d'une triple délégation venue de Rome, Kinshasa et Goma.

La rubrique « Santé » note l'appui de la Caritas Congo Asbl à la campagne de distribution massive des Moustiquaires Imprégnées d'Insecticide (MII) dans 24 des 26 Zones de Santé du Kasai Central ; le renforcement de la maintenance préventive des équipements biomédicaux, un enjeu majeur pour la qualité des soins au BDOM Butembo-Beni ; de la formation en communication pour les Relais et animateurs Communautaires dans le cadre du Programme Santé Maternelle et Infantile (PSaMI) dans le Sud-Kivu ; la promotion de la santé maternelle dans le diocèse de Basankusu ; la distribution de la bouillie enrichie aux enfants en situation de malnutrition aiguës sévères et de kwashiorkor, dans les zones fragilisées par les crises de M23 et ADF au Nord-Kivu.

Par ailleurs, « Lève-toi et marche » fait parler... » l'Abbé Edouard Makimba qui a mené un plaidoyer européen pour la mobilisation des financements en faveur des vulnérables de la RDC.

« Le Carnet de voyage » parle de la visite de l'ONG « Entraide et Fraternité » à Lubumbashi pour une coopération en faveur des plus démunis.

Enfin, en complément à ces nouvelles, « Actualités » relève avec regret que la RDC enregistre 5,28 millions de personnes déplacées, dont 1,6 millions depuis le début 2025.

Autant d'informations intéressantes dont nous vous recommandons la lecture.

Caritas Congo Asbl

Editeur-Responsable
Caritas Congo Asbl

Rédacteur en Chef
Guy-Marin Kamandji

Secrétaire de rédaction
Mona Kapupu

Comité de rédaction

Abbé Edouard Makimba, Jean Munongo, Christian Nsangamina, Junior Mwamba, Jean-Claude Kithima, Jeff Kiovu, Kennedy Kayembe, Didier Mapele, Guy-Marin Kamandji, Arnold Mulenda, Rose Tshama

Rédaction centrale

GM. Kamandji, Paris Mona, Keren Lulu, Aimé Lopa, Crispin Nawej, Lydie Waridi Kone, Clément Kayembe, Davin Kuya, Sylvain Kabasele, Ir Fabrice Mfumba, Ir Archange Ntil Ibamur, Gilbert Nakadindi, Rémy Muteba, Jean-Claude Tambwe, Adolphe Yuma, Elie Kasereka, Clément Kayembe, Blondy Mabanza, Arlette Kalenda, Désiré Uwekmeno, Bonheur Osomba

Correspondants occasionnels

Agence DIA, OCHA, Radio Okapi, Nganzami Betanyahou

Maquette

Raymond Kasongo

Mise en page

Guy-Marin Kamandji

Photographie

Caritas Congo Asbl

Site web: www.caritasdev.cd

Impression: MédiasPaul

Adresse:

Avenue Basoko n° 26, C/ Gombe, Kinshasa
B.P.: 3258 Kinshasa I - République
Démocratique du Congo

Courriel:

communication@caritasdev.cd

Tél.: +243 998 45 60 39

c/ Les textes et les photos de ce magazine peuvent être reproduits, à condition d'en citer la source: caritasdev.cd

Photo de couverture:

Les participants à la Table Ronde de Caritas Congo Asbl avec ses Partenaires du réseau Caritas Internationalis

NORD-KIVU : Caritas a apporté 98,8 tonnes des vivres à 1.300 ménages retournés de Masisi ;

Couverture arrière:

KONGO CENTRAL : Vers une autonomie communautaire : pisciculture, élevage et agriculture à Boma

Dépôt Légal: YS 3.01009-57218



RDC: 5,28 millions de personnes déplacées, dont 1,6 million depuis le début 2025

Depuis le début de l'année 2025, plus de 1,6 million de personnes se sont nouvellement déplacées en RDC, portant le total à environ 5,28 millions de personnes déplacées internes (PDI).

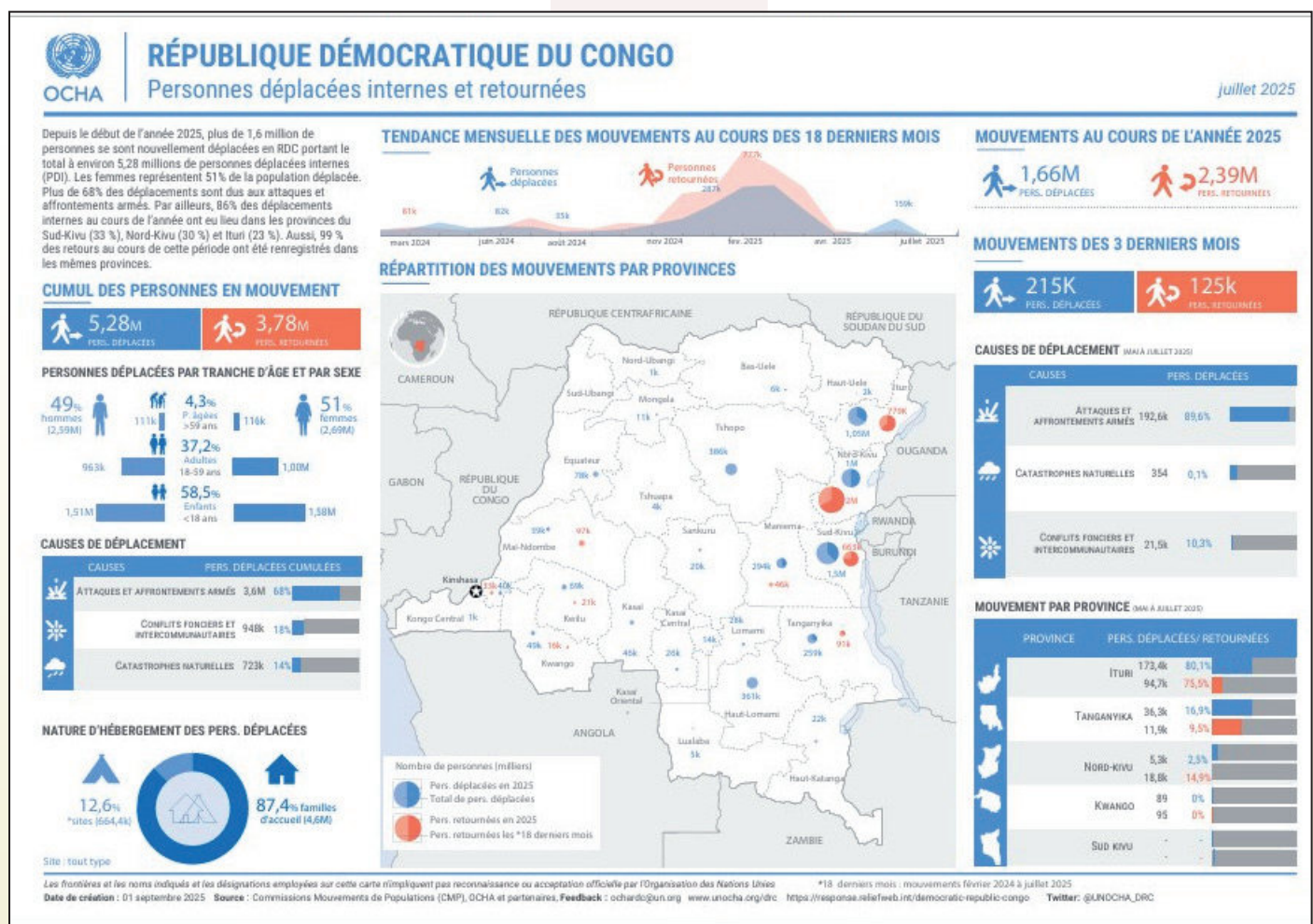
Les femmes représentent 51% de la population déplacée.

Plus de 68% des déplacements sont dus aux attaques et affrontements armés.

Par ailleurs, 86% des déplacements internes au cours de l'année ont eu lieu dans les provinces du Sud-Kivu (33%), Nord-Kivu (30%) et Ituri (23%). Aussi, 99% des retours au cours de cette période ont été enregistrés dans les mêmes provinces.

Plus de 68% des déplacements sont dus aux attaques et affrontements armés. Ceci ressort d'un récent rapport du Bureau de Coordination des Affaires Humanitaires de l'ONU (OCHA), résumé dans le tableau ci-dessous.

Source : OCHA



Des personnes déplacées, dont plusieurs femmes enceintes, dans la province de Kwango (Photo d'archives/Caritas).



En dépit de la réduction des financements internationaux, le Réseau Caritas en RDC s'engage pour une localisation effective de l'aide, un partenariat et une coordination efficaces en vue d'un meilleur service à la population

Les participants à la Table Ronde de Caritas Congo Asbl et ses Partenaires se sont réunis dans l'esprit de solidarité et de fraternité à Kinshasa, du 17 au 19 septembre 2025 au Centre d'accueil de Caritas. Après avoir échangé sur les défis, les enjeux et les opportunités, ils se sont engagés à renforcer la résilience des Organisations Caritas et l'efficacité de leurs interventions dans les domaines de réponses aux catastrophes, du développement durable, de la santé et du plaidoyer en République Démocratique du Congo.

De manière générale, les participants ont pris les engagements de : promouvoir un leadership efficace et durable des acteurs nationaux et locaux, renforcer les mécanismes de coordination existants par l'allocation de ressources nécessaires tant pour leurs interventions que pour leur fonctionnement ; Œuvrer pour le respect des engagements et des normes de gestion de Caritas Internationalis (CI) à tous les niveaux (...) ; Développer des stratégies pour mobiliser des financements alternatifs en vue d'atténuer l'impact de la réduction de l'aide au développement et de réponse aux catastrophes au niveau mondial ; Promouvoir la solidarité entre les organisations Caritas en RDC en soutenant les Caritas diocésaines en situation de fragilité afin qu'elles soient capables d'accomplir leur mission auprès des populations de leurs diocèses respectifs.

De manière spécifique, plusieurs autres engagements se rapportent à la localisation de l'aide humanitaire et au développement ; à



Les représentants des Caritas Sœurs membres de la Confédération Caritas Internationalis, du Secrétariat Général de cette dernière, et des Caritas-Développement diocésaines à l'ouverture de la Table Ronde

la coordination et aux réponses du Réseau Caritas aux crises humanitaires; ainsi qu'au partenariat et au modus operandi au sein du Réseau Caritas.

Appel à l'action

Les représentants des Caritas Sœurs (Ndlr : du Nord) membres de la Confédération Caritas Internationalis, du Secrétariat Général de cette dernière, et des Caritas-Développement diocésaines, ont ainsi formulé l'appel à l'action contenue dans la Déclaration finale ci-après (Lire en pages 7-9).



Des participants en travaux de carrefours



En dépit de la réduction des financements internationaux, le Réseau Caritas en RDC s'engage pour une localisation effective de l'aide, un partenariat et une coordination efficaces en vue d'un meilleur service à la population

Dans son mot de remerciement, le Secrétaire Exécutif de la Caritas Congo Asbl, Monsieur l'Abbé Edouard Makimba, a rendu grâce à Dieu et exprimé toute sa gratitude à chacun des participants pour leurs engagements, disponibilité et la qualité de leurs contributions. *«Durant trois jours, nous avons travaillé autour d'un thème essentiel : localisation, partenariat et coordination des réponses pour une gouvernance renouvelée et une coopération fraternelle efficace au sein du Réseau Caritas en RDC. Vos interventions, vos analyses et vos propositions ont permis d'enrichir les réflexions et d'identifier des orientations claires pour renforcer notre action collective ».*



Clôturent les travaux, Mgr François Abeli, Evêque de Kindu et Président du Conseil d'Administration de Caritas Congo Asbl, a remercié tous les participants pour leur *« volonté commune de bâtir un Réseau Caritas plus fort et plus ancré dans la réalité de nos populations »*. Et de souligner

: « Chers participants, notre Table Ronde n'est pas une fin en soi ; elle est un point de départ. Les orientations tracées ici doivent se transformer en engagements concrets, en initiatives courageuses et en collaboration renouvelée. Les Communautés qui nous attendent elles, n'ont pas besoin des résolutions abstraites. Elles ont besoin des signes tangibles d'espérance ». Mgr François Abeli a conclu en encourageant ses interlocuteurs à *« continuer à faire le plaidoyer et à travailler pour les plus démunis »*.

Au nom de la Conférence Episcopale Nationale du Congo (CENCO), à celui de la Caritas Congo Asbl, et au sien propre, Mgr François Abeli a adressé un merci sincère à tous les participants, avant de demander à Dieu Tout-Puissant de bénir le fruit de ces travaux, de récompenser leurs efforts et dévouement, et de faire du Réseau Caritas un instrument toujours plus fidèle de Sa Miséricorde et de Son Amour.

Guy-Marin Kamandji

Déclaration Finale de la Table Ronde « Pour une gouvernance renouvelée et une coopération fraternelle efficace au sein du Réseau Caritas en RDC »

Nous, participants à la Table ronde de Caritas Congo ASBL et ses partenaires, réunis dans l'esprit de solidarité et de fraternité à Kinshasa du 17 au 19 septembre 2025 au Centre d'accueil Caritas,

Notre gratitude

Rendons grâce à Dieu, notre Père de nous avoir protégés et inspirés afin que nos travaux se déroulent dans la sérénité et le dialogue mutuel ;

Remercions nos partenaires tant du réseau CI que d'autres structures pour leur disponibilité et leur accompagnement durant le déroulement de notre rencontre ainsi que de tout leur appui à notre réseau dans l'exercice de la charité auprès du peuple de Dieu qui est en RDC, plus particulièrement dans

le contexte mondial caractérisé par la réduction de l'aide au développement et de réponse aux crises humanitaires.

Notre identité

Réaffirmons l'identité ecclésiale de nos organisations qui partagent la vision commune d'un monde plus juste et plus équitable, la même mission de « servir, accom

Suite en page 8





Déclaration Finale de la Table Ronde

« Pour une gouvernance renouvelée et une coopération fraternelle efficace au sein du Réseau Caritas en RDC »



Vue partielle des participants à la Table Ronde

pagner et défendre les pauvres » et les mêmes valeurs et principes de travail ainsi que notre appartenance à la Confédération Caritas Internationalis; Reconnaissons la nécessité d'une gouvernance transparente, responsable et participative à tous les niveaux de notre Réseau pour assurer l'efficacité de notre coopération ainsi que la confiance tant de nos partenaires que des populations à la base, surtout dans un contexte mondial marqué par la réduction de l'aide au développement et de réponse aux crises humanitaires.

Après avoir échangé sur les défis, les enjeux et les opportunités pour renforcer la résilience des organisations Caritas et l'efficacité de nos interventions dans les domaines de réponses aux catastrophes, du développement durable, de la santé et du plaidoyer en République Démocratique du Congo :

Avons fait les constats clés suivants :

1. Leadership national et local :

Il est essentiel de reconnaître la légitimité et de renforcer le leadership des acteurs nationaux et locaux (Caritas nationale, Coordinations provinciales de Caritas, Caritas diocésaines, Caritas paroissiales et communautés locales) dans l'identification des besoins, la définition et la mise en œuvre des réponses aux urgences

humanitaires, aux problèmes de développement durable, de plaidoyer ainsi que d'apprentissage collectif.

2. Coordination :

Les mécanismes de coordination actuels manquent souvent d'intégrer les structures de gouvernance locales et la flexibilité nécessaire pour appréhender les contextes spécifiques d'actions, ce qui compromet leur efficacité et l'impact attendus.

3. Partenariats :

Le manque de partenariat transparent, fondé sur l'égalité et la responsabilité, engendre des frustrations qui entravent la synergie et ralentissent la réactivité entre les acteurs locaux, nationaux et internationaux, compromettant ainsi la capacité de réponse.

4. Accès aux ressources :

Les financements et les ressources tant humaines que matérielles ne sont pas toujours en adéquation avec les priorités et les capacités des acteurs locaux, constituant ainsi des freins à la durabilité des actions engagées et des structures d'appui.

Avons pris les engagements suivants :

a) De manière générale

- Promouvoir un leadership

efficace et durable des acteurs nationaux et locaux, renforcer les mécanismes de coordination existants par l'allocation de ressources nécessaires tant pour leurs interventions que pour leur fonctionnement.

- Œuvrer pour le respect des engagements et des normes de gestion de CI à tous les niveaux en matière de partenariat, de localisation de l'aide humanitaire et au développement, de coordination des réponses aux crises récurrentes qui affectent les populations congolaises en vue de la complémentarité entre nos organisations, d'une gestion optimale et transparente de nos ressources et l'atteinte de nos objectifs pour une meilleure lisibilité des interventions du Réseau Caritas en RDC.

- Développer des stratégies pour mobiliser des financements alternatifs en vue d'atténuer l'impact de la réduction de l'aide au développement et de réponse aux catastrophes au niveau mondial

- Promouvoir la solidarité entre les organisations Caritas en RDC en soutenant les Caritas diocésaines en situation de fragilité afin qu'elles soient capables d'accomplir leur mission auprès des populations de leurs diocèses respectifs.

b) De manière spécifique,

Par rapport à la localisation de l'aide humanitaire et au développement :

- Promouvoir une culture de redevabilité et d'intégrité à tous les niveaux du réseau, en luttant activement contre les pratiques non conformes aux Codes d'éthique de CI.

Suite en page 9





Déclaration Finale de la Table Ronde

- Encourager la participation active des organisations Caritas en RDC dans les instances de prise de décisions au niveau national, provincial et local, afin de faire entendre la voix des organisations Caritas et de l'Église auprès des partenaires tiers.
- Renforcer la coopération et le partage d'expériences et de bonnes pratiques entre la Caritas nationale, les Caritas diocésaines et les autres structures du Réseau en vue de l'apprentissage et du renforcement mutuels.
- Promouvoir un Leadership Inclusif en associant systématiquement les acteurs à l'échelle nationale et locale en tant que leaders dans la planification, la mise en œuvre et le suivi des actions de réponse aux urgences, de développement durable, de santé et de plaidoyer.
- Œuvrer pour la résilience des communautés par le développement de capacités et de compétences des acteurs locaux en investissant dans la formation et le transfert de compétences.
- Par rapport à la coordination et aux réponses du Réseau Caritas aux crises humanitaires :
- Développer des stratégies concertées pour répondre de manière plus coordonnée aux besoins des communautés vulnérables en RDC, notamment à travers des consortiums efficaces et percutants pour rendre plus visibles le Réseau Caritas en RDC.
- Renforcer les mécanismes de coordination de CI au niveau national et local par la concertation régulière et le partage d'informations en temps réel, et cela en soutenant et en outillant les structures de coordination existantes au niveau national, provincial et local afin qu'elles soient en mesure de s'approprier les diverses interventions et de coordonner les efforts de tous les intervenants.

Par rapport au partenariat et modus operandi au sein du Réseau Caritas

- Créer des alliances stratégiques à tous les niveaux en instaurant des forums de discussions et de consultations clairs et responsables, qui valorisent la complémentarité des rôles, les échanges d'expertises, le partage de connaissances et la prise de décisions collaboratives entre tous les partenaires.
- Entreprendre des démarches de plaidoyer en faveur de mécanismes financiers plus souples et accessibles qui appuient directement les initiatives à l'échelle locale et nationale, tout en satisfaisant aux besoins fondamentaux de subsistance des populations locales.
- Capitaliser, célébrer et valoriser les bonnes pratiques de coopération au sein du Réseau, afin

qu'elles inspirent d'autres organisations membres du Réseau Caritas Internationalis.

Avons formulé l'appel à l'action ci-après

1. Demandons à toutes les Organisations du Réseau Caritas en RDC de s'approprier ces engagements et d'œuvrer ensemble pour une gouvernance exemplaire et une solidarité active, au service des plus démunis et de l'Église.

2. Œuvrons pour faire connaître nos engagements auprès de toutes les 48 Caritas de la RDC, du Gouvernement congolais à tous les niveaux, des Agences des Nations Unies, des ONG nationales et internationales, des bailleurs de fonds et des communautés locales en vue de susciter leur collaboration et leur soutien aux actions du Réseau Caritas en RDC à différents niveaux, compte tenu de sa légitimité, de son avantage comparatif au regard de sa proximité avec les communautés locales sur toute l'étendue du territoire national, de sa capacité à agir du niveau local au niveau global, etc. pour mettre en œuvre la localisation de l'aide humanitaire et au développement afin de construire un système plus agile, efficace et durable en RDC en ce qui concerne les réponses aux urgences et l'accompagnement des dynamiques d'autonomisation des communautés locales.

3. Nous appelons toutes les structures du Réseau Caritas en RDC à adhérer à ces engagements et à se les approprier pour instaurer une gouvernance exemplaire et une solidarité vivante, au service des plus pauvres.

4. Nous plaidons pour que les ressources allouées par les partenaires internationaux soient plus flexibles et accessibles aux organisations locales. Cela facilitera le financement direct des initiatives communautaires et l'adaptation rapide des actions en fonction des besoins spécifiques des populations, assurant ainsi une durabilité accrue et une appropriation locale des projets.

5. Nous demandons aux Caritas sœurs d'établir des plates-formes de dialogue et de coordination transparentes pour que tous les acteurs — locaux, nationaux et internationaux — puissent travailler ensemble efficacement.

Concluons, en demandant l'intercession de la Vierge Marie et l'intervention du Saint-Esprit afin que nos cœurs croyants soient transformés pour assurer une coordination robuste et efficace du réseau Caritas. Par conséquent, nous aspirons à être des témoins vivants et dévoués du Christ à travers nos Caritas (services de charité). Ainsi, nous sommes convaincus et aspirons à être des travailleurs et administrateurs de la charité engagés, animés d'un amour intense et d'une compassion pour autrui.

Fait à Kinshasa, le 19 septembre 2025 Les Participants





KASAÏ ORIENTAL : 748 ménages de Katanda reçoivent des semences et retrouvent l'espoir d'une meilleure saison agricole

Sourires, chants et remerciements ont marqué la distribution de semences organisée du 20 au 22 septembre 2025 dans le Secteur de Sangu, Territoire de Katanda. Au total, 748 ménages des villages de Mandu, Tshikaya et Tshiatanku ont bénéficié de cet appui précieux, rendu possible grâce au PADRIR, mis en œuvre par la Caritas-Développement Mbuji-Mayi, avec le financement du FIDA. Chaque ménage a reçu 12,5 kg de semences, réparties entre trois spéculations : soja, maïs et niébé. Ces cultures, essentielles pour l'alimentation et les revenus des familles rurales, constituent un véritable coup de pouce pour améliorer la sécurité alimentaire et diversifier la production agricole.



Avant la distribution, les familles avaient participé, les 18 et 19 septembre 2025, à une session de sensibilisation sur l'importance de ces semences et sur leur bonne utilisation. « *Nous avons appris non seulement à conserver les semences, mais aussi à mieux organiser nos champs pour espérer de bons rendements* », explique MULANGA Yvonne, mère de six enfants à Tshikaya.

Au-delà de la remise des semences, les ménages ont bénéficié d'une formation pratique sur les itinéraires techniques agricoles. « *Ces semences sont pour nous une bénédiction. Avec ces derniers nous espérons produire davantage de maïs et de soja pour nourrir nos enfants et vendre le surplus au marché* », témoigne Jean BOWA, agriculteur du village Mandu.

Pour la Caritas-Développement Mbuji-Mayi, l'action ne s'arrête pas à la distribution : « *Nous allons*



Des ménagères recevant des semences dans le Secteur de Sangu

accompagner chaque ménage avec un suivi rapproché et un appui technique, afin de transformer cette aide en véritables récoltes et en sécurité alimentaire durable», rassure le responsable du programme PADRIR.

En apportant non seulement des semences, mais aussi le savoir-faire, cette initiative redonne confiance à des familles souvent confrontées

à l'insécurité alimentaire. Elle illustre l'engagement du FIDA et de ses partenaires à renforcer la résilience des communautés rurales du Kasai Oriental, en valorisant la terre comme levier de dignité et d'autonomie.

Sylvain KABASELE M
Chargé de Com & SE





Sud-Kivu : Caritas Internationalis et Caritas Congo Asbl en visite de solidarité auprès de Caritas Bukavu



La Délégation de la Caritas Internationalis et de Caritas Congo Asbl posant avec le Staff de la Caritas-Développement Bukavu

La Caritas Internationalis et la Caritas Congo Asbl ont visité la Caritas diocésaine de Bukavu, en pleine crise de M23 à l'Est de la République Démocratique du Congo. Dans le cadre de cette visite de solidarité, une séance de travail a été organisée à Bukavu mardi 23 septembre 2025 avec les agents de la Caritas-Développement Bukavu.

La séance de travail a commencé à 15 heures et 20 minutes par une prière animée par le Secrétaire Exécutif de la Caritas Congo Asbl, Monsieur l'Abbé Edouard Makimba.

Le mot introductif a été donné par l'Abbé Louis Pasteur RUDAHIGWA CIZA, Directeur de la Caritas-Développement Bukavu. Il a signalé que la Caritas Internationalis a manifesté, depuis plusieurs semaines, un désir ardent d'apporter un message de réconfort à la Caritas-Développement Bukavu. C'est

pourquoi, juste après la clôture de la Table Ronde tenue à Kinshasa, les délégués de la Caritas-Développement Bukavu invités ont regagné le chef-lieu du Sud-Kivu.

Après le passage du poste frontalier de Ruzizi 1er, les membres des deux délégations sont allés présenter les civilités à Monseigneur François-Xavier MAROY RUSENGO, Archevêque de Bukavu. Après le mot d'introduction, la parole a été accordée à l'Abbé Secrétaire Exécutif de la Caritas Congo Asbl.

Ce dernier a, sans tarder, rappelé aux participants à la séance de travail de ce jour qu'une table ronde venait de se terminer à Kinshasa à laquelle ont participé tous les Partenaires du Réseau Caritas qui interviennent en RDC.

Par la suite, la parole a été donnée à Monsieur John Coughlin qui, d'entrée de jeu, a précisé qu'il est en charge, de la Coordination

de la réponse rapide couramment dénommée Appel d'urgence, en sigles EA, au niveau de la Caritas Internationalis. Ce mécanisme de financement est mis en place pour répondre aux crises humanitaires majeures dans le monde. Une autre tâche qui lui revient consiste à animer la confédération de plus de soixante membres en vue de venir à la rescousse des Caritas nationales qui vivent des situations humanitaires graves. Il s'occupe aussi du suivi de la mise en œuvre des projets d'urgence pour plus d'efficacité. Sa présence au Sud-Kivu est une marque de solidarité de la part de la Caritas Internationalis à l'égard de la Caritas-Développement Bukavu. (...)

Lors du débat, M. John C. a indiqué que chaque année la Caritas Internationalis lance autour de trente Appels d'urgence. Très peu sont financés. Plusieurs pays ont diminué leurs contributions à la réponse collective de la Confédération. Tout dépend donc de la volonté des donateurs et de la disponibilité des fonds à la portée des membres.

En fait, moins de 50% des financements sont reçus des Appels d'urgence de la CI. L'exemple le plus frappant est la crise en Ukraine. L'appel lancé n'a reçu que 50 % des fonds alors que le conflit est fortement médiatisé. S'agissant de la crise à l'Est de la RD Congo, l'EA a été d'un million des Dollars Américains ; mais c'est 40 % du montant sollicité qui a été réceptionné. (Lire l'intégralité de cet article sur notre site web : <https://www.caritasdev.cd>).

Valéry KALUMUNA





Renforcement de la synergie du Réseau Caritas en RDC : l'Abbé Edouard Makimba en mission de Solidarité dans le Kongo-Central



Synergie, Éthique et Défis Institutionnels

L'Abbé Edouard a souligné l'importance d'une gestion financière rigoureuse face à la réduction des financements, la nécessité de maintenir des partenariats solides, l'intégration de différents bureaux Caritas pour une meilleure efficacité, l'adaptation continue aux défis actuels, notamment la question des otages dans certaines zones.

Il a également insisté sur la valeur des visites de terrain pour mieux comprendre les réalités locales et renforcer la cohésion du réseau.

Recommandations et Perspectives

Lors d'un échange avec une trentaine d'agents de Caritas-Développement Boma, plusieurs recommandations ont été formulées, notamment : l'accompagnement pour l'intégration de Caritas Boma, le renforcement des capacités du personnel dans divers domaines.

La délégation a ensuite visité les locaux de Caritas-Développement Boma, guidée par le Coordonnateur et son équipe.

Prochaines Étapes

Une rencontre avec l'équipe technique des projets Gavi et AMF avait eu lieu mardi 8 juillet 2025 pour faire le point sur les avancées. La mission s'est poursuivie ensuite dans les diocèses de Matadi et Kisantu.

Paris Mona

Le Secrétaire Exécutif de Caritas Congo Asbl, M. l'Abbé Edouard Makimba, a séjourné dans la province du Kongo-Central du 5 au 12 juillet 2025 dans le cadre d'une mission de solidarité auprès des Caritas diocésaines de Kisantu, Matadi et Boma.

Accompagné d'une équipe de Caritas Congo Asbl, l'Abbé Makimba a entamé sa tournée à Boma du 7 au 8 juillet 2025. Il y a rencontré Son Excellence Mgr José Claude Mbimbi, Évêque du diocèse de Boma, pour échanger sur le renforcement des liens fraternels et ecclésiaux, l'accompagnement des actions humanitaires et le développement des capacités institutionnelles.

L'équipe de la Caritas a été composée de Dr Jean MUNONGO,

Coordonnateur National du SPS, M. Guy KITWE, Assistant du Secrétaire Exécutif, Mme Paris MONA, Assistante à la Communication et de M. Elie BISHILWANGO, Assistant à la Logistique/Informatique.

Rencontres Stratégiques et Dialogue Fraternel

Au cours de cette visite, le Secrétaire Exécutif s'est entretenu avec : le Coordonnateur de Caritas Boma, Son Excellence Mgr l'Évêque de Boma, les responsables des structures techniques et l'ensemble du Personnel de Caritas-Développement Boma.

Les échanges ont porté sur les cinq axes de la Vision du Réseau Caritas, en mettant l'accent sur la synergie, la collaboration interdiocésaine, l'éthique, la gestion rigoureuse, le réseautage, et la durabilité des partenariats.





Redynamisation de son Réseau en RDC : Caritas Congo Asbl en visite de solidarité auprès de la Caritas-Développement Matadi



Monsieur l'Abbé Edouard Makimba et sa Délégation posant avec le Staff de la Caritas-Développement Matadi

Du 9 au 10 juillet 2025, une visite de solidarité conduite par le Secrétaire Exécutif de Caritas Congo Asbl, Abbé Édouard Makimba, accompagné d'une délégation de Caritas Congo Asbl, s'est poursuivie dans le diocèse de Matadi. Cette visite s'inscrit dans la démarche de revitalisation du Réseau Caritas au niveau diocésain.

La première journée fut marquée par une rencontre entre l'Abbé Édouard Makimba, l'Abbé Jean Jacques Diafuka (Coordonnateur de la Caritas-Développement Matadi), le Personnel local, ainsi que la Directrice de la BDD, Sœur Itridat Ndombi. À cette occasion, le Secrétaire Exécutif a présenté la Vision du Réseau Caritas en mettant l'accent sur les principes éthiques, la redynamisation et la synergie entre les structures. Les responsables de la Caritas Matadi ont quant à eux partagé les progrès réalisés dans certains projets pilotes et les défis rencontrés sur le terrain.

Par ailleurs, Dr Jean Munongo, Coordonnateur du Service de Promotion de la Santé (SPS) à Caritas Congo Asbl, a partagé les dif-

férentes opportunités pour la mobilisation des ressources, tout en insistant sur la collaboration avec les Structures étatiques.

Échange avec la Division Provinciale de la Santé (DPS)

La délégation a ensuite visité la DPS, où l'Abbé Makimba a salué la bonne collaboration autour des projets GAVI et AMF. Il a également plaidé pour un appui renforcé dans la mise en œuvre de prochaines activités. Le représentant du Chef de la DPS a souligné le rôle crucial des Etablissements des Soins de Santé (ESS) de l'Église catholique dans le système

sanitaire en RDC, tout en assurant son soutien à la pérennisation des initiatives menées par la Caritas.

Dialogue interactif avec le Personnel de la Caritas-Développement Matadi

Lors de la séance de l'après-midi, le Secrétaire Exécutif a invité le Personnel à réfléchir sur les bonnes pratiques, les défis et les perspectives à adopter pour consolider le Réseau. Il a insisté sur l'application quotidienne de la Vision Caritas, dans le respect des normes éthiques et de la dignité des bénéficiaires.

Les échanges ont été marqués par une forte interactivité et un engagement commun pour une amélioration continue. Des recommandations ont été formulées en vue de renforcer l'impact des actions de la Caritas-Développement Matadi au sein du Réseau national.

La journée du jeudi 10 juillet a été consacrée à la séance de travail avec l'équipe technique qui pilote les projets financés par GAVI et AMF.

Paris Mona (Envoyée Spéciale)



La délégation de Caritas Congo Asbl à la DPS Kongo Central





Diocèse de Kisantu: clôture de la visite de solidarité du Secrétaire exécutif de Caritas Congo Asbl dans la province du Kongo Central

La visite de solidarité auprès des Caritas diocésaines de la Province du Kongo Central (Caritas Boma, Caritas Matadi et Caritas Kisantu) s'est clôturée samedi 12 juillet 2025 dans le Diocèse de Kisantu. Conduite par le Secrétaire Exécutif de Caritas Congo Asbl, l'Abbé Édouard Makimba Milambo, cette visite avait pour objectif de témoigner la solidarité et l'unité du Réseau Caritas en RDC, tout en apportant un accompagnement technique et stratégique adapté aux réalités constatées sur le terrain.



Il a été accompagné par une équipe de la Caritas Congo Asbl, composée du Dr Jean MUNONGO, Coordonnateur National du SPS, M. Guy KITWE, Assistant du Secrétaire Exécutif, Mme Paris MONA, Assistante à la Communication et de M. Elie BISHILWANGO, Assistant à la Logistique/Informatique.

Temps forts des rencontres dans le diocèse de Kisantu

Trois échanges marquants ont rythmé cette première journée. Il s'agit d'une rencontre avec la Coordonnatrice de Caritas-Développement Kisantu, Sœur Denise MBUILU, d'un échange avec les Directeurs du Bureau Diocésain des Œuvres Médicales (BDOM) et du Bureau Diocésain de Développement (BDD), et d'une séance avec l'ensemble du Personnel.

Lors de ces échanges, l'Abbé Makimba a présenté la Vision du Réseau Caritas, articulée autour de cinq axes fondamentaux : l'éthique, la planification stratégique, la bonne gouvernance financière, le style de management, et la redynamisation du Réseau. Il a également rappelé le rôle central de Caritas Congo Asbl en tant que structure d'appui et de coordination des Caritas diocésaines.

Sœur Denise MBUILU a salué cette vision, la considérant en adéquation avec celle portée localement, et a exprimé son souhait de consolidation du Réseau dans un esprit de communion ecclésiale.

Visites institutionnelles

La délégation a présenté ses civilités au Vicaire Episcopal, l'Abbé Mbaiku. Celui-ci a exprimé son appréciation pour cette démarche de solidarité, en l'associant à la célébration de la fête de Saint Benoît le 11 juillet, invoquant sa figure comme guide dans le service des plus pauvres.

Une visite guidée, sous la conduite de Sœur Denise, a permis à la délégation de découvrir plusieurs sites clés du diocèse : l'imprimerie de l'Évêché, les bureaux de Caritas-Développement Kisantu, ainsi que l'Évêché.

Renforcement du leadership et du réseautage

Dans ses échanges avec les Directeurs du BDOM et BDD, l'Abbé Makimba a insisté sur : l'importance d'un leadership affirmé, la coopération et la collaboration interdiocésaine, la réflexion sur le réseautage à l'échelle nationale, diocésaine et paroissiale, l'éthique professionnelle et la transparence dans la gestion financière.

Échanges avec le Personnel

Lors de la rencontre avec le Personnel de Caritas-Développement, quatre points ont été abordés : présentation du rôle du Secrétaire Exécutif, partage de la Vision stratégique du Réseau, rappel des recommandations du 5^e Forum du Réseau Caritas, et recueil des défis et propositions du personnel pour l'amélioration continue.

État d'avancement du projet AMF

Une présentation, sur le projet PDM 18 a été faite par l'équipe en charge de la mise en œuvre de ce projet financé par AMF. L'équipe a présenté un taux d'exécution remarquable de 97 % dans la province du Kongo Central, et 91% spécifiquement pour le BDOM Kisantu ainsi que les défis rencontrés pour atteindre les ménages dans des zones non accessibles à cause du phénomène « Mobondo ». A cette occasion, le Coordonnateur National du SPS est revenu non seulement sur les avantages à répondre aux appels à proposition de façon concertée en se liguant en consortium, mais aussi en promouvant une communication fluide entre le niveau national, diocésain et paroissial.

Clôture pleine d'espérance

Dans son mot de clôture, la Sœur Denise a exprimé sa gratitude pour cette visite, qu'elle considère comme un jalon important vers une Caritas plus unie et renforcée. De son côté, l'Abbé Makimba a réitéré son engagement à œuvrer dans une collaboration franche avec les Caritas diocésaines, les invitant à être des membres pleinement actifs du Réseau. À titre de rappel, cette mission de visite s'est déroulée du 5 au 12 juillet 2025 dans les diocèses de Boma, Matadi et Kisantu, situés dans la province du Kongo Central.

Paris Mona





KWILU : l'Abbé Makimba en mission de solidarité à Idiofa – Pour un leadership éthique et un Réseau Caritas renforcé

Après le Kongo Central, la province du Kwilu a accueilli le Secrétaire Exécutif de la Caritas Congo Asbl, Monsieur l'Abbé Edouard Makimba, accompagné de quatre de ses collaborateurs. Le lundi 21 juillet 2025, il a effectué une visite de solidarité auprès de la Caritas-Développement Idiofa (C.D.ID), marquée par des échanges profonds sur la Vision, les défis et les perspectives du Réseau Caritas en RDC.

Rencontre avec les Autorités locales

En l'absence de Mgr José Moko, en mission, l'Abbé Makimba a d'abord présenté ses civilités au Vicaire épiscopal, Abbé Adelin Kanzenza Mimpiya, et à l'Administrateur du territoire, M. Adelard Kintolo. Il a exposé l'objectif de sa visite : renforcer les liens au sein du réseau Caritas, réfléchir aux défis communs et élaborer des stratégies pour mieux servir les communautés vulnérables.

Accueil chaleureux et hommage

À son arrivée au siège de la Caritas-Développement Idiofa, l'Abbé Makimba et sa délégation ont été accueillis par le chant « *Ubi Caritas et amor* », interprété avec enthousiasme par le Personnel. Après une prière d'ouverture, le Coordonnateur diocésain, l'Abbé Willy Mupanga, a présenté la structure, ses 14 unités, ses actions en santé et éducation, et a rendu hommage à l'abbé Jean-Édouard Tuma-Tuma, disparu en novembre 2024.

Discours porteur d'espoir

Dans son allocution, l'Abbé Mupanga a salué la démarche du Secrétaire Exécutif, soulignant le symbole fort de sa venue en milieu



Le Personnel de la CD Idiofa avec le Sec. Exécutif et sa délégation`

rural : « *Vous nous laissez mesurer la vision que vous portez pour notre réseau. Quel encouragement, quel réconfort !* »

Leadership, éthique et vision stratégique

L'Abbé Makimba a ensuite partagé les cinq axes de la Vision Caritas en RDC : Éthique ; Programmation ; Bonne gouvernance financière ; Style de management et Redynamisation du Réseau Caritas.

Il a insisté sur l'importance du leadership éthique, de la cohésion et de la collaboration, comparant l'organisation à une équipe de football où chaque membre joue un rôle essentiel. Il a encouragé le Personnel à incarner l'intégrité, la responsabilité et la transparence dans la gestion des projets.

Engagements et perspectives

Répondant aux préoccupations du Personnel, l'Abbé Makimba a promis l'intégration de certains agents dans des programmes de formation et le renforcement du plaidoyer pour la mobilisation des ressources. Il a également rassuré sur une collaboration saine et

transparente, loin des écueils du passé.

Dialogue ouvert et clôture fraternelle

La journée s'est poursuivie par un échange à cœur ouvert entre le Personnel et la délégation, suivi d'un repas d'amitié et d'une photo de famille. La visite s'est clôturée mardi par un tête-à-tête récapitulatif avec le Coordonnateur de la C.D.ID et une visite de l'usine d'eau minérale « *Canas, eau de source* », avant le départ vers la Caritas-Développement Kikwit.

Pour rappel, Idiofa est un territoire situé dans la province du Kwilu, à 861 km de la ville de Kinshasa. La délégation de l'Abbé Edouard Makimba a été composée de M. Christian Nsangamina (Coordonnateur du Service de Promotion de la Solidarité et Partage/Urgences-Social), Mme Delicia Fumu (Assistante au Secrétariat de Direction), M. Elie Bashilwango (Assistant-Logisticien Chargé du Charroi automobile) et M. Guy-Marin Kamandji (Chargé de Communication).

Guy-Marin Kamandji (Envoyé Spécial)





M. l'Abbé Makimba invite le Personnel de Caritas-Développement Kikwit à porter la Vision du Réseau Caritas en RDC au service des communautés vulnérables du diocèse

« Je suis venu vous exprimer la solidarité de Caritas Congo Asbl auprès de la Caritas-Développement Kikwit ; vous exprimer également ma proximité en vue de l'unité qui nous caractérise tous dans le Réseau. C'est aussi afin de me présenter pour me faire connaître de vous », a déclaré d'entrée de jeu Monsieur l'Abbé Edouard Makimba, Secrétaire Exécutif de Caritas Congo Asbl, devant une vingtaine d'agents de la Caritas-Développement Kikwit. Cette rencontre s'est tenue mercredi 23 juillet 2025 dans la salle de réunion de la Commission Diocésaine Justice et Paix (CDJP) de Kikwit, ville située à 516 km de Kinshasa.

Comme il l'avait fait deux jours plus tôt à Idiofa, M. l'Abbé Makimba a réaffirmé sa disponibilité à accompagner la structure diocésaine, notamment sur les aspects stratégiques, afin de renforcer sa mission : servir, accompagner et défendre les personnes vulnérables. Son intervention s'est articulée autour des cinq axes de la Vision du Réseau Caritas en RDC, présentés d'abord à l'équipe dirigeante, puis à l'ensemble du Personnel.

Il a mis en lumière l'importance de l'éthique, du professionnalisme et de la bonne gouvernance financière dans les opérations de Caritas. Il a également insisté sur la nécessité d'un leadership fort et d'une collaboration étroite entre les structures nationale, diocésaines et paroissiales. « *Que cette Vision soit une réalité dans votre travail de chaque jour. Faites exécuter cette Vision, en tenant compte de vos rôles respectifs* », a-t-il exhorté.

L'Abbé Makimba a ensuite détaillé les cinq rôles confiés à la Caritas nationale par les Pères Évêques de la CENCO, ainsi que les six rôles attribués aux Caritas-Développement diocésaines. Par la voix du



L'Abbé Makimba et le Personnel de la Caritas-Développement Kikwit en photo de famille

Coordonnateur national des Urgences, M. Christian Nsangamina, il a également rappelé les sept engagements pris par les Caritas diocésaines lors du 5e Forum National du Réseau Caritas en RDC, tenu en octobre 2024.

Un appel partagé à la responsabilité

Fidèle à sa méthode participative, le Secrétaire Exécutif a donné la parole aux deux groupes de participants. Les échanges ont porté sur les défis liés au maintien d'un réseau solide et à la nécessité d'une synergie entre les différentes entités de Caritas.

Parmi les points saillants figuraient : la répartition équitable des projets entre les diocèses ; la transparence dans la gestion budgétaire ; et l'importance de pratiques éthiques. Les actions proposées incluaient : l'amélioration de la communication ; le renforcement de l'expertise ; et l'assurance de pratiques éthiques dans toutes les opérations.

La rencontre s'est conclue sur un appel à l'unité et à la collaboration pour revitaliser le Réseau Caritas.

Remerciements et engagement de Caritas Kikwit

La réunion avait débuté par

une prière et un mot de bienvenue du Coordonnateur de Caritas-Développement Kikwit, M. l'Abbé Clément Molo. Il a exprimé sa gratitude pour la visite et la solidarité de Caritas Congo Asbl, tout en rappelant les défis historiques du diocèse – notamment la famine et les récessions économiques – et le rôle des structures diocésaines dans leur atténuation. Il a souligné l'importance de préserver ces structures pour faire face aux défis à venir.

En clôture, l'Abbé Molo a réitéré la joie de l'assemblée d'accueillir le Secrétaire Exécutif et ses quatre collaborateurs. Au nom de Mgr Timothée Bodika, de tout le personnel de la CD Kikwit et en son nom propre, il a exprimé sa reconnaissance à l'égard de Mgr François Abeli, Évêque de Kindu et Président de Caritas Congo Asbl. Il a enfin réaffirmé l'engagement de Caritas Kikwit à œuvrer pour une Caritas plus efficace, au service des communautés vulnérables.

La journée s'est achevée par une photo de famille et un repas de fraternité. Ce jeudi matin, le Secrétaire Exécutif a rencontré l'équipe de la Commission Diocésaine Justice et Paix, élargie aux Points Focaux de quelques paroisses..

Guy-Marin Kamandji (Envoyé Spécial)





KASAÏ CENTRAL : la Caritas-Développement Kananga présente la revue mi-parcours de sa planification annuelle 2025

Six mois après la planification annuelle 2025, la Caritas Développement Kananga a tenu pendant deux jours une revue à mi-parcours allant du 31 juillet au 01 août 2025.

Cette activité a connu la participation active des services d'Administration, Finance, Logistique ainsi que des équipes techniques des BDOM, BDD, BDC. La présence des agents de terrain sur projet de RFSA et AA5D a été saluée par tous.

Ces assises ont permis à la Caritas-Développement Kananga d'évaluer les activités réalisées au cours du premier semestre, d'identifier les forces, faiblesses,



Caritas-Développement Kananga en revue mi-parcours 2025

opportunités et menaces ainsi que difficultés rencontrées et de recadrer le plan d'action opérationnel 2025 pour les mois à venir.

La revue s'est tenue dans un esprit de collaboration, échange

constructif et de recherche constante de l'impact des interventions sur terrain pour l'amélioration des conditions sociales des communautés vulnérables.

Avec la Caritas-Développement Kananga

Suite de la page 16

M. l'Abbé Makimba invite le Personnel de Caritas-Développement Kikwit à porter la Vision du Réseau Caritas en RDC au service des communautés vulnérables du diocèse

Remerciements et engagement de Caritas Kikwit

La réunion avait débuté par une prière et un mot de bienvenue du Coordonnateur de Caritas-Développement Kikwit, M. l'Abbé Clément Molo. Il a exprimé sa gratitude pour la visite et la solidarité de Caritas Congo Asbl, tout en rappelant les défis historiques du diocèse – notamment la famine et les récessions économiques – et le rôle des structures diocésaines dans leur atténuation. Il a souligné l'importance de préserver ces structures pour faire face aux défis à venir.

En clôture, l'Abbé Molo a réitéré la joie de l'assemblée d'accueillir le Secrétaire Exécutif et ses quatre collaborateurs. Au nom de Mgr Timothée Bodika, de tout le personnel de la CD Kikwit et en



son nom propre, il a exprimé sa reconnaissance à l'égard de Mgr François Abeli, Évêque de Kindu et Président de Caritas Congo Asbl. Il a enfin réaffirmé l'engagement de Caritas Kikwit à œuvrer pour une Caritas plus efficace, au service des communautés vulnérables.

La journée s'est achevée par

une photo de famille et un repas de fraternité. Ce jeudi matin, le Secrétaire Exécutif a rencontré l'équipe de la Commission Diocésaine Justice et Paix, élargie aux Points Focaux de quelques paroisses.

Guy-Marin Kamandji (Envoyé Spécial)





Visite de Solidarité de l'Abbé Makimba: à l'étape du diocèse de Kenge, Mgr Kwambamba salue le travail inlassable de la Caritas Congo Asbl

Les cinq Axes de la Vision du Réseau Caritas en RDC, les rôles respectifs des Caritas nationale et diocésaines et les engagements de ces dernières prises en octobre dernier ont été les principaux points abordés vendredi 25 juillet 2025 par le Secrétaire Exécutif de la Caritas Congo Asbl avec le Personnel de la Caritas-Développement Kenge. Cet important événement a été rehaussé de la présence de Mgr Jean-Pierre Kwambamba, Evêque de Kenge, qui a ouvert ces travaux, tenus au siège de la Caritas-Développement (CD) Kenge, chef-lieu de la province du Kwango, situé à environ 266 kms de Kinshasa.

Mgr Kwambamba : « *Votre venue vient raviver l'espérance et renforcer notre engagement dans la mission de Caritas, ...* »

« *C'est avec une profonde joie, un esprit de gratitude, que je vous adresse ces quelques mots, à l'occasion de la Visite de Solidarité de Monsieur l'Abbé Secrétaire Exécutif de la Caritas Congo Asbl dans notre diocèse de Kenge. Cette visite n'est pas une simple formalité. Elle est avant tout un signe de communion ecclésiale, une manifestation concrète de la charité pastorale, de cette solidarité qui unit l'Eglise Famille de Dieu, dans ses différentes composantes au service des pauvres, des souffrants, des oubliés de la société* », a indiqué Mgr Jean-Pierre Kwambamba dans son speech d'ouverture.

Pour le prélat, par sa présence, Monsieur l'Abbé Edouard Makimba honore, non seulement son diocèse, « *mais également tous ceux qui, dans les périphéries de notre église locale, vivent des réalités parfois marquées par la pauvreté, la précarité ou les crises humanitaires et sociales* ». Et de poursuivre : « *Votre venue vient raviver l'espérance et renforcer notre engagement dans la mission de Caritas, qui*

est celle du Christ Lui-même : j'avais faim et vous m'avez donné à manger ; j'étais malade, et vous m'avez visité... (Mt 25, 35-36) ».

Mgr Kwambamba a salué « *le travail inlassable de Caritas Congo, votre engagement dans l'appui aux Caritas diocésaines, votre disponibilité dans les urgences humanitaires, votre plaidoyer pour la dignité humaine, et surtout votre Vision fondée sur la Doctrine Sociale de l'Eglise* ».

Hommage et remerciements à l'Equipe de Caritas Kenge et aux Partenaires

Mgr Jean-Pierre Kwambamba a aussi rendu hommage aux Agents pastoraux et techniciens de la Caritas Kenge, « *qui, avec peu de moyens, mais avec une foi ardente, accomplissent une œuvre admirable auprès des déplacés, malades, enfants vulnérables, sinistrés, paysans, femmes en détresse, et tant d'autres* ». Par ailleurs, l'Evêque de Kenge a remercié grandement tous les Partenaires Techniques et Financiers qui les soutiennent, parfois dans l'ombre, « *pour la confiance, le partage et la solidarité* ».

« *Je vous invite à mettre en application ce rêve commun* »

Après le départ de l'Ordinaire du lieu, Monsieur l'Abbé Edouard Makimba a partagé son rêve, celui du Réseau Caritas en RDC, avec le Personnel de la Caritas-Développement Kenge. Il a aussi explicité les rôles de la Caritas Congo Asbl. Ces cinq rôles doivent aussi être joués par les Caritas diocésaines envers les Caritas paroissiales. A ces dernières, il est ajouté un sixième : l'exécution des projets.

Dans cette optique, le Coordinateur des Urgences, M. Christian Nsangamina, a énuméré les sept engagements pris par les membres des Caritas diocésaines au 5ème Forum



National de Réseau Caritas en RDC, découlant de cette Vision unanimement adoptée.

Un échange fraternel a suivi ces exposés, avant une réunion stratégique dans l'après-midi entre l'illustre hôte et l'Equipe dirigeante de la Caritas-Développement Kenge.

Bien avant, M. l'Abbé William Lupanda, avait remercié devant son Evêque, le Secrétaire Exécutif de la Caritas Congo Asbl et sa délégation pour cette visite de solidarité. « *Votre présence nous reconforte et nous fortifie dans notre mission quotidienne, souvent difficile, mais, o combien noble de servir les plus vulnérables selon l'exemple du Christ* », a-t-il déclaré. « *Grâce à l'accompagnement du Réseau Caritas Congo Asbl, à la générosité de nos Partenaires Techniques et Financiers, et à la mobilisation de nos Volontaires, nous avons pu réaliser plusieurs actions concrètes en lien avec le développement, les urgences et la santé au bénéfice de nos communautés* », a ajouté le prêtre. « *Votre leadership, vos orientations stratégiques et votre écoute attentive, seront, sans nul doute, une source de renouveau pour nos actions locales* », a rassuré l'Abbé Lupanda William.

Cette journée riche a été ouverte par la messe, dite par Mgr Kwambamba à l'Evêché. Dans la suite, une photo de famille et un pas à midi avaient renforcé la communion entre tous ces membres la Caritas.

Guy-Marin Kamandji (Envoyé Spécial)





Renforcement des capacités des Caritas diocésaines : trois ateliers participatifs organisés avec succès

La première phase des ateliers de consolidation et validation des résultats de l'auto-évaluation au regard des Normes de Gestion de Caritas Internationalis a été organisée avec succès au profit de plusieurs Caritas-Développement (CD) en République Démocratique du Congo. Ces ateliers, tenus en juillet et août 2025, ont permis aux équipes de Caritas-Développement de s'approprier l'outil de diagnostic organisationnel (ODO) de Caritas Internationalis et de planifier des améliorations concrètes. Ces activités ont été réalisées grâce aux efforts financiers de Caritas Autriche, Caritas Haute Autriche (Linz), Caritas Italiana et Caritas Congo Asbl.

Les sessions ont réuni des Représentants des CD de Sakania-Kipushi, Kindu, Dungu-Doruma, Bondo et Buta. La participation de la Caritas-Développement de Lubumbashi, ainsi que de celles d'Isiro-Niagara et de Wamba, a enrichi les échanges et favorisé le partage d'expériences entre les différentes entités.

Ces ateliers ont marqué une étape importante dans le renforcement des capacités des Caritas diocésaines, en vue d'un service plus efficace, plus éthique et plus enraciné dans la mission de l'Église.

En fait, l'atelier à Kipushi a commencé du 7 au 9 juillet 2025. Il a connu la participation de Caritas-Développement Sakania-Kipushi, Lubumbahi et Kamina. À Kindu, il a été organisé du 21 au 23 juillet avec comme participants les agents de Caritas-Développement Kindu.

Par ailleurs, à Isiro-Niagara du 04 au 08 août, on a signalé la participation de Caritas-Développement Buta, Dungu-Doruma, Bondo et Wamba et Isiro-Niagara.

Ces ateliers ont marqué une étape cruciale dans le renforcement des capacités des Caritas diocésaines, en les guidant vers une gestion plus professionnelle, éthique et fidèle à la mission de l'Église.

Une méthodologie interactive adoptée

Animés par des experts de MCS SARLU et de Caritas Congo Asbl, ces ateliers ont adopté une approche participative. Les participants ont été accompagnés dans l'utilisation de l'Outil de Diagnostic Organisationnel (ODO) pour évaluer les pratiques actuelles. Il a été aussi question d'identifier les risques et les priorités et d'élaborer des plans d'amélioration.

Les sessions ont également mis l'accent sur la politique de sauvegarde de Caritas Congo Asbl, insistant sur le respect de la dignité des bénéficiaires.

Fondements spirituels et soutien ecclésial

Chaque atelier a débuté par une session sur l'identité et la mission de Caritas, en s'appuyant sur les Écritures Saintes, la Doctrine Sociale de l'Église et sur les écrits du Magistère. Ce socle spirituel a permis d'ancrer la démarche de professionnalisation dans les valeurs fondamentales de l'organisation.

Les facilitateurs ont reçu le plein soutien des Evêques à Kindu et à Isiro, confirmant l'im-



Une attitude des participants à l'atelier

portance de ce projet pour les autorités ecclésiales. Ce soutien est perçu comme essentiel pour la mise en œuvre réussie des Normes de Gestion et de Conduite Institutionnelles (NGCI).

Un projet orienté vers l'avenir

En combinant une rigueur organisationnelle, un enracinement spirituel et une innovation stratégique (notamment sur la mobilisation des ressources), ces ateliers ont posé les bases d'un renforcement durable des Caritas diocésaines. Ils préparent ainsi l'organisation à relever les défis futurs tout en restant fidèle à sa mission de service auprès des plus vulnérables.

Les Caritas-Développement ont souhaité d'innover en matière de formations, car les formations du type classique ont montré leurs limites. Il serait intéressant par exemple d'engager avec les Caritas des réflexions approfondies sur des sujets d'actualité comme : la localisation, la mobilisation de ressources, la rédaction de proposition de projets de qualité, ...

Mona Paris et Pitchou M.





MANIEMA_Vers une gouvernance renforcée : la Caritas-Développement Kindu engagée dans la conformité aux normes Caritas Internationalis



2025. Cette rencontre, basée sur la communication et les échanges participatifs, ont permis de renforcer la compréhension et l'appropriation des principes de bonne gouvernance et de gestion, en s'appuyant sur les NGCI.

À Kindu, l'atelier a réuni le Personnel de Caritas-Développement et a été facilité par le Consultant M. Albert Mashika et M. Pitchou Masinda, Chargé de projet à Caritas Congo Asbl. Les facilitateurs ont également eu l'occasion de présenter cette initiative à son Excellence Mgr François ABELI MUHOYA, Évêque de Kindu.

Dans le souci de promouvoir les Normes de Gestion de Caritas Internationalis (NGCI), Caritas Congo Asbl, avec l'appui de ses partenaires, accompagne les Caritas-Développement

diocésaines dans une démarche d'amélioration continue visant le renforcement de leur conformité à ces standards.

C'est dans cette optique qu'un atelier était organisé dans le diocèse de Kindu du 21 au 23 juillet

En fait, cette mission d'accompagnement constitue une étape clé dans l'identification des défis, lacunes et opportunités d'amélioration, afin de garantir une gestion efficace, transparente et conforme aux standards internationaux des organisations diocésaines de Caritas en RDC.

Résultats attendus de l'atelier

Les forces ont été identifiées: de bonnes pratiques existantes qui contribuent déjà à la conformité aux NGCI. Les faiblesses ont été relevées : points nécessitant des améliorations prioritaires.

Par ailleurs, des recommandations ont été formulées, dont un plan d'amélioration réaliste proposé pour renforcer les mécanismes de gouvernance et la conformité institutionnelle.

Paris Mona





Abbé Ferdinand Batubu reconduit à la tête de Caritas-Développement Kisangani pour une cinquième année consécutive

Par décret pastoral signé le 3 septembre 2025, Son Excellence Monseigneur Marcel Utembi Tapa, Archevêque Métropolitain de Kisangani, a reconduit l'Abbé Ferdinand Batubu à la tête de la Coordination de Caritas-Développement Kisangani. Il entame ainsi sa cinquième année consécutive à la direction de cette structure sociale de l'Église catholique.

Cette reconduction, rendue publique dans le cadre de l'envoi missionnaire annuel des agents pastoraux pour l'année pastorale 2025-2026, témoigne de la confiance renouvelée de l'Archevêque en la personne de ce prêtre diocésain, engagé depuis 2021 dans la gestion de cette institution stratégique.

Une mission pastorale aux multiples défis

Depuis sa nomination, il y a quatre ans, l'Abbé Ferdinand Batubu s'est attelé à redresser la Caritas-Développement Kisangani, confrontée à de nombreux défis structurels et financiers. Parmi les difficultés rencontrées figurent notamment le manque de moyens financiers conséquent, tant de projets en souffrance, et la problématique récurrente du paiement régulier des enseignants.

Malgré ces obstacles, une lueur d'espoir semble pointer à l'horizon, nourrie par une volonté manifeste de transformation et d'engagement pastoral au service du développement humain intégral. Caritas-Développement Kisangani reste un outil précieux dans la mise en œuvre de la vision sociale de l'Archevêque, axée sur la solidarité, le partage, la santé et le développement de l'homme dans toutes ses dimensions.

Une structure consolidée au fil des années

L'Abbé Batubu est le troisième coordonnateur de Caritas Développement Kisangani, depuis l'intégration de plusieurs services essentiels tels que le Bureau Diocésain de Développement (BDD), le Bureau des Œuvres Médicales (BDM), ainsi que le Bureau Diocésain de Solidarité et Partage. Cette centralisation vise à renforcer l'efficacité des interventions sociales de l'Église locale dans la province ecclésiastique de Kisangani.

Il convient de noter également que dans le même décret pastoral précité, l'abbé Anthony Pierre Pemba a rejoint Caritas-Développement Kisangani et est nommé Directeur du Bureau Diocésain de Solidarité et Partage. Il



remplace l'Abbé Jean-Roger Yando qui garde son poste d'Administrateur gestionnaire de l'hôpital Général de Référence de Kabondo.

Célébration liturgique prévue le 28 septembre

La célébration liturgique d'envoi missionnaire des agents pastoraux nouvellement nommés, y compris l'Abbé Ferdinand Batubu, a eu lieu dimanche 28 septembre 2025 à la Cathédrale Notre-Dame du Très Saint Rosaire de Kisangani. Cet événement a marqué solennellement le début de leur nouvelle mission pastorale pour l'année 2025-2026.

*Aliana Alipanagama/
Caritas-Développement
Kisangani*





Visite de solidarité : Caritas Congo Asbl renforce les liens diocésains à Kinshasa



Mr l'Abbé Edouard Makimba avec la Caritas-Développement Kinshasa et le Service de la Diaconie de l'Archidiocèse

Du 16 au 17 juillet 2025, l'Abbé Edouard Makimba Milambo, Secrétaire Exécutif de Caritas Congo Asbl, a conduit une visite de solidarité auprès des Caritas diocésaines de la province Ecclésiastique de Kinshasa. Il était accompagné de : Dr Jean Munongo, Coordonnateur National du Service de Promotion de la Santé (SPS), M. Christian Nsangamina, Coordonnateur National du Service de Promotion de la Solidarité et Partage (SPSP), Mme Rosette Nkololo, Point Focal Réseau, Mme Keren Lulu, Assistante à la Cellule de Communication.

L'objectif de cette visite a été de redynamiser le Réseau Caritas en RDC afin de renforcer les liens fraternels et ecclésiaux, accompagner les actions humanitaires et renforcer les capacités institutionnelles.

Visite à la Diaconie diocésaine

Accueilli par la Sœur Câline Mampuya et son équipe à son bureau de la 13ème Rue Limete Industrielle, l'Abbé Edouard Makimba a exprimé sa joie d'être présent : « Nous sommes ici pour témoigner notre proximité, travailler ensemble pour la cohésion et la relance de notre réseau Caritas ».

Au cours de cet entretien, l'Abbé Edouard Makimba a présenté les 5 Axes de la Vision du Réseau Caritas, à savoir : l'Éthique, la programmation, la Bonne Gouvernance, le Style de Management et le Réseautage. Il a insisté sur le fait que, « *en tant que agents pastoraux, nous devons faire la différence et connaître la place de l'éthique chrétienne dans notre quotidien* ». Son souhait est de « voir notre expertise dans tout ce que nous faisons comme travail ». L'Abbé a aussi martelé sur la bonne gouvernance plus orientée sur les finances (une bonne gestion). Son souci est de nous voir porter notre Réseau à cœur, afin de répondre aux grandes opportunités, pour faire un réseau plus puissant.

La Sœur Câline Mampuya pour sa part a présenté sa structure en lien avec les mots du Secrétaire Exécutif. Elle a conclu par ces mots : « *Nous espérons que votre expérience et coaching nous aidera à matérialiser ce que nous avons déjà commencé à murir au niveau de l'Archidiocèse de Kinshasa dans ce que nous souhaitons appeler Pastorale Sociale. Nous sommes disposés à offrir notre petite expérience à chaque fois que vous estimerez que ça sera important* ». Par ailleurs, le Chargé de

projet et la responsable des ressources humaines ont également partagé des informations sur les partenaires, les projets en cours et la dynamique interne de la Diaconie.

Rencontre avec le Cardinal Fridolin Ambongo

La délégation s'est ainsi rendue à l'Archevêché de Kinshasa sur l'avenue Université à Limete, pour présenter les civilités, les objectifs et le calendrier de la mission auprès de son Eminence Cardinal Ambongo. Le Cardinal a souhaité la bienvenue à l'équipe, a manifesté sa joie et sa satisfaction par rapport à l'initiative de la redynamisation du Réseau. « Depuis votre arrivée, vous ne nous avez pas déçu. Nous vous connaissons à partir de votre travail à la Caritas Kongolo. Les contacts que vous avez commencés au niveau des diocèses, pour moi, ça donne espoir. Les différentes Caritas doivent fonctionner comme un réseau, car notre force est là-dedans.

Si on arrive à remettre ce mécanisme tant soit peu, nous allons remonter. Je compte beaucoup sur votre leadership et impulsion pour un nouveau départ », a souhaité l'Eminence.





Visite de solidarité : Caritas Congo Asbl renforce les liens diocésains à Kinshasa

Visite à la Caritas Kinshasa

Enfin, pour la première journée, la visite s'est clôturée à la Caritas Kinshasa où le Secrétaire Exécutif a rencontré le Chargé de programme M. Philibert Tulunga ainsi que le Personnel. L'Abbé Makimba est revenu sur les 5 Axes de la Vision du Réseau Caritas en RDC. Il a insisté sur le partenariat bilatéral avec les Caritas du Nord, en encourageant la collaboration tripartite. L'Abbé Edouard a rappelé le rôle que joue la Caritas Congo Asbl auprès des Caritas-Développement diocésaines qui est la coordination du réseau, le suivi technique et financier des actions dans les zones d'opérations, le renforcement des capacités des structures diocésaines, la mobilisation de fonds et des stratégies pour mobiliser les fonds et le plaidoyer. « *Ce qui nous unit doit rester plus fort que ce qui doit nous séparer* », a-t-il insisté.

Le personnel de la Caritas Kinshasa a souligné l'importance de cette rencontre avec le S.E et a formulé quelques recommandations notamment : l'accompagnement et la collaboration des Caritas diocésaines avec la Caritas Nationale, le renforcement des capacités du personnel, la collaboration entre les Caritas diocésaines.

Rencontre avec le BDOM Kinshasa

Jeudi 17 juillet 2025, le Secrétaire Exécutif de la Caritas Congo Asbl, M. l'Abbé Edouard Makimba, a rencontré le Bureau Diocésain des Œuvres Médicales (BDOM) Kinshasa pour réfléchir sur la redynamisation du Réseau afin de



L'Abbé Makimba et sa délégation avec le BDOM Kinshasa

le construire ensemble pour un bon positionnement, faire une relecture sur les 5 Axes de la Vision du Réseau Caritas.

Dans son allocution, l'Abbé Edouard Makimba, a souhaité la bienvenue à tout le Personnel du BDOM Kinshasa et a souligné l'importance de sa présence : « si je suis là aujourd'hui devant vous, c'est pour me présenter, me faire connaître et aussi connaître votre Personnel. Mon souhait serait de collaborer avec vous dans la fraternité et amitié ».

En effet, l'Abbé Edouard Makimba a défini auprès des Agents du BDOM les rôles majeurs que joue la Caritas Congo Asbl : coordonner, renforcer en capacités les membres du Réseau, mener le plaidoyer à tous les niveaux, mobiliser des ressources et faire le suivi technique et financier.

Il a fait savoir aux BDOM que son souci est qu'ensemble, ils arrivent à regarder dans la même direction, comprendre ce qui ne marche pas et connaître quelles sont leurs attentes par rapport à la Caritas Congo Asbl dans le souci de redéfinir une meilleure collaboration.

Après avoir écouté le Secrétaire Exécutif de la Caritas Congo Asbl, le BDOM Kinshasa a exprimé les attentes suivantes : créer un cadre de concertation entre la Caritas Congo Asbl et le BDOM Kinshasa afin de réfléchir sur les forces et les faiblesses ; développer des stratégies pour permettre au système de redevenir plus fort et reprendre la confiance de nos partenaires.

La Caritas Congo Asbl pour sa part reproche au BDOM Kinshasa le fait de communiquer difficilement par rapport aux activités qu'il mène. Il a souhaité obtenir dudit bureau notamment des informations sur les personnes bénéficiaires de leur action et les fonds mobilisés.

Dr Joséphine Nkoy, Médecin-Directeur du BDOM Kinshasa, a remercié la Caritas Congo Asbl d'être passée. Elle s'est sentie rassurée par rapport à cette visite de solidarité : « les 5 Axes que vous venez de nous présenter, donneront la solution à tout ce que nous traversons. Il faudrait les plaquer sur les murs de nos bureaux ». La séance s'est clôturée par une visite des locaux du BDOM Kinshasa.

Keren Lulu





KONGO CENTRAL : L'apiculture au centre d'une formation à Kimbanza, territoire de Luozi

La Révérende Sœur NDOMBI Itridat, Directrice et Chargée des projets au Bureau Diocésain du Développement (BDD) de Caritas-Développement Matadi, a effectué récemment une mission de formation en apiculture dans le secteur de Kimbanza, territoire de Luozi, province du Kongo Central. Cette activité s'est déroulée au sein de la Paroisse Saint Michel de Zimba, doyenné de Mangembo, dans le Diocèse de Matadi.

L'objectif principal de cette mission a été de former les membres des groupes solidaires 30 hommes et 17 femmes sur les techniques apicoles : aménagement d'un rucher, matériel et équipements nécessaires, fabrication de ruches, et rentabilité de l'activité à travers un compte d'exploitation », a expliqué la Révérende Sœur NDOMBI.

Cette initiative s'inscrit dans le cadre du programme de sécurité alimentaire, avec un accent particulier sur la diversification des ressources pour favoriser l'autosuffisance des ménages. Elle est financée par l'Action Carême Suisse, une fondation à but non lucratif qui encourage la solidarité, le partage et la transition sociale et écologique.

Résultats atteints et défis rencontrés

Parmi les résultats escomptés, la Révérende Sœur a cité : la protection des galeries forestières et de la biodiversité grâce aux pratiques apicoles, l'acquisition de compétences pour évaluer l'environnement avant l'installation d'un rucher. Elle a également



mentionné le professionnalisme des bénéficiaires dans la production de miel et l'amélioration de sa qualité et la diversification des sources alimentaires et des revenus des ménages

Cependant, la Révérende sœur a aussi souligné certaines difficultés rencontrées, notamment l'absence de galeries forestières denses et accessibles, la présence de nombreuses zones d'érosion et le manque d'espaces arables adaptés.

Enseignements et bonnes pratiques

Deux axes d'apprentissage ont été identifiés sur le plan opérationnel : ne jamais sous-estimer les connaissances des bénéficiaires avant la formation, et valoriser leurs expériences durant les activités. Sur le plan stratégique, il faut former tous les participants simultanément pour une meilleure compréhension et une mise en œuvre rapide des acquis. Il est également essentiel de faciliter l'accès de matériel de démarrage sur le site retenu, a tiré comme leçons la Révérende Sœur.

Une bonne pratique a été particulièrement relevée : l'utilisation de propolis artificielle à base de sève végétale pour colmater les interstices des ruches.

Recommandations spécifiques

La Révérende Sœur NDOMBI Itridat a formulé plusieurs recommandations. Il s'agit entre autres : initier des activités de reboisement avec des espèces à croissance rapide, en intégrant des pratiques agro écologiques et culturelles adaptées aux savanes, capitaliser les expériences à chaque étape du projet. Elle a aussi ajouté comme recommandations : intensifier les missions de suivi et évaluer les changements à court terme et élaborer systématiquement des termes de référence pour chaque mission et les partager avec l'ensemble de l'équipe.

Pour rappel, l'apiculture est une branche de l'agriculture qui consiste à élever des abeilles mellifères afin d'exploiter les produits de la ruche : miel, cire, gelée royale, pollen, propolis, et parfois le venin d'abeille.

*Paris Mona et Nganzami
Betanyahou /Stagiaire*



TANGANYIKA : Caritas Kongolo a célébré avec les Peuples Autochtones à Kaseya la Journée Internationale leur dédiée

Les Peuples Autochtones du monde entier étaient à l'honneur ce 09 août une date décrétée par les Nations Unies pour célébrer "la journée internationale des peuples autochtones". A Kongolo cette journée a été célébrée à Kaseya dans le secteur des Balubas organisée par le consortium composé de l'Université de Lubumbashi, de la Confédération National des producteurs agricoles du Congo (CONAPAC) et de Caritas Congo Asbl. L'objectif de cette célébration était de mettre en valeur le savoir-faire des communautés Pygmées et promouvoir leur inclusion dans le développement local.

Le thème choisi pour 2025 est "Peuples autochtones et l'intelligence artificielle, défendre les droits et façonner l'avenir". Il sied de noter que cette activité est circonscrite dans le cadre du Programme de "Renforcement des capacités des organisations de la société civile pour faciliter l'accès à la terre à fin d'avoir un développement durable et égal" (RECAPTER), qui bénéficie d'un appui technique et financier de l'Union Européenne et Caritas Autriche.

Après une séance de sensibilisation des peuples autochtones sur le rôle qu'ils jouent pour la protection de la forêt et de la biodiversité, les organisateurs ont par la suite visité les productions locales des peuples autochtones fruits de leur savoir-faire et l'une de leurs sources des revenus. Satisfait par cette démonstration, Monsieur Micky BIKIRI, Chef de Programme RECAPTER au sein de Caritas Congo Asbl s'est exprimé en ces termes "avec le savoir - faire des peuples autochtones ils peuvent



accéder à certains revenus grâce à leurs productions locales comme ils viennent de le démontrer ils ont la capacité qu'ils ont à faire à travers les arbres, les racines certains produits médicinales. C'est vraiment une très belle démonstration à laquelle nous venons d'assister. Ainsi nous les encourageons vraiment à valoriser cela car c'est une source des revenus non négligeable Pour eux", a-t-il déclaré.

Pour sa part Monsieur BANZA MOTEMA un peuple autochtone Pygmée qui vit au village Xavier, la Caritas joue un grand rôle dans la valorisation des Pygmées par la promotion des droits des peuples autochtones il témoigne comment la Caritas les a aidés à évoluer "La Caritas nous a sorti de la brousse et aujourd'hui nous devenons pré-

sentables devant les autres communautés, nous n'étions pas en train de vivre dans les maisons en tôles. Grace à Caritas nous élevons les poules les canards, et puis cette organisation intervient en payant les frais scolaires de nos enfants".

Enfin, le Chef de Secteur des Baluba, Monsieur Muzinga SALIBOKO, a remercié la Caritas pour le choix porté sur le village Kaseya pour accueillir cette célébration. Il a saisi de cette opportunité pour partager sa satisfaction au regard de la cohésion sociale et le vivre ensemble entre les Pygmées et les autres communautés qui s'observe sur toute l'étendue de son secteur grâce à l'implication de la Caritas diocésaine de Kongolo.

Crispin Naweji



Des Peuples Autochtones célébrant avec Caritas la Journée leur dédiée à Kaseya



KINSHASA : lancement de la troisième phase du projet « Bana Mpe Bilenge » à Bumbu et Selembao

Le jeudi 31 juillet 2025, Caritas Congo Asbl, en partenariat avec Caritas-Développement Kinshasa, a officiellement lancé la troisième phase du projet « Bana Mpe Bilenge » dans les communes de Bumbu et Selembao. La cérémonie s'est tenue dans la salle polyvalente de la paroisse Saint Jean Baptiste, en présence des Curés de paroisse de ces deux municipalités ainsi que de plusieurs autorités politico-administratives.

Ce programme, qui vise à offrir une seconde chance aux jeunes sans emploi, concerne 130 jeunes filles et garçons issus de ces deux communes. Ils bénéficieront de formations en esthétique, coupe et couture, ainsi qu'en conduite automobile, dans le but de favoriser leur insertion sociale et professionnelle.



M. Vincent PILIPILI, chargé de projet à Caritas Congo Asbl au Service de Promotion de Solidarité et du Partage, a souligné l'importance de cette initiative : « Ce projet est désormais dans sa troisième phase, après avoir été exécuté à N'Djili et Masina. Notre objectif est de réduire le taux de jeunes désœuvrés dans les quartiers de Kinshasa. Ces jeunes ont besoin d'opportunités, car l'oisiveté et le manque de ressources peuvent les pousser vers la délin-

quance. Grâce à la formation, nous leur offrons une voie vers une vie digne et utile à leur famille et à la société. »

Pour rappel, le projet « Bana Mpe Bilenge », financé par Caritas Australie, s'étend sur une période de cinq ans, de 2023 à 2028. Il a pour ambition d'améliorer les conditions de vie des jeunes sans emploi dans plusieurs communes de Kinshasa.

Projet « Pour Elles » : la Caritas Congo Asbl accompagne les femmes entrepreneures en RDC

Dans le cadre du projet « SUCCÈS POUR ELLES », financé par l'Agence Française de Développement (AFD), à travers Expertise France, la Caritas Congo Asbl a organisé une série d'ateliers sous forme de focus groups à Kinshasa, Bukavu et Kikwit, du 04 au 08 juillet 2025.

Ces rencontres ont eu pour objectif principal de recueillir des données qualitatives riches et nuancées directement auprès des femmes entrepreneures bénéficiaires du projet. En favorisant l'écoute active et le dialogue, l'initiative s'inscrit pleinement dans

une démarche participative d'accompagnement au changement.

En fait, ces ateliers ont réuni 78 femmes issues de profils diversifiés : cheffes d'entreprises, membres de coopératives, commerçantes et leaders communautaires. Les sessions, construites en groupes de discussion, ont permis une interaction directe entre les participantes et les équipes de mise en œuvre du projet.

À Bukavu, 16 femmes sur 23 ont pris part aux échanges ; à Kikwit, la participation fut complète avec 25 femmes sur 25 ; et



à Kinshasa, 37 femmes sur 40 ont été présentes. Cette approche a favorisé l'émergence de récits authentiques, ancrés dans les réalités vécues.(...).

Paris Mona



Bunia célèbre une nouvelle génération d'entrepreneurs : 150 femmes, jeunes filles et garçons certifiés, un tremplin pour la paix et le développement de l'Ituri

C'est dans une atmosphère d'effervescence et d'espoir que s'est tenue vendredi 05 septembre 2025 à la Rehema Plaza, la grande cérémonie de clôture du programme de préincubation en entrepreneuriat et de certification de 150 bénéficiaires. Cet événement marquant s'inscrit dans le cadre du « Projet d'autonomisation socio-économique et de renforcement de leadership des femmes dans la ville de Bunia et ses environs », une initiative financée par l'Union européenne à travers Enabel et implémentée sur le terrain par la Caritas Bunia, via la Commission Diocésaine Justice et Paix (CDJP/Bunia).



Plaçant l'innovation et la résilience au cœur du développement de l'Ituri, l'activité a réuni des personnalités de premier plan, notamment les représentants du Gouvernement provincial, la délégation d'Enabel, la délégation de la Caritas Bunia, les responsables de l'incubateur formateur Rehema Académie HUB, ainsi que les représentants d'ONGs locales, nationales et internationales engagées dans le développement socio-économique de la région.

Un parcours de formation intensif et fructueux

Pendant trois mois, 150 femmes et jeunes de Bunia et ses environs ont suivi un programme de préincubation entrepreneuriale intensif au sein de l'Incubateur Rehema Hub Académie. L'objectif a été de transformer leurs idées en projets viables et durables. Les résultats parlent d'eux-mêmes : 78% des apprenants ont concrétisé leurs idées en prototypes fonctionnels.

Les projets présentés couvrent un large spectre de secteurs économiques porteurs pour la province : la consommation, les services, les industries légères, l'agro-business et bien d'autres. (...)

Un partenariat stratégique pour l'égalité des genres

Le projet s'inscrit dans le programme plus large « *Uni(s) pour l'égalité de genre* », financé par l'Union Européenne et mis en œuvre par Enabel, l'Agence Belge de Coopération Internationale, présente en RDC depuis plus de 20 ans. Dr Joséphine Nkuadio a rappelé la portée de cet engagement et annoncé une excellente nouvelle pour l'écosystème entrepreneurial local : « *22 projets entrepreneuriaux, parmi les plus prometteurs, seront prochainement sélectionnés pour entrer en phase d'incubation.* »

Caritas Bunia, artisan de l'autonomisation sur le terrain

Le Révérend Abbé Justin Za-

namuzi a, pour sa part, mis en lumière le rôle crucial de la Caritas Bunia dans l'exécution de ce projet d'envergure et rappelé les quatre objectifs spécifiques du projet : renforcement des compétences socio-professionnelles ; appui à l'accès à l'emploi ou à la création d'activités génératrices de revenus ; développement du leadership féminin et renforcement des capacités des services publics.

Il a dévoilé l'ampleur du projet qui vise 2500 bénéficiaires au total. « *Alors que nous célébrons les 150 certifiés de ce jour, 503 autres poursuivent actuellement leur formation professionnelle auprès des Maîtres Artisans Formateurs et dans les Centres de Formation Professionnelle, tandis que 50 autres apprenants sont engagés dans le secteur de la formation tertiaire valorisante* », a-t-il précisé.

Communication Caritas Bunia



KONGO CENTRAL : relance des activités du Programme SECAL dans le diocèse de Kisantu



Une mission conduite par l'équipe de Coordination du Programme SECAL / Caritas Congo ASBL, s'est rendue dans le diocèse de Kisantu du 30 juillet au 4 août 2025 afin de garantir une reprise efficace et durable des activités du programme d'appui à la sécurité alimentaire (SECAL).

Cette équipe a été composée de M. José Poka Makaya, madame Wanican Ubomba Annie et de M. KATUMPWE Sha KAITE Eustache, respectivement Chargé de programme SECAL, Comptable du projet et Consultant Suivi & Évaluation.

En fait, le Programme SECAL est mis en œuvre par Caritas Congo Asbl en partenariat avec les diocèses de Kongolo, Kisantu, Kindu et Butembo-Beni, et il est financé par NORAD à travers la Caritas Norvège.

L'objectif de cette mission a été d'accompagner les équipes locales dans la mise en œuvre des mécanismes administratifs, financiers et techniques, à réaffirmer les principes de gouvernance et de redevabilité et à relancer les activités dans un esprit de partenariat et d'amélioration continue.

Les activités passées en revue incluent : étangs piscicoles communautaires, champs collectifs, pépinières de reboisement et espaces de production animale.

Rencontre avec les autorités diocésaines

Dès le premier jour, la délégation a été accueillie par Son Excellence Mgr Jean-Crispin Kimbeni Ki Kanda, Evêque de Kisantu, et l'Abbé Delvaux DIAMPOVISA, Directeur du Bureau Diocésain de Développement (BDD). Les échanges ont porté sur les nouvelles directives de Caritas Norvège et sur l'importance d'un accompagnement soutenu par l'autorité diocésaine. Mgr Kimbeni a exprimé son plein soutien, rappelant avoir abordé cette question lors de sa visite à Caritas Norvège à Oslo.

Aussi quelques attentes de la mission à l'égard du BDD de Caritas Kisantu ont été exprimées à Mr l'Abbé Directeur notamment : une appropriation ferme et proactive des nouvelles directives ; la sensibilisation et l'encadrement permanent des équipes locales. Il a aussi rassuré la question d'un leadership local fort pour faire appliquer les procédures ; le renforcement du suivi et de la redevabilité ; une collaboration soutenue avec Caritas Congo Asbl.

Séances de travail technique et financier

Des ateliers ont été organisés avec les responsables financiers et techniques. Le volet financier a porté sur la conformité du budget 2025 et la justification des dépenses en-

gagées, avec un accent sur la qualité des pièces et le respect des procédures. L'équipe technique a travaillé sur le cadre des résultats de l'année 3. Des difficultés ont été relevées dans la collecte de données.

Visites de terrain et évaluation de l'impact

La délégation s'est rendue sur les sites de Kindamba et Wembo pour évaluer l'état d'avancement des activités et mesurer l'impact sur les dynamiques communautaires.

Participation à la réunion du COSAP

L'équipe a également pris part à la réunion du Comité de Suivi des activités du Programme (COSAP) à Kasangulu. Ce comité regroupe des représentants religieux, des leaders communautaires, des autorités locales et les présidents des Comités Villageois de Développement (CVD).

Les échanges ont mis en lumière les difficultés rencontrées par les bénéficiaires, notamment : la réduction de la présence des agronomes et des pertes importantes de bétail, dont la disparition de 18 porcs sur un cheptel de 22.

La Caritas Congo Asbl a réaffirmé son appui au COSAP, soulignant son rôle stratégique dans le suivi de proximité et la redevabilité communautaire.

Recommandations et perspectives

A l'issue de cette mission, quelques recommandations ont été formulées accompagnées de plans d'action détaillés, qui visent à renforcer la gouvernance, la redevabilité, la qualité du suivi technique et la gestion des ressources. Leur mise en œuvre effective dans les délais impartis conditionne non seulement la consolidation des acquis, mais aussi renforcerait le partenariat.

Keren Lulu et Paris Mona



KONGO CENTRAL : Vers une autonomie communautaire : pisciculture, élevage et agriculture à Boma



Jus à base de gingembre et de canne à sucre

La Caritas-Développement Boma, avec l'appui du diocèse de Wisbourg, annonce la mise en œuvre d'un programme novateur de pisciculture visant à renforcer la sécurité alimentaire, l'inclusion sociale et l'autonomisation des jeunes dans la région de Boma.

Au cœur de ce programme, un centre d'alevinage est en cours de création, avec une capacité de production de 100 000 alevins de clarias tous les trois mois. Ce projet bénéficie du soutien de plusieurs partenaires allemands : les diocèses de Trier et de Bamberg pour le captage d'eau, et le diocèse de Berlin pour l'installation de l'énergie solaire, garantissant ainsi l'autonomie énergétique du site.

En parallèle, le centre accueille des activités d'élevage de lapins et de porcs, dont une partie est destinée aux familles ayant des membres malvoyants. Cette initiative répond à un double objectif : améliorer la sécurité alimentaire et promouvoir l'inclusion des personnes en situation de handicap. Selon l'Abbé Aimé de Nsuaumi, Directeur du Bureau Diocésain de Solidarité et Partage, « ces actions traduisent notre engagement à bâtir une société plus juste et solidaire ».

Des expérimentations ont dé-

montré que l'élevage de lapins au sol est plus productif qu'en cage. Caritas-Développement Boma prévoit de diffuser cette innovation auprès des bénéficiaires pour en maximiser les retombées.

Une agriculture durable et adaptée aux besoins locaux

Dans le cadre de son partenariat avec Caritas Autriche, un projet de culture du riz est également en cours de lancement. Dans une région où 8 ménages sur 10 consomment du riz quotidiennement, l'introduction de semences de bas-fond développées par l'INERA permettra d'améliorer la productivité et de répondre aux besoins nutritionnels des populations. Ces initiatives s'inscrivent dans une approche intégrée, combinant pisciculture, élevage, agriculture vivrière et agro écologie, sur un site pilote situé à Manterne.

L'autonomisation des jeunes au cœur de l'action

Outres les activités citées ci-

haut, la Caritas-Développement Boma accompagne activement le groupe Bana Mbangou, composé d'une vingtaine de jeunes filles et garçons, engagés dans la production de jus de gingembre et de canne à sucre. D'autres jeunes ont été formés dans des métiers porteurs tels que la maçonnerie, la menuiserie, l'esthétique, l'informatique, l'art culinaire et la transformation de fruits.

Une approche paroissiale pour un développement durable

Avec près de 70 % de paroisses situées en milieu rural, le diocèse de Boma adopte une stratégie de développement communautaire en impliquant directement les paroisses dans les projets. En les considérant comme des unités de vie à part entière, Caritas favorise une meilleure appropriation locale et un suivi communautaire renforcé.

Paris Mona



Récupération des oeufs



Haut-Uélé : Le Diocèse de Dungu-Doruma mise sur l'autonomisation des Mamans catholiques pour dynamiser le développement local



Sous le regard bienveillant de l'Église, des femmes déterminées s'engagent dans une formation qui fera d'elles les piliers de demain

Le Diocèse de Dungu-Doruma a organisé une formation de trois jours axée sur l'autonomisation des Mamans catholiques, considérée comme une clef du développement durable tant pour l'Église que pour les communautés locales. Ces assises, tenues du 07 au 09 juillet dans la salle du Centre Pastoral Mgr Émile Aiti, ont rassemblé environ 40 participants, selon une dépêche parvenue à caritasdev.cd.

La session a été facilitée par Caritas-Développement Dungu-Doruma, avec le soutien financier des fidèles des paroisses Santo Bartolomeo et Santo Giovanni Evangelista en Italie.

Quatre grands axes ont structu-

ré le programme : Les notions de base sur les associations ; l'autonomisation des femmes ; la gestion des ressources familiales et l'approche Genre.

Prenant la parole à l'ouverture des travaux, Mgr Émile Mushoho Matabaro, Ordinaire du lieu, a déclaré : « *La femme est le moteur de développement dans notre pays, où tout le poids socioéconomique repose sur ses épaules. Le progrès de notre diocèse dépend de la formation et de l'implication des Mamans catholiques.* »

Pour Madame Christine Mbolisia, Présidente diocésaine des Mamans catholiques, cette rencontre a été « une occasion de fraternité, d'apprentissage et de renforcement des capacités pour favoriser le développement familial. »

Chaque paroisse était représentée par : Une Maman catholique, un Papa catholique et un membre de la Caritas paroissiale. Ce trio sera chargé de restituer les acquis de la formation au sein de leurs paroisses respectives, assurant ainsi une démultiplication des compétences à l'échelle communautaire.

Pour rappel, le Diocèse de Dungu-Doruma s'étend sur les provinces du Haut-Uélé et du Bas-Uélé. Il couvre les territoires administratifs de Dungu, Niangara et Poko, et partage ses frontières avec le Soudan du Sud ainsi qu'avec la République Centrafricaine.

Guy-Marin Kamandji



KASAÏ : La Caritas-Développement Mweka a procédé au lancement de la foire aux semences et aux poissons



Ambiance lors de la foire aux semences et aux poissons au stade municipal Nyimi Kwete

Dans le cadre du Programme Multisectoriel de Nutrition et Santé (PMNS), la Caritas-Développement Mweka, a officiellement lancé jeudi 28 août 2025 les activités de la foire aux semences et aux poissons au stade municipal Nyimi Kwete Mbokashanga, en présence du Vice-Gouverneur de la province du Kasai, Monsieur Djoley Bokele Djoy.

Ce programme, financé par la Banque mondiale, mis en œuvre par la FAO et exécuté par la Caritas Mweka, vise à renforcer les capacités techniques des ménages en matière d'agriculture, d'élevage, de pêche et de pisciculture. L'objectif est de rendre disponibles des protéines d'origine végétale, animale et halieutique pour combattre la pauvreté, l'insécurité alimentaire et la malnutrition, notamment chez les femmes enceintes, allaitantes et les ménages vulnérables.

Lors de la cérémonie d'ouverture, le Vice-Gouverneur Djoley Bokele Djoy a salué l'engagement de la Caritas Mweka et l'impact concret de ses actions sur le terrain. Il a encouragé l'organisation à poursuivre ses efforts et à intensifier ses interventions pour répondre aux besoins croissants des communautés.

Les bénéficiaires du programme ont exprimé leur gratitude envers la Caritas Mweka, soulignant la pertinence des formations reçues et la qualité des semences et poissons distribués. Pour plusieurs entre eux, cette foire représente une opportunité de renforcer leur autonomie alimentaire et économique.

*Paris Mona et Nganzami
Betanyahou /Stagiaire*

Un pas de plus vers la sécurité alimentaire

En amont de la foire, la Caritas-Développement Mweka a implanté un centre d'alevinage destiné à la multiplication et à la distribution d'alevins aux pisciculteurs de la région. Cette initiative marque une étape importante dans la promotion des bonnes pratiques piscicoles et la valorisation des ressources locales.





KASAÏ CENTRAL / Luiza : Mgr Félicien Mwanama inaugure un forage d'eau au quartier Tutante



La population du quartier Tutante, dans la cité de Luiza dans la province du Kasai Central, a accueilli dernièrement la réhabilitation d'un forage d'eau potable, en présence de Son Excellence Monseigneur Félicien Mwanama Galumbulula, Evêque du diocèse de Luiza.

Ce projet a été rendu possible grâce au financement de Caritas Allemagne (AA) et exécuté par la Société BB Construct SRL.

Dans son mot de circonstance, Mgr Félicien Mwanama a rappelé que ce forage ne représente pas seulement une source d'eau potable, mais aussi un gain de temps

et d'énergie pour les familles. Les bénéficiaires disposeront désormais de plus de temps pour d'autres tâches ménagères, voire pour leur repos.

Grâce à cette réhabilitation, plusieurs maladies d'origine hydrique pourront être évitées. L'accès à une eau saine constitue un facteur essentiel d'amélioration des conditions de vie et de prévention sanitaire dans une région où les sources d'eau sont souvent précaires.

Tout en remerciant la Caritas Allemagne pour son appui, Mgr Mwanama a exhorté les habitants à assumer pleinement leur responsabilité dans la gestion quotidienne des puits. Le technicien ayant super-

visé les travaux a insisté sur le strict respect des précautions techniques afin de garantir la durabilité du forage.

La Caritas Luiza, représentée par son coordonnateur Mgr Jean Pierre Nzembu Kambongo, a signé l'acte de réception de l'ouvrage. La cérémonie a été marquée par des chants de joie des mamans, exprimant leur gratitude envers les partenaires de l'Église catholique. Ce geste symbolise une coopération renforcée entre Caritas-Luiza et Caritas Allemagne, avec l'ambition de continuer à soulager d'autres villages confrontés au manque d'eau potable.

Bertin. K /Agence DIA CENCO

Lisez-nous aussi sur les canaux suivants :

- Site web : www.caritasdev.cd
- X (Twitter) : @CaritasCongo
- Facebook : @CaritasRDCongo
- Instagram : Caritas_rdCongo
- YouTube : Caritas Congo Asbl



ITURI : Caritas Développement Mahagi-Nioka assiste plus de 50.000 personnes grâce au Fonds Humanitaire

Grâce au financement du Fond humanitaire, FHRDC en sigle, la Caritas-Développement Mahagi-Nioka est venue au secours des populations de 12 Aires de Santé, dans les Zones de Santé de Rethy et Fataki, dans le Territoire de Djugu en Ituri, à l'Est de la RDC.

Désormais un soulagement est apporté dans les secteurs de l'Éducation, Nutrition, Eau, Hygiène et Assainissement (EHA) pour la population ciblée durant la période d'exécution de ce projet. Une appropriation par cette dernière fera sans doute que les impacts restent perceptibles même après son exécution.

C'est dans le cadre du projet : Réponse Humanitaire

Multisectorielle dans les zones de santé des Rethy et Fataki en Province de l'Ituri.

1114 enfants de moins de 5 ans en situation de malnutrition aigüe et sévère, 56 enfants de 0 à 59 mois malnutris aigus sévères avec complications médicales seront pris en charge par ce projet dans la zone de santé Rethy.

8 points d'eau, 4 douches de 2 portes chacune, 4 zones de déchets au niveau des structures sanitaires, 6 blocs de toilettes de 2 portes chacune pour les écoles et 4 blocs de toilettes pour les structures sanitaires seront construits pour servir plus au moins 52.270 personnes dans la zone de santé de Fataki.

Sept Espaces d'Apprentis-

sage Temporaire (EAT) seront construits et équipés. 420 enfants, filles et garçons de 6 à 17 ans en seront dotés en uniforme et appuyés pour la rétention scolaire et accès à des opportunités d'éducation inclusives de qualité dans les deux zones de santé.

Ce projet a été lancé le 07 juillet 2025 en présence des autorités étatiques et coutumières de la chefferie des Bahema Badjere et du secteur des Walendu Pitsi, les responsables et agents des structures sanitaires et scolaires et les acteurs de la société civile des entités concernées.

Sa période d'exécution va du 01 juillet 2025 au 30 juin 2026.

Anastasio Neema



Les Autorités étatiques et coutumières, les Acteurs sanitaires et scolaires et les Responsables de la Société Civile de la Chefferie des Bahema Badjere et du Secteur des Walendu Pitsi invités par la CDM lors du lancement du projet



Solidarité en action : Mgr José Moko Ekanga au chevet des personnes en situation de handicap à Mangai



Dans un geste empreint de compassion et de responsabilité pastorale, Mgr José Moko Ekanga, Evêque du diocèse d'Idiofa, s'est rendu vendredi 29 août 2025 dans la Cité de Mangai, province du Kwilu, pour répondre à un besoin pressant de sa communauté : la mobilité des personnes vivant avec handicap.

Lors de cette visite, l'Evêque a remis des chaises roulantes à des bénéficiaires en situation de handicap, soulignant ainsi son engagement envers les plus vulnérables.

Ce geste, modeste en apparence, porte une signification profonde ; celle d'une Église qui ne se contente pas de prêcher la solidarité, mais qui la vit au quotidien. Cette activité a été réalisée grâce à l'accompagnement de la Caritas-Développement Idiofa.

Au-delà de l'émotion suscitée, cette initiative interpelle les autorités locales, les organisations humanitaires et les citoyens sur la nécessité de renforcer les dispositifs d'inclusion pour les personnes handicapées dans les zones rurales. L'accès à la mobilité est un droit, et non un privilège.

Paris Mona

NORD-UBANGI : Caritas Molegbe dote les personnes vivant avec handicap des tricycles aux

Dans le cadre du projet d'assistance en faveur des personnes vivant avec handicap, initié par la Caritas Molegbe et financé par Miva Autriche en vue de la distribution de 60 tricycles dans le diocèse de Molegbe, Son Excellence Mgr Joseph MOPEPE, Evêque de Molegbe, en séjour à Gemena depuis le samedi 9 août dernier, a présidé ce mardi 12 août 2025, la cérémonie de bénédiction et de remise en partie de ces tricycles pour le doyenné de Gemena.

Notons que cette cérémonie a eu lieu dans l'enceinte de la paroisse Notre-Dame des sept douleurs de Gemena, en présence de Monsieur l'Abbé Jean-Denis MPETI, Directeur du Bureau diocésain de développement au sein de la Caritas-Molegbe et qui a ouvert les as-



sises par un mot de remerciements adressé à tous ceux qui ont concouru à la bonne réussite de ce projet.

Il sied, par ailleurs, de préciser que deux personnes vivant avec handicap, par paroisse dans toute étendue du diocèse, seront bénéficiaires de ce projet.

Le diocèse de Molegbe remercie la Miva Autriche pour cette

œuvre sociale. Que le Seigneur rende au centuple à tous ceux qui se donnent à travers cette institution pour le bien-être des bénéficiaires et pour le rayonnement de l'Église.

Avec Agence DIA CENCO/ Abbé Carlos TSHASA, Secrétaire Chancelier



Crise humanitaire en RDC : violences armées, déplacements massifs et défis persistants



La République démocratique du Congo (RDC) continue de faire face à une crise humanitaire majeure, exacerbée par les violences armées dans plusieurs territoires de l'Est du pays. Les affrontements entre groupes armés, les catastrophes naturelles et l'insécurité généralisée ont provoqué des déplacements massifs de populations et une détérioration alarmante des conditions de vie. La Newsletter N°24 du 15 septembre 2025 de l'OCHA parvenue à caritasdev.cd présente la situation humanitaire à l'Est de la RDC.

En fait, le rapport de situation humanitaire en Ituri signale 170 000 personnes déplacées dans les territoires de Djugu et d'Irumu en raison des violences armées.

La Journée de l'aide humanitaire a été organisée en Ituri et elle a réuni des humanitaires, des autorités locales et des communautés pour renforcer la coordination des actions humanitaire dans cette province.

Aperçu de la situation par territoire

Dans le territoire de Djugu (Ituri), l'accalmie a été observée dans la zone de santé de Nizi fin août. Les violents affrontements dans les zones de Mangala et Fataki ont fait état de 14 civils tués

entre le 24 et le 31 août. 18 personnes ont été enlevées, dont 14 ont réussi à s'échapper.

A Bunyakiri et Kalonge dans la province du Sud-Kivu, on signale 31 000 personnes sinistrées suite à des pluies torrentielles.

On note dans les territoires de Kalehe, Walungu, Mwenga et Fizi 364 cas de violences sexuelles documentées, illustrant la détérioration de l'environnement de protection.

Par ailleurs, dans la Ville de Bukavu, on signale le calme relatif en août, mais persistance de cambriolages, meurtres et arrestations arbitraires. Le 26 août, un incendie à Chimpunda dans la commune de Kadutu a détruit plus de 1 000 maisons, causant 2 morts et 9 000 sans-abris. Une école touchée a affecté 600 élèves.

D'autres incendies ont été signalés à Nyalukemba et Panzi, sans assistance humanitaire à ce jour.

Dans le territoire de Kabare au Sud-Kivu, les conflits armés depuis le 17 juillet, ont paralysé les activités dans le groupement de Bugorhe. Le 13 août, 4 civils ont été tués à M'bayo. 43 000 personnes déplacées ont été enregistrés entre le 17 et le 26 juillet.

L'intensification des affronte-

ments dans la chefferie de Ngweshé a occasionné le déplacement de 1 815 ménages dans le territoire de Walungu au Sud-Kivu. Plus de 100 000 personnes ont fui vers des localités voisines.

L'évaluation par AIBEF du 18 au 23 août renseigne que 5 300 déplacés et 11 605 retournés dans le groupement d'Izege.

Autres territoires affectés dans le Nord-Kivu

A Masisi et Rutshuru on signale la poursuite des affrontements armés.

Plus de 10 000 nouveaux déplacés enregistrés à Walikale. A Beni, il y a eu distribution de vivres à 80 000 personnes. On note aussi qu'à Beni, Rutshuru et Masisi, 76 000 personnes ont reçu des articles ménagers essentiels.

La situation humanitaire en RDC reste critique. Les efforts de coordination entre les acteurs humanitaires, les autorités locales et les communautés sont essentiels pour répondre aux besoins urgents des populations affectées. L'accès humanitaire, la sécurité et la mobilisation des ressources demeurent des priorités absolues.

Paris Mona / Avec Radio Okapi



Le Coordonnateur Humanitaire en RDC condamne les attaques meurtrières contre des civils au Nord-Kivu



Des personnes déplacées en situation de détresse (Photo d'archives/Caritas)

Le Coordonnateur humanitaire en République démocratique du Congo (RDC), M. Bruno Lemarquis, condamne avec la plus grande fermeté deux attaques armées perpétrées dans la nuit du 8 au 9 septembre 2025 par le groupe Allied Democratic Forces (ADF) contre des populations civiles au Nord-Kivu. La première attaque, dans le village de Ntoyo, territoire de Lubero, a coûté la vie à au moins 71 personnes. La seconde, menée dans le village de Fotodu, territoire de Beni, a fait 18 morts. Au total, ces attaques ont causé la mort de 89 civils dans la même nuit. Ces attaques s'ajoutent à celles commises par la coopérative pour le développement du Congo (CODECO) et le groupe Zaïre contre des civils dans la province de l'Ituri en juillet.

« Je suis profondément choqué par la brutalité de ces attaques contre des personnes civiles sans défense. J'exprime mes sincères condoléances aux familles des victimes et à leurs proches », a déclaré M. Lemarquis. « Je

rappelle instamment à tous les acteurs armés que les civils ne sont pas des cibles. J'en appelle à l'obligation absolue de protéger les civils et de respecter le droit international humanitaire. »

Depuis la mi-août, la communauté humanitaire observe une recrudescence des attaques des ADF, qui ont fait au moins 140 morts et entraîné des déplacements massifs et l'abandon de villages entiers.

Aux côtés de la communauté humanitaire, le Coordonnateur humanitaire a entrepris des concertations avec les autorités provinciales afin de renforcer la protection des civils et d'adapter la réponse aux besoins les plus urgents.

« Les humanitaires restent mobilisés pour répondre aux besoins urgents des personnes affectées par ces violences récurrentes, mais la baisse des financements contraint de nombreux acteurs humanitaires à réduire leurs opérations essentielles pourtant vitales », a averti M. Lemarquis.

En ce début du dernier trimestre de l'année, le Plan de Réponse Humanitaire 2025 pour la RDC, qui requiert 2,6 milliards de dollars afin d'apporter une aide vitale à 11 millions de personnes, est financé seulement à hauteur de 15 %. Un appui financier immédiat est indispensable pour continuer à sauver des vies. Parallèlement, les solutions politiques, le travail sur les causes sous-jacentes des conflits, la prévention des conflits et le renforcement de la résilience restent tout aussi prioritaires pour briser ce cycle infernal de violence, et alléger la souffrance humaine.

Pour plus d'informations

Carla Martinez, Cheffe de bureau, OCHA-RDC, +243817061223, martinez14@un.org

Jean Jonas Tossa, Chargé de l'Information Publique, +243817061220, tossa4@un.org



KASAÏ CENTRAL : visite de soutien de l'Évêque de Luiza aux déplacés de Bambaie



Mgr Félicien Mwanama réconfortant des déplacés à Bambaie

Son Excellence Monseigneur Félicien Mwanama Galumbulula, Évêque du diocèse de Luiza, s'est rendu jeudi 14 août 2025 dans le secteur de Bambaie pour apporter réconfort et solidarité à des milliers de personnes déplacées, victimes de violences ayant conduit à la destruction de leurs habitations.

Trois semaines auparavant, des affrontements liés à des querelles autour du pouvoir coutumier avaient provoqué la mort de quatre personnes, l'incendie de nombreuses maisons et le déplacement massif des populations de Kapanga et Kazanga. Profondément touché par cette situation, l'Évêque a visité le chef-lieu du secteur ainsi que les lieux sinistrés, où près de 889 maisons ont été réduites en cendres et quatre écoles pillées.

« La population est plongée dans une profonde détresse, bien que certains commencent à regagner timidement leurs villages », a-t-il déclaré l'Évêque. Constatant l'ampleur des be-



Des déplacés, victimes de violences ayant conduit à la destruction de leurs habitations

soins, Monseigneur Mwanama a alerté sur l'urgence d'une intervention humanitaire : « Si rien n'est fait rapidement, plus de 4 500 personnes risquent de faire face à une famine, alors que la saison des semailles vient de débuter avec les premières pluies. De nombreuses familles, privées de toit, vivent dans une souffrance indescriptible ».

Il a également souligné les inquiétudes des parents quant à la reprise scolaire dans les établissements pillés. Parmi les besoins les plus pressants figurent : des abris temporaires, des ustensiles de cuisine, des vivres, des médicaments pour les enfants et les femmes allaitantes, ainsi que du matériel agricole.

L'Évêque a encouragé les déplacés à rester unis, à cultiver la paix et à œuvrer pour la réconciliation au sein de leurs communautés.

Avec Evêché du Diocèse de Luiza



KWANGO : lancement du projet d'urgence multisectorielle aux personnes les plus vulnérables affectées par les conflits armés dans le territoire de Popokabaka

Le consortium Caritas Congo Asbl, l'AFPDE (Team Leader) et HAA, a officiellement lancé mercredi 03 septembre 2025 le projet intitulé « *Appui d'urgence multisectoriel aux personnes les plus vulnérables affectées par les conflits armés* » dans le territoire de Popokabaka, secteur de Lufuna, groupement Ngowa, province du Kwango (RDC).

Monsieur Casimir Djoko, Consultant chargé de projet au Service de promotion, de solidarité et du partage à Caritas Congo Asbl, s'est exprimé lors d'une interview accordée à caritasdev.cd à l'issue du lancement. Il a souligné que ce projet vise à sauver des vies et préserver la dignité des personnes affectées, en répondant à leurs besoins essentiels, en réduisant les risques sanitaires, en améliorant l'accès à l'eau et à l'hygiène, et en renforçant la protection notamment contre les violences basées sur le genre (VBG), ainsi que la redevabilité.

Ce projet d'urgence, d'une durée de 45 jours est financé par Start Network.

Le lancement du projet a réuni 30 participants, incluant autorités locales, leaders communautaires et comités, dans le respect de la parité hommes-femmes. Les critères de ciblage, le calendrier d'activités et les canaux de la collecte de plaintes/feedback (boîtes, hotline, réunions) ont été validés collectivement, garantissant transparence et redevabilité dès le départ, a précisé Casimir Djoko.



Vulgarisation dans un marché local

Les résultats attendus dans ce projet

Le projet cible 1 000 ménages (environ 6 000 personnes), incluant les déplacés internes (IDP) et les familles hôtes. Une attention particulière est portée aux ménages dirigés par des femmes, aux personnes âgées ou en situation de handicap, aux enfants de moins de 5 ans, ainsi qu'aux femmes enceintes ou allaitantes.

Dans le cadre de ce projet, 1 000 ménages recevront un transfert monétaire pour vivres/NFI. 1 000 kits d'hygiène et 1 000 kits de dignité seront distribués. Les produits de potabilisation pour 1 000 ménages et points de chloration seront opérationnels. A cela s'ajoutent 4 formations sanitaires approvisionnées en médicaments pour la prise en charge enfin 4 maisons d'écoute fonctionnelles, mécanismes AAP/PEAS actifs et suivi post-distribution réalisé.

Recommandations pour la coordination

Pour une mise en œuvre efficace, plusieurs recommandations ont été formulées. Il faut noter entre autres : l'alignement des transferts monétaires avec les directives du CWG, la coordination inter-clusters (Sécurité alimentaire, Abris/NFI, Protection, WASH), le renforcement des mécanismes de référencement VBG/PEAS (santé, psychosocial, juridique). Autres recommandations, on note aussi la confidentialité des données et sécurisation des points mobiles de distribution, les accords accélérés avec les prestataires (SOFICOM, Vodacom, Airtel), l'affichage public des listes provisoires et validation communautaire pour limiter les tensions sociales, ...

**Nganzami Betanyahou /
Stagiaire**



HAUT-KATANGA : Caritas-Développement Lubumbashi au chevet de plus de 400 déplacés internes de TOMOMBO



En date du mardi 16 septembre 2025, la mission catholique Saint Jean-Baptiste de MUKABE KASARI, l'une des missions rurales de l'Archidiocèse de Lubumbashi, située à 350 km de Lubumbashi dans la province du LUALABA, a accueilli des déplacés en provenance de la province voisine du HAUT-KATANGA. Ces personnes ont été obligées d'abandonner leurs villages du groupement TOMOMBO secteur de BANWENSHI dans le territoire de MITWABA après l'incursion d'un groupe armé qui serait attribué aux Mai-Mai.

Cette attaque aux machettes et quelques armes à feu continue à semer un désastre aux familles vivant dans ce milieu : meurtres, blessures graves, déplacements massifs des enfants, des femmes, des vieillards à la recherche de la sécurité pour leur survie. Ainsi, le point de chute le plus sécurisant a été MUKABE KASARI où la mission St Jean Baptiste leur a offert un lieu d'accueil en les logeant dans les bâtiments de l'internat de l'Institut NSUNGUILO et des écoles dans l'enceinte de la paroisse.

Débordé, le Curé de la paroisse Saint Jean Baptiste a saisi directement la Caritas-Développement Lubumbashi (CDL) qui, sous l'égide de son excellence Monseigneur Fulgence MUTEBA, Archevêque Métropolitain de Lubumbashi et Président de la CENCO, a dépêché une équipe avec une assistance rapide aux ménages déplacés en leur apportant des produits de premières nécessités composés des sacs de farine, du poisson, des bidons d'huile végétales, du



Remise de vivre par un agent de CD Lubumbashi

sel, des boîtes de tomates ; des non vivres notamment des ustensiles de cuisine, des savons, des seaux, des bidons vides, des nattes et des habits. Sur le plan sanitaire, la Caritas-Développement Lubumbashi a rendu disponible le chlore et pour les blessés, la prise en charge est assurée à l'hôpital des Sœurs de la Famille Bakhita de MUKABE KASARI, l'un des Etablissements des soins de santé coordonné par la CDL.

Appel à la générosité

Dans sa lettre circulaire du 19/09/2025, l'Abbé Augustin MAKANI, Coordonnateur de la CDL, a relayé le cri d'alarme de ces personnes vulnérables en appelant les prêtres, les religieux et religieuses, les chrétiens ainsi que les hommes et les femmes de bonne volonté à faire corps avec l'Eglise Famille de Dieu de Lubumbashi pour sauver des vies menacées des enfants qui voient leur avenir tourmenté et bouleversé et de toutes ces femmes plongées dans l'effroi de la peur. Cet appel a vite touché les cœurs sensibles et généreux des chrétiens qui ont remis cette semaine du 22 septembre 2025 à la CDL des vivres et des habits à acheminer incessamment à MUKABE KASARI.

Retour de la paix dans les villages envahis

Tout en étant très reconnaissants de l'hospitalité et de la générosité de la part de l'Eglise

Famille de Dieu de Lubumbashi que dirige Son Excellence Monseigneur Fulgence MUTEBA, les familles victimes de cette incursion ne souhaitent qu'une seule chose : regagner leurs milieux substantiels. Pour cela, ils appellent les autorités politico-administratives et militaires de faire le nécessaire pour restaurer la paix dans le secteur de BANWENSHI en sécurisant tous les villages du groupement TOMOMBO y compris l'ensemble du territoire de MITWABA, car disent-ils, cela leur permettra de revenir à leurs activités champêtres vu que la saison des pluies approche.

Selon le dernier rapport obtenu de l'équipe sur place, le nombre a atteint 513 déplacés abondant la Mission de MUKABE KASARI. Face à cette augmentation, le curé de la paroisse Saint Jean Baptiste appuyé par l'équipe de la Caritas Développement Lubumbashi fait face aux ressources limitées pour répondre aux multiples demandes de nos frères et sœurs en souffrance. Dans l'entretemps, l'Abbé Augustin MAKANI poursuit son plaidoyer auprès d'autres partenaires dans le but de mobiliser un lot significatif pour faire face aux besoins exponentiels en fonction de l'augmentation du nombre des bénéficiaires.

*Cellule de Communication/
Caritas-Développement
Lubumbashi*



NORD-KIVU : Caritas a apporté 98,8 tonnes des vivres à 1.300 ménages retournés de Masisi ; une délégation venue de Rome, Kinshasa et Goma en visite de réconfort



L'Abbé Edouard Makimba remettant symboliquement de la farine de maïs à une bénéficiaire

C grâce à la contribution des membres de la Confédération Caritas Internationalis, répondant à l'appel d'urgence de son Secrétariat Général, après le plaidoyer de la Caritas Congo Asbl, Caritas Goma a apporté une aide humanitaire en vivres 1.300 ménages retournés du Groupement Kamuronza, en Territoire de Masisi, au Nord-Kivu. Elle a ciblé 892 ménages de la localité Katembe et 408 de Malehe.

Vendredi 26 septembre 2025, une délégation de ces Organisations s'est rendue sur place, en visite de réconfort à cette population meurtrie par des conflits armés récurrents.

Le kit par ménage est

composé de 25 Kg de farine de maïs, 25 kg de riz, 20 kg de haricot, 5 litres d'huile et 1 kg de sel, permettant ainsi à chaque famille de recevoir 76 kg de vivres. Ce qui fait un total de 98,8 tonnes des vivres distribuées pour ces 1.300 ménages bénéficiaires. Cette intervention vient en complément d'une première réponse apportée à chaud par Caritas Goma, agissant en bilatéral avec CRS, CORDAID, CAFOD aussitôt après la prise de Goma.

« Ce que j'ai reçu de la Caritas me permet de m'organiser dans mon foyer. Je suis père de 12 enfants et il me revient de porter la charge de ma famille. Avant la guerre, je pouvais facilement m'occuper des

travaux de mon champ. Mais malheureusement, nous manquons de semences car nous nous occupons d'abord de manger le peu que l'on trouve. Nous n'avons plus des vaches pour produire du lait et nos enfants souffrent de la malnutrition. On se reconstitue petit à petit et avec l'assistance des Caritas, demain sera meilleur. Pourvu qu'elles ne nous abandonnent pas », a déclaré Jean Byamungu.

Remerciant les représentants de la Caritas pour leur assistance, le Chef de Localité Malehe, Batachoka Batiti, a présenté d'autres besoins restés sans réponse pour sa population, notamment ceux liés au service de la maternité et néonatalogie. Selon



NORD-KIVU : Caritas a apporté 98,8 tonnes des vivres à 1.300 ménages retournés de Masisi ; une délégation venue de Rome, Kinshasa et Goma en visite de réconfort

lui, les femmes de Malehe parcourent au moins 8 km jusqu'à Sake où se trouve un poste de santé pouvant les recevoir. Avec cette distance, plusieurs femmes ainsi que leurs bébés perdent la vie.

Le Coordinateur de l'Equipe d'Intervention d'Urgence (ERT) de Caritas Internationalis, John Coughlin, a salué le travail remarquable accompli par la Caritas Goma, dans un contexte sécuritaire particulièrement délicat. A Malehe, il a pu s'entretenir avec les bénéficiaires sur la qualité et les volumes des vivres reçus.

Pour sa part, le Secrétaire Exécutif de la Caritas

Congo Asbl, Monsieur l'Abbé Edouard Makimba, a félicité la Caritas Goma pour le travail bien fait auprès de cette population en situation de précarité : *« La situation actuelle exige une réponse coordonnée et courageuse. J'encourage son personnel de garder toujours l'attention pour être prêt aux alertes qui émanent de cette population qui reste toujours tournés vers eux...Je reste de cœur avec toute l'équipe de la Caritas Goma et confie leur apostolat à la providence de Dieu ».*

Devant une cinquantaine des bénéficiaires, Abbé Pierre Kamani, Directeur de la Caritas Goma a également remercié ses partenaires financiers

en leur rappelant combien leurs assistances sauvent des vies.

Il sied de signaler que cette assistance de Caritas concerne également l'Archidiocèse de Bukavu, dans le cadre de l'Appel d'Urgence EA 006/2025. Les membres de la Confédération Caritas Internationalis qui y ont contribué sont notamment CAFOD (Caritas d'Angleterre et de Pays de Galle), Caritas Japon, Caritas Italiana, Caritas Danemark, CRS (Caritas des Etats-Unis d'Amérique), Caritas Autriche.

**Guy-Marin Kamandji et
Lydie Waridi**



Caritas Goma
Wardik

Prévention du Paludisme par la lutte antivectorielle : Caritas Congo Asbl facilite les opérations au Kasai Central

Caritas Congo Asbl apporte son appui dans la Prévention du Paludisme par la lutte dans la province du Kasai Central. En effet, le Projet PMI Envol PNLP prévoit une campagne de distribution massive des Moustiquaires Imprégnées d'Insecticide (MII) dans 24 des 26 Zones de Santé du Kasai Central. Il s'agit de : Bena Leka, Bena Tshadi, Bilomba, Bobozo, Bunkonde, Demba, Dibaya, Kalomba, Kananga, Katende, Luambo, Lubondaie, Lubunga, Luiza, Masuika, Mikalayi, Muetshi, Mutoto, Ndekesh, Ndesha, Tshibala, Tshikaji, Tshikula et Yangalaelle.

C'est dans cette optique que Caritas Congo Asbl offre un service fiduciaire pour payer en cash 10.667 personnes, acteurs de la mise en œuvre de cette campagne de distributions des MIILDs dans la province. Et ce, pour une durée de deux mois.

Un contrat de services fermes à prix fixe ("accord") a été ainsi conclu entre ABT Glot ("ABT") et Caritas Congo ("sous-traitant"). Cela fait suite au contrat que ABT avait au préalable conclu avec le gouvernement américain sur ledit projet, "PMI Evolve Project". Ce projet est entièrement financé par le Gouvernement des États-Unis, dans le cadre d'un contrat attribué à ABT par USAID, désormais géré par le Département d'État des États-Unis.

ABT dirige le projet PMI Evolve en République Démocratique du Congo (RDC). Le projet soutient la planification, la mise en œuvre et le suivi des programmes de lutte antivectorielle contre



Des prestataires de la campagne de MII recavant leurs rémunérations

le paludisme, notamment la distribution de moustiquaires imprégnées d'insecticide (MII), la pulvérisation intradomiliaire d'insecticide (PID) et la surveillance entomologique essentielle à la prise de décisions en matière de lutte antivectorielle.

En RDC, le projet se concentrera sur le soutien opérationnel aux MII et le suivi de la résistance aux insecticides dans cinq districts sanitaires. Pour mettre en œuvre le projet, Abt a fait appel à des agents du Gouvernement pour des périodes limitées et collabore avec les fonctionnaires et employés des Administrations locales impliqués dans le Programme National de Lutte contre le Paludisme (PNLT).

Pour s'assurer que les acteurs tant au niveau intermédiaire que périphérique impliqués dans la distribution des MII perçoivent les frais convenus et que les Représentants du Gouvernement impliqués ponctuellement dans les activités et programmes concernés perçoivent également leurs frais des supervisions, indemnités ou autres remboursements de frais qui leur sont alloués dans le cadre des activités menées par ABT, cette dernière a fait recours à un sous-traitant. En l'occurrence la Caritas Congo Asbl qui a une expérience avérée en cette matière.

Guy-Marin Kamandji

Renforcer la maintenance préventive des équipements biomédicaux : un enjeu majeur pour la qualité des soins au BDOM Butembo-Beni



Vue des participants au briefing de renforcement des capacités du BDOM Butembo-Beni

Le Bureau Diocésain des Œuvres Médicales (BDOM) Butembo-Beni a organisé le 19 septembre 2025, un briefing de renforcement des capacités en maintenance préventive des équipements biomédicaux à l'intention des points focaux maintenance désignés dans ses structures sanitaires.

Cette session a répondu à un besoin urgent : les structures sanitaires disposent d'équipements biomédicaux essentiels à la prestation de soins de qualité, mais souffrent encore de pannes récurrentes, de coûts élevés de réparation et d'un manque de techniciens qualifiés. Ces défis entraînent des interruptions de service et réduisent la durée de vie du matériel.

La maintenance préventive : un pilier oublié de la qualité des soins

La maintenance préventive est l'ensemble des actions

destinées à réduire les risques de défaillance et à prolonger la durée de vie des équipements. Trop souvent négligée, elle permet pourtant de garantir la continuité des services, d'optimiser les coûts, et d'améliorer la sécurité des patients et du personnel.

En rappelant ces principes, l'Abbé Ingénieur Alexis Wanzire a insisté sur l'importance de développer une culture de prévention et de responsabilisation autour des équipements biomédicaux.

Une dynamique collaborative entre maintenanciers

À l'issue du briefing, les participants ont décidé de constituer un groupe interactif pour partager leurs expériences, s'entraider dans la gestion des pannes et orienter les interventions en cas de nécessité. Cette gestion collégiale des pannes est une innovation qui vise à mutualiser les compétences et à répondre plus efficacement aux défis communs, tels que :

- Trouver les pièces de rechange localement,
- Lutter contre la présence des rongeurs dans les appareils, un défi des maintenir les indicateurs PCI,
- Trouver la documentation technique actualisée.

A cette occasion, la Révérende Sœur Directrice du BDOM, Françoise Masika Syauswa a souligné l'importance du travail en équipe intégrant les différentes composantes de la structure : la direction, les staffs médical et infirmier, les hygiénistes ainsi les maintenanciers eux même.

Un appel à l'action des décideurs

Dans son mot de clôture, la Révérende Sœur Françoise Masika Syauswa, a salué l'élan de solidarité entre les maintenanciers et l'importance de consulter et d'appliquer les précautions contenues dans les catalogues techniques afin de prévenir les pannes.

Elle a également interpellé les décideurs en santé à accorder plus d'attention et de soutien à cette catégorie professionnelle souvent oubliée, dont le rôle est pourtant crucial pour la qualité des soins et la pérennité des investissements en équipements biomédicaux.

LUALYA Venant, MCI AH

Chargé de Projet - BDOM Butembo-Beni

SUD-KIVU : lancement d'une formation en communication pour les Relais et Animateurs Communautaires dans le cadre du projet PSaMI



Photo de famille au lancement d'une formation en communication pour les Relais et Animateurs Communautaires

La Division Provinciale de la Santé du Sud-Kivu, en partenariat avec Caritas Congo Asbl, a lancé lundi 30 juin 2025 une session de formation destinée aux Relais Communautaires (RECO) et aux Animateurs Communautaires (AC). Cette initiative s'inscrit dans le cadre du projet PSaMI (Programme Santé Maternelle et Infantile) et se déroule dans dix Zones de Santé de la province.

Organisée à l'hôtel Witness, à Bukavu, cette formation porte sur la Communication pour le Changement de Comportement (CCC) et les Pratiques Familiales Essentielles (PFE). Elle vise à transmettre les principes fondamentaux de la communication en santé; identifier les barrières au changement de comportement; concevoir des messages clairs et adaptés aux différents publics; renforcer les compétences pratiques pour mener des campagnes de sensibilisation efficaces.

À travers ce renforcement de capacités, les participants seront mieux outillés pour améliorer l'impact des interventions communautaires sur la santé des familles.

Ce qu'il faut retenir du programme PSaMI

Mis en œuvre depuis novembre 2024, le Programme Santé Maternelle et Infantile (PSaMI) est soutenu par la Coopération Suisse à travers sa Direction du Développement et de la Coopération (DDC), en partenariat avec Caritas Congo Asbl. Ce programme s'inscrit dans la continuité du Programme d'Appui au Système de Santé du Sud-Kivu (PASS), qui a œuvré durant près de 15 ans à l'amélioration du système sanitaire local.

Le PSaMI vise à améliorer l'accès aux services de santé de qualité ; renforcer la surveillance épidémiologique ; soutenir la gouvernance du secteur de la santé, dans le but de réduire la

mortalité maternelle et infantile dans dix Zones de Santé ciblées au Sud-Kivu : Bunyakiri, Kalehe, Kaziba, Minova, Mubumbano, Mwana, Nyangezi, Nyantende, Ruzizi et Uvira.

Avec 2,5 millions de bénéficiaires attendus, représentant près de 28 % de la population du Sud-Kivu (dont 51,7 % de femmes), le PSaMI s'aligne sur les politiques nationales tout en appuyant le dialogue sectoriel engagé par la Suisse.

Ce programme est déployé dans les provinces du Sud-Kivu et du Nord-Kivu, en collaboration avec plusieurs partenaires de mise en œuvre, dont Caritas Congo Asbl.

Guy-Marin Kamandji et P.L.

Promotion de la santé maternelle: la Caritas Basankusu ASBL renforce les compétences du personnel médical

La Caritas Basankusu ASBL, en partenariat avec le bureau central de la zone de Santé rurale de Basankusu, a organisé ce vendredi 4 juillet un atelier de renforcement des capacités axé sur la santé maternelle. L'événement a réuni des professionnels de santé autour de thématiques cruciales telles que les consultations prénatales et la pré-éclampsie.

Face à la recrudescence des cas de pré-éclampsie dans les structures sanitaires diocésaines de la zone de santé de Basankusu (province de l'Équateur), les participants ont salué cette initiative et lancé un appel pressant aux partenaires humanitaires pour qu'ils accordent une attention accrue à cette région souvent négligée.

Selon les analyses trimestrielles, la santé maternelle reste un défi majeur



dans cette zone. Les enquêtes menées sous l'impulsion de l'abbé Jean-Baptiste LOKULI, Directeur de la Caritas Basankusu ASBL, révèlent que la faible fréquentation des consultations prénatales et le manque de compétences de certains prestataires de soins contribuent à l'aggravation de cette situation.

« La femme et l'enfant constituent le berceau de l'humanité.

Notre indifférence à leur santé est un crime contre l'humanité et une atteinte à la densité ontologique de notre liberté », a déclaré l'abbé Lokuli, soulignant l'urgence d'agir pour protéger la vie des mères et des enfants.

Cellule de Communication ...

« La bouillie qui redonne vie » : La vie renaît grâce à l'aide de Caritas Butembo-Beni

Deux mois après avoir reçu la bouillie enrichie en protéine de la Caritas Butembo-Beni, la santé de Kaluka Lavie s'est améliorée. L'enfant affiche un sourire que sa mère n'avait pas vu depuis de mois.

Parmi ses six enfants, Lavie est le plus fragile de tous. « Depuis très longtemps, Lavie était très faible. Il ne grandissait pas normalement comme ses frères et sœurs : à cinq ans, il n'a pas encore marché » dit sa mère Kavira Matina.

Mesurant 80 cm de taille, pour un poids de 8,4 kg, son périmètre brachial est passée de 121 mm, Lavie montre enfin des signes d'amélioration par rapport à sa situation initiale.

Cette amélioration, Mme Matina l'attribue à l'aide nutritionnelle de la Caritas

Butembo-Beni. Une amélioration que sa mère accueille avec gratitude.

« Depuis qu'il consomme cette bouillie, je vois des signes prometteurs : ses cheveux repoussent bien, il commence à manger, même s'il préfère uniquement cette bouillie. Je suis vraiment heureuse de ce changement dans la santé de mon fils. Merci à la Caritas Butembo-Beni », confie-t-elle, émue.

Depuis début avril 2025, la Caritas Butembo-Beni déploie distribuent de la bouillie enrichie aux enfants en situation de malnutrition aiguës sévères et de kwashiorkor, dans les zones fragilisées par les crises M23 et ADF. Dans ce contexte de guerre, des familles entières sont frappées par la famine,



Avec Caritas Développement Butembo-Beni



Plaidoyer européen : l'Abbé Edouard Makimba se mobilise pour les vulnérables de la RDC



Abbé Makimba avec la Sec. Gén. de Caritas Norvège au Ministère des Aff. Etrangères / Section Aff. Humanitaires

l'aide humanitaire plus accessible dans ces zones. Abbé Makimba avec SG caritas Norvège

Si la crise de l'Est semble parfois reléguée à un arrière-plan « routinier », l'engagement du Secrétaire Exécutif vise à réveiller les consciences et à mobiliser un soutien international. Il insiste : « Il est de notre devoir de sensibiliser, de plaider, de rester attentifs malgré la fatigue ambiante. »

Cette mission a également permis d'esquisser de nouvelles synergies et de préparer la table ronde prévue en septembre avec les partenaires du Réseau Caritas. Parmi les recommandations, la redynamisation du Réseau en RDC et le transfert de compétences aux organisations locales apparaissent comme des priorités, en cohérence avec l'approche de la localisation.

L'Abbé Makimba relève enfin la nécessité d'adopter des pratiques de gestion transparentes et de qualité, à même de garantir la confiance des partenaires. Il évoque aussi l'innovation que représente le processus de localisation, une démarche en construction mais porteuse d'avenir. Au-delà des échanges techniques, ce qui marque profondément l'Abbé Makimba, c'est la réceptivité croissante de ses interlocuteurs. L'intérêt manifesté par des partenaires comme Caritas Internationalis, qui souhaite visiter la Caritas Congo, témoigne d'une dynamique encourageante. Avec lucidité et optimisme, il conclut : « Il faut rester positif, savoir argumenter les besoins, et être attentif aux préoccupations des autres ».

Guy-Marin Kamandji

Du 11 au 30 juin 2025, l'Abbé Edouard Makimba Milambo, Secrétaire Exécutif de Caritas Congo Asbl, a effectué une mission en Europe visant à renforcer les liens de partenariat et à mobiliser des ressources pour les populations vulnérables de la RDC. Un exercice au cœur de ses responsabilités : plaider, coordination, mobilisation et renforcement des capacités.

Son itinéraire l'a conduit en Espagne, en Norvège et en Italie. En Espagne, il a rencontré la Fondation Albihar (une fondation qui travaille dans les domaines de la formation, de la coopération au développement et de la sensibilisation) dans le but de relancer un partenariat anciennement interrompu. En Norvège, il a échangé avec Caritas Norvège, un allié de longue date, y compris avec Norad (Agence norvégienne de coopération pour le développement) afin d'harmoniser les dossiers en cours et de poser les bases d'une coopération renouvelée. Enfin, en Italie, il a entamé des discussions avec l'ONG AISPO (Association Italienne pour la Solidarité entre les Peuples) pour établir une première collaboration.

Lors de ces rencontres, Caritas Congo Asbl a porté un message fort : attirer l'attention sur la crise persistante à l'Est de la RDC, notamment à Goma et Bukavu, où les déplacements de populations et les besoins humanitaires restent criants. L'Abbé Makimba a souligné la nécessité urgente de rendre



Abbé Makimba avec la Fondation Albihar à Grenada / Espagne



HAUT-KATANGA : l'ONG "Entraide et Fraternité" en visite à Lubumbashi pour une coopération en faveur des plus démunis

Une délégation de l'Organisation non gouvernementale (ONG) belge ENTRAIDE ET FRATERNITE a récemment effectué, en mi-juillet 2025, une visite bénéfique à Lubumbashi, visant à renforcer ainsi les liens et les perspectives de collaboration avec la Caritas Développement Lubumbashi (CDL).

La visite, qui s'est déroulée en 3 jours, a permis aux représentants de ces deux organisations de se rencontrer, d'échanger et d'explorer de nouvelles opportunités de collaboration.

La délégation, composée de Monsieur Guy Des Aulniers, Directeur du service International et de Monsieur Romain Octin, Chargé de partenariats Burundi, République Démocratique du Congo et Rwanda, a été accueillie par le Coordonnateur de la Caritas Développement Lubumbashi, le Révérend Abbé Augustin MAKANI accompagné de son adjoint, le Révérend Abbé Simplicie MULAJ.

Le jour suivant, la délégation a été conduite chez Monseigneur l'Archevêque Métropolitain de Lubumbashi et Président de la CENCO pour les civilités avant de participer à des échanges teintés d'expériences enrichissantes avec l'équipe de la Caritas Lubumbashi. L'objectif principal était de discuter des stratégies de développement conjoint par rapport aux axes d'interventions de la CDL, en particulier dans le secteur agricole.

Au cours de leur séjour, les partenaires ont visité les locaux de la CDL, se familiarisaient avec ses agents et son infrastructure. Monsieur Romain a également effectué une descente dans une des zones d'interventions où les



Le Représentant d'Entraide et Fraternité reçu chez l'Archevêque Fulgence Muteba, avec le Staff de CD Lubumbashi

agriculteurs sont accompagnés en agro-écologie, épargne et crédit, alphabétisation et construction écologique. Cela lui a permis d'avoir une idée nette et saisir les meilleures pratiques.

Cette visite a été une excellente occasion, pour les partenaires d'Entraide et Fraternité de renforcer la relation avec la CDL et d'approfondir la compréhension du partenaire local.

Le Coordonnateur de la CDL a souligné l'importance de cette visite, en ce propos : *"Il est essentiel de se rencontrer, de partager des idées et de construire une confiance mutuelle pour réussir dans un partenariat. Cette visite a confirmé notre engagement à travailler*

ensemble pour le bien être des pauvres. Nous sommes convaincus que si cette collaboration est renforcée ouvrira de nouvelles voies pour des projets communs entre les deux organisations."

Les deux organisations envisagent de développer davantage leur partenariat à travers des initiatives conjointes, notamment dans le domaine de la sécuritaire alimentaire et en développant les techniques agricoles durables. La visite à Lubumbashi marque une étape importante dans cette démarche, ouvrant la voie à une collaboration fructueuse.

Joseph KAMENGA / Caritas Développement Lubumbashi





Récupération des oeufs