



Numéro N°070 Janvier-Mars 2026 www.caritasdev.cd

LÈVE-TOI ET MARCHE

Magazine d'informations et d'analyse
du Réseau national de la Caritas en RDC

www.caritasdev.cd



LEADERSHIP ET VALORISATION DES RESSOURCES LOCALES : CARITAS CONGO ASBL TRACE UNE NOUVELLE VOIE

*Plus de 2.700 patients
consultés et opérés
par la Mission
ophtalmologique belge
organisée par Caritas
Basankusu Asbl*



SOMMAIRE

Editorial

- « N'aimons pas en paroles, ni par des discours ; mais, par des actes et en vérité »

3 - 4

Actualités

- Caritas Congo Asbl a accompagné et servi plus de 3 millions de personnes en 2025, un signe d'espérance malgré les épreuves

5

Dossier

- Leadership et valorisation des ressources locales : Caritas Congo Asbl trace une nouvelle voie
- RDC : les Directeurs de Caritas-Développement outillés en leadership et valorisation des ressources locales

6 - 7

Témoignages

- « Tuepuke Uvivu » : Quand la solidarité féminine nourrit l'espoir à Malela grâce à la Caritas
- Du champ au restaurant : Hélène Bokaka, une femme bâtisseuse grâce au projet SECAL de la Caritas
- Projet SECAL : le manioc de la variété BUTAMU refait son apparition dans la communauté grâce au savoir-faire de Madame MUKEMWENDO

8 - 11

Redynamisation du Réseau Caritas en RDC

- Caritas-Développement Kananga a défini ses orientations stratégiques pour 2026
- La Caritas-Développement Butembo-Beni renforce sa gouvernance à travers un atelier sur les Normes de Gestion de Caritas Internationalis

12 - 14

Développement

- Sécurité alimentaire dans le Diocèse de Kikwit/KWILU : des porcelets pour renforcer la résilience des ménages vulnérables du Secteur Kipuka
- Projet « SUCCÈS POUR ELLES » : 200 femmes accompagnées par Caritas Congo Asbl pour leur autonomisation et insertion économique
- Kasaï : Caritas Luebo et IT Group ont formé des agents de terrain du projet d'autonomisation des filles - PAAF à Kamuesha
- L'énergie verte pour tous : la Caritas Katanga intègre les personnes vivant avec handicap dans sa chaîne de production

15 - 18

Urgences

- Lancement du Plan de réponse humanitaire 2026 sur fond de crise de financement
- Kongolo: distribution des semences maraîchères et vivrières à 1143 ménages déplacés et familles d'accueil de Ponda
- RDC : déplacements massifs et insécurité alimentaire signalés au Nord-Kivu et Sud-Kivu

19- 21

Santé

- RDC : Against Malaria Foundation renforce son partenariat avec Caritas Congo Asbl
- Haut-Lomami : Caritas-Développement Kamina au chevet des malades de l'hôpital Générale de référence de Kamina
- Visite pastorale de MGR Fulgence Muteba à l'hôpital Général de Référence Jason Sendwe

22 - 25

Lève-toi et marche fait parler...

- Abbé Vincent-Gabriel MASSAMBA : bilan des activités de l'Aumônerie de la Caritas Congo Asbl en 2025

26

« Carnet de voyage »

- Suivi rapproché des réseaux des agents communautaires : le projet Lisanga renforce l'appropriation à Kwamouth dans le Mai-Ndombe

27

05



Le Conseil d'Administration de la Caritas Congo Asbl a validé son Rapport annuel 2025 lors de sa 29^{ème} session

06



Mgr Donatien Nshole s'adressant aux Directeurs de Caritas diocésaines et provinciales à l'atelier ABCD

13



La Caritas-Développement Butembo-Beni renforce sa gouvernance à travers un atelier sur les Normes de Gestion de Caritas Internationalis

13



Le Personnel de Caritas Congo Asbl lors d'une célébration eucharistique à sa chapelle

« N'aimons pas en paroles, ni par des discours ; mais, par des actes et en vérité »

Cette exhortation tirée de la 1ère Lettre de Saint Jean (1 Jn 3,18) résume à merveille les travaux de la 3ème Conférence de Caritas Africa, tenue du 16 au 20 mars 2026 à Abidjan, en Côte d'Ivoire. Cardinaux, Archevêques et Évêques, Présidents des Conférences épiscopales et des Caritas nationales, Directeurs de Caritas, représentants des Congrégations religieuses, professionnels laïcs et Partenaires au service de la charité, se sont réunis à l'hôtel Azalaï d'Abidjan à Abidjan, en Côte d'Ivoire, du 16 au 21 mars 2026, sous le thème : « 20 ans de Deus Caritas Est : Caritas comme catalyseur d'amour, de service et de transformation sociale en Afrique ». « 17Celui qui a de quoi vivre en ce monde, s'il voit son frère dans le besoin sans faire preuve de compassion, comment l'amour de Dieu pourrait-il demeurer en lui ? 18Petits enfants, n'aimons pas en paroles ni par des discours, mais par des actes et en vérité. »

Venant de 46 pays d'Afrique et d'ailleurs, les 129 délégués à la conférence d'Abidjan sur Deus Caritas Est ont affirmé avec une conviction renouvelée : l'Église est charité. Caritas jaillit du cœur de l'Église comme l'eau jaillit du côté du Christ, atteignant ceux qui sont paralysés aux marges de nos sociétés et leur disant : « Lève-toi, prends ton grabat et marche » (Jn 5,8). Faire Caritas, c'est voir la Trinité : dans chaque acte authentique d'amour envers les pauvres, se rend visible le visage d'un Dieu qui est amour.

Pour faire lever les personnes vulnérables, ces « paralysés de nos sociétés » et les aider à « marcher », il faut aux Agents de la Caritas, non seulement un cœur à l'image du Seigneur Jésus-Christ, mais également du professionnalisme.

Voilà Caritas Congo Asbl a convié tous les Directeurs/trices de ses 48 Caritas-Développement diocésaines et 2 provinciales à une démarche de renforcement stratégique. Et cela, du 02 au 06 mars 2026 à son Centre d'accueil à Kinshasa-Gombe. Cette formation sur le Développement Communautaire Axé sur les Atouts (ABCD), le Leadership, le Management et le Coaching est bien plus qu'un simple transfert de compétences. Elle est une invitation à revisiter

nos pratiques, à redécouvrir les forces vives de nos communautés, et à incarner un leadership enraciné dans l'éthique, la vision et la résilience.

« Leadership et valorisation des ressources locales : Caritas Congo Asbl trace une nouvelle voie » : cet important sujet constitue ainsi le Dossier à la Une du N° 070 du magazine « Lève-toi et marche » du Réseau Caritas en RD Congo. Cette livraison couvre la période allant de janvier à mars 2026. Il est en harmonie avec son Editorial qui invite à aimer par des actes, non seulement en paroles ou par des discours.

La rubrique Actualités résume le travail abattu par le Secrétariat Exécutif de la Caritas Congo Asbl l'année dernière, sous le titre : Caritas Congo Asbl a accompagné et servi plus de 3 millions de personnes en 2025, un signe d'espérance malgré les épreuves ».

Comme pour le démontrer, les « Témoignages » proposés relatent l'histoire de succès de Mme Anifa Bozi de Malela/Maniema démontrant comment la solidarité féminine nourrit l'espoir grâce à la Caritas ; Mme Hélène Bokaka de Mvululu/Kongo Central, une femme bâtisseuse grâce au projet SECAL de la Caritas, est passée du champ au restaurant. Par ailleurs, grâce au savoir-faire acquis de la Caritas, de Madame Muke Mukemwendo de la localité Lemba-Kongolo/Tanganyika a fait réapparaître le manioc de la variété BUTAMU, à la grande satisfaction de sa communauté .

En matière de « Redynamisation du Réseau Caritas en RDC », cette livraison parle des orientations stratégiques pour 2026 de Caritas-Développement Kananga ; du renforcement de la gouvernance de la Caritas-Développement Butembo-Beni à travers un atelier sur les Normes de Gestion de Caritas Internationalis ; des efforts d'appropriation de l'identité et de la mission de la Caritas par les Caritas paroissiales de la Caritas-Développement Mbandaka-Bikoko ; tandis que les Caritas paroissiales de la Caritas-Développement Kisangani sont mobilisées pour la célébration de ses 40 ans d'existence.

La rubrique « Développement » aborde une expérience d'appui à la sécurité alimentaire dans le

« N'aimons pas en paroles, ni par des discours ; mais, par des actes et en vérité »

Kwilu où Caritas-Développement Kikwit remet des porcelets pour renforcer la résilience des ménages vulnérables du Secteur Kipuka. A Bukavu, Kikwit et Kinshasa, Caritas Congo Asbl accompagne 200 femmes pour leur autonomisation et insertion économique. Dans le même registre, Caritas Luebo et IT Group ont formé des agents de terrain du projet d'autonomisation des filles - PAAF à Kamuesha dans le Kasai.

Tandis que, par souci d'énergie verte pour tous, la Caritas-Congo/ Katanga intègre les personnes vivant avec handicap dans sa chaîne de production.

Sur le plan des « Urgences », cette édition de « Lève-toi et marche » met en exergue le Lancement du Plan de réponse humanitaire 2026 sur fond de crise de financement. Cet événement a été organisé par le Gouvernement congolais et ses partenaires, particulièrement l'Office de Coordination des Affaires Humanitaires de l'ONU/OCHA qui alerte sur des déplacements massifs et insécurité alimentaire signalés au Nord-Kivu et Sud-Kivu. En matière d'assistance humanitaire, il y a eu distribution des semences maraîchères et vivrières à 1.143 ménages déplacés et familles d'accueil de Ponda (dans le Tanganyika).

La rubrique « Santé » renseigne sur le renforcement du partenariat entre Against Malaria Foundation et Caritas Congo Asbl ; Caritas-Développement Kamina au chevet des malades de l'hôpital Générale de référence de Kamina (Haut-Lomami) ; la visite pastorale de Mgr Fulgence Muteba à l'hôpital Général de Référence Jason Sendwe ; les établissements des soins de santé catholiques renforcés en «Wash Clinic» dans le Diocèse de Mahagi-Nioka ; plus de 2.700 patients consultés et opérés par la Mission ophtalmologie belge organisée par Caritas Basankusu Asbl dans la province de l'Equateur. Dans cette dynamique, la Caritas-Développement Kisangani a organisé une journée de prière et de solidarité pour les malades.

« Lève-toi et marche » fait parler... l'Abbé Vincent-Gabriel Massamba qui dresse le bilan des activités de l'Aumônerie de la Caritas Congo Asbl en 2025.

Enfin, le Carnet de voyage s'intéresse au suivi rapproché des réseaux des agents communautaires, dans le cadre du projet Lisanga, notamment à Kwamouth dans le Mai-Ndombe.

Autant de sujets qui devraient retenir l'attention des acteurs de développement, des autorités publiques, des partenaires techniques et financiers, sans oublier les protagonistes à la base.

Caritas Congo Asbl

Editeur-Responsable
Caritas Congo Asbl

Rédacteur en Chef

Guy-Marin Kamandji

Secrétaire de rédaction

Mona Kapupu

Comité de rédaction

Abbé Edouard Makimba, Jean Munongo, Christian Nsangamina, Pitchou Masinda, Jean-Claude Kithima, Jeff Kiovue, Kennedy Kayembe, Guy-Marin Kamandji, Arnold Mulenda, Rose Tshama

Rédaction centrale

Guy-Marin Kamandji, Paris Mona, Keren Lulu, Aimé Lopa, Crispin Nawej, Lydie Waridi Kone, Clément Kayembe, Davin Kuya, Sylvain Kabasele, Ir Fabrice Mfuamba, Ir Archange Ntil Ibamur, Gilbert Nakadindi, Rémy Muteba, Jean-Claude Tambwe, Adolphe Yuma, Elie Kasereka, Blondy Mabanza, Arlette Kalenda, Anastasie Neema, Bonheur Osomba, Nelly Zinga, Christian Tshibangu.

Correspondants occasionnels

Agence DIA/CENCO, OCHA, Radio Okapi, P. Alphonse Abedi, stp, Guelord Mokakali, Kabamba Ilunga JP.

Maquette

Raymond Kasongo

Mise en page

Guy-Marin Kamandji

Photographie

Caritas Congo Asbl

Site web: www.caritasdev.cd

Impression: Costa Press

Adresse:

Avenue Basoko n° 26, C/ Gombe, Kinshasa
B.P.: 3258 Kinshasa I - République
Démocratique du Congo

Courriel:

communication@caritasdev.cd

Tél.: +243 998 45 60 39

c/ Les textes et les photos de ce magazine peuvent être reproduits, à condition d'en citer la source: caritasdev.cd

Photo de couverture:

Les participants à l'atelier ABCD autour du Secrétaire Gén. de la CENCO et du Sec. Exécutif de Caritas Congo Asbl ;

Patients, Spécialistes belges et Caritas Basankusu Asbl après les opérations oculaires

Couverture arrière:

Les femmes travailleuses de la Caritas Congo Asbl, à la clôture du mois leur dédié

Dépôt Légal: YS 3.01009-57218



Caritas Congo Asbl a accompagné et servi plus de 3 millions de personnes en 2025, un signe d'espérance malgré les épreuves

Malgré des difficultés financières et sécuritaires, Caritas Congo Asbl a poursuivi sa mission avec détermination. En 2025, elle a accompagné et servi directement 3.041.743 personnes, grâce aux projets qu'elle a accompagnés financièrement et techniquement dans les diocèses de la RDC. C'est ce qui ressort de son Rapport annuel 2025, présenté à son Conseil d'Administration, qui l'a validé lors de sa 29^{ème} session tenue du 13 au 14 février dernier.

Il sied de souligner que ce rapport ne reprend pas toutes les autres nombreuses réalisations des 48 Caritas-Développement diocésaines, faites grâce aux ressources qu'elles ont mobilisées elles-mêmes.

Parmi les bénéficiaires enregistrés, les uns ont été soignés ou assistés. Les autres ont été formés et accompagnés ; ce qui a permis l'augmentation de leurs capacités productives, managériales ou de contrôle, avec un impact direct sur les revenus de leurs ménages et communautés respectifs. Et cela, grâce à l'accompagnement des dynamiques d'autonomisation et d'engagement civique des communautés locales basées sur leurs atouts.

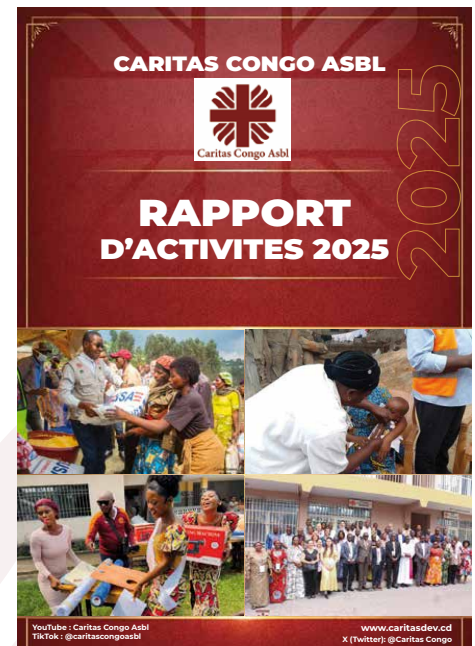
Parmi les 3.041.743 bénéficiaires, il faudrait retenir que 2.511.172 personnes ont été servies à travers les Projets de Nutrition, Santé maternelle et infantile, lutte contre le

Paludisme et la Vaccination. Plusieurs autres centaines des milliers des personnes, non signalées ici, ont été sensibilisées contre des maladies ou ont reçu gratuitement des moustiquaires imprégnées d'insecticide.

Il est à noter que l'année 2025 s'est achevée dans un contexte particulièrement éprouvant pour la République Démocratique du Congo (RDC), et pour Caritas Congo Asbl. Les trois dernières années ont été marquées par de fortes fluctuations dans l'aide publique au développement, affectant directement les programmes essentiels de santé, de développement durable et d'aide humanitaire.

À cela s'est ajoutée la persistance de la guerre à l'Est de la République Démocratique du Congo, qui a fragilisé davantage les communautés vulnérables et réduit l'accès à leurs zones, mais aussi, entraîné la suspension de certains projets en cours dans la région, comme celui de la Nutrition à base communautaire dans la Province du Sud-Kivu, financé par la Banque Mondiale via l'UG-PDSS.

Ce rapport annuel 2025 retrace avec transparence les efforts déployés, les résultats atteints et les défis persistants. Il est aussi une invitation à renforcer la solidarité et l'engagement commun pour bâtir, au sein de l'Eglise Catholique en RDC, un réseau Caritas fort, viable et agile, au service des plus vulnérables.



Le Secrétaire Exécutif de la Caritas Congo Asbl, Monsieur l'Abbé Edouard Makimba, exprime ainsi sa profonde gratitude à la Conférence Episcopale Nationale du Congo (CENCO) pour ses orientations, aux Partenaires Techniques et Financiers, aux Autorités Politico-administratives et coutumières, à tous les Agents du Réseau Caritas en RDC, ainsi qu'à toutes les personnes de bonne volonté qui, malgré les incertitudes, ont continué à accompagner sa Structure.

Que ce rapport soit pour chacun un outil de réflexion, de mobilisation et de foi en un avenir meilleur pour le peuple congolais.

Guy-Marin Kamandji



Leadership et valorisation des ressources locales : Caritas Congo Asbl trace une nouvelle voie

Dans un contexte où les défis humanitaires et sociaux se multiplient, Caritas Congo Asbl choisit de miser sur ses propres forces. Durant cinq jours, les Directeurs des Caritas diocésaines et provinciales ont exploré de nouvelles pistes de leadership et de valorisation des ressources locales.

Entre approche ABCD, Management adaptatif et Coaching institutionnel, l'atelier a révélé une ambition claire : transformer les atouts communautaires en leviers durables de développement et bâtir un réseau plus fort, plus solidaire et résolument tourné vers l'avenir.

RDC : les Directeurs de Caritas-Développement outillés en leadership et valorisation des ressources locales

Durant cinq jours, soit du 02 au 06 mars 2026, les Directeurs-trices des 48 Caritas diocésaines et de 2 Caritas Provinciales de la République Démocratique du Congo ont bénéficié d'un renforcement de capacités dans plusieurs domaines essentiels. Les thématiques abordées ont porté notamment sur : le Développement Communautaire Axé sur les Atouts (ABCD – Asset-Based Community Development) ; le Leadership transformationnel ; le Management adaptatif et le Coaching institutionnel.

Les participants ont également été formés sur les Principes de partenariat de Caritas Internationalis et leur modus operandi ; l'importance de l'inclusion et de la sauvegarde dans toute relation partenariale et les principes fondamentaux qui doivent guider tout partenariat durable et responsable.

Dans son allocution de clôture, l'Abbé Edouard Makimba Milambo, Secrétaire Exécutif de Caritas Congo Asbl, a rappelé que ces travaux ont permis aux Responsables diocésains et provinciaux de s'outiller afin de



mieux faire face aux défis quotidiens dans la gestion de leurs Caritas respectives. Il a souligné : « *Nous repartons désormais mieux préparés à exercer un leadership efficace et responsable. Nous avons également compris qu'il est de notre devoir, et même de notre responsabilité en tant que dirigeants, de travailler activement au développement et à la valorisation du capital humain. Celui-ci représente un levier stratégique majeur pour la Caritas. Investir dans le renforcement des capacités du Personnel, promouvoir la formation continue et favoriser l'émergence des talents constituent des conditions essentielles pour accroître l'efficacité de nos Caritas diocésaines.* »

L'Abbé Secrétaire Exécutif a également remercié les deux formateurs, pour le remarquable travail accompli durant ces cinq jours, Monsieur Toss Mukwa et de Monsieur Albert Mashika, sous la modération de **M. Guy-Marin Kamandji**.

En dépit de la réduction des financements internationaux, le Réseau Caritas en RDC s'engage pour une localisation effective de l'aide, un partenariat et une coordination efficaces en vue d'un meilleur service à la population

Recommandations des formateurs

M. Albert Mashika, entretenant les participants sur les Principes de partenariat de Caritas Internationalis et leur modus operandi, M. Toss Mukwa exposant sur le Coaching.

Le formateur M. Toss Mukwa a expliqué que cette formation a permis aux participants de découvrir leurs propres atouts ainsi que ceux des communautés locales. Il a insisté sur l'importance de valoriser ces ressources souvent négligées, afin de favoriser l'autonomie des populations et de réduire la dépendance.

Il a également rappelé que le partenariat ne doit pas se limiter au financement, mais inclure des dimensions techniques et informationnelles, renforçant ainsi la dignité des populations accompagnées.

Parmi les recommandations formulées par le formateur, il y a lieu de citer : les Directeurs (trices) de Caritas doivent devenir des leaders influents, capables d'inspirer les communautés locales et de dialoguer avec les décideurs politiques. Ils doivent savoir planifier, gérer rationnellement les ressources et renforcer la crédibilité institutionnelle de Caritas auprès des communautés et partenaires.

Des participants très déterminés à appliquer la matière apprise

Un participant, le Dr Roger Lukelo, Directeur du Bureau Diocésain des Œuvres Médicales /BDOM Boma, a déclaré avoir appris des notions essentielles sur le rôle du leader



Vue des participants lors d'un exercice gestuel réalisé par le Facilitateur Toss Mukwa

et du manager, la résolution des conflits, l'organisation des services et l'accompagnement des bénéficiaires dans l'identification et la hiérarchisation des problèmes, tout en privilégiant les solutions. Il a confirmé qu'une restitution de la formation sera organisée pour sa Caritas et ça sera suivi d'un plan de mise en œuvre.

De son côté, Monsieur l'abbé Romain APEPA, Directeur de l'Antenne de la Caritas-Développement Wamba à Mambasa, a mis en avant l'approche ABCD, qui valorise les ressources locales et favorise le développement communautaire. Il a souligné la pertinence de la méthodologie utilisée, qui a permis une véritable découverte personnelle et organisationnelle.

Cette formation, sanctionnée par la remise de brevets aux participants, marque une étape importante dans le renforcement des capacités des Caritas diocésaines en RDC.

D'où ce mot de gratitude exprimé par la Révérende Sœur

Denise (Coordonnatrice de la Caritas-Développement-Santé Kisantu) au Secrétaire Exécutif de la Caritas Congo Asbl : « *Au nom de tous les participants à l'atelier de renforcement des capacités, sur le thème 'Développement axé sur les atouts ABCD, leadership, management et coaching', au nom de tout le Réseau, nous prenons la parole afin de vous remercier pour l'organisation de ces assises qui ont réuni 44 Caritas diocésaines de la RDC. Nous remercions également toute votre équipe pour la mobilisation, l'accompagnement et le dévouement pour la réussite de ces assises. Avec la prise de conscience de nos atouts, nous aiderons à emmener plus loin le réseau au service de nos communautés vulnérables, avec notre slogan : « Seul on va vite ; ensemble on va plus loin » !*

Cet atelier ouvre la voie à un leadership plus responsable, à des partenariats plus solides et à une meilleure valorisation des atouts communautaires pour un avenir durable.

Guy-Marin Kamandji

« Tuepuke Uvivu » : Quand la solidarité féminine nourrit l'espoir à Malela grâce à la Caritas

A

Malela, petit village du Maniema situé à 210 km de Kindu, l'histoire de Mme Anifa Bozi illustre la force des associations locales et l'impact des programmes de développement communautaire. Bénéficiaire du projet SECAL III, financé par NORAD via Caritas Norvège, mis en œuvre par Caritas-Développement Kindu, sous l'accompagnement technique et financier de Caritas Congo Asbl, elle incarne la résilience et l'esprit d'entreprise des femmes rurales.



Une association contre la résignation

Mme Anifa préside l'association « Tuepuke uvivu » (Évitons la fainéantise), composée de 35 membres, majoritairement des femmes. Depuis trois ans, elle y trouve un espace pour chercher des solutions de développement et de commerce. Grâce aux formations reçues, les membres pratiquent désormais des techniques agricoles améliorées comme le semis en ligne.

Des acquis concrets pour la vie quotidienne

Avec l'appui de l'AVEC (Association Villageoise d'Épargne et de Crédit), Mme Anifa a pu acquérir des biens essentiels : une grande touque pour transformer le manioc, un matelas pour mieux dormir, et même un peu d'épargne. Elle explique :

« J'ai acheté cette touque grâce à l'AVEC pour faire face à la souffrance. Nous ne transportons plus les cossettes de manioc sur les dos vers le cours d'eau, car nous

trempons seulement les tubercules dans une touque pour enlever l'excès d'amidon et réduire la toxicité. »

L'entrepreneuriat comme levier d'autonomie

Au-delà de l'agriculture, Mme Anifa s'est lancée dans la production et la vente de beignets, appelés Ndazi. Elle témoigne : « Je remercie encore la Caritas ; car, grâce à notre association AVEC, j'ai appris à préparer des beignets. J'achète un sac de farine à 130.000 FC et j'arrive à avoir 50.000 FC de bénéfices après un mois de vente. » Ces revenus lui permettent de soutenir sa famille et de renforcer sa dignité dans un contexte où le pouvoir d'achat reste faible.

Une vision durable et communautaire

Mme Anifa croit à la pérennité du projet SECAL III, même après son terme. Elle affirme : « Nous allons continuer avec nos activités champêtres ; avec nos AVEC et avec nos champs communautaires. »

Elle nourrit aussi un projet à court terme : sensibiliser de nouveaux membres pour cultiver du haricot « pigeon vert », tout en rêvant de remplacer les toitures en chaume par des tôles.

Gratitude et appel aux partenaires

Enfin, elle adresse un message de reconnaissance aux bailleurs et responsables de Caritas : « Nous remercions les responsables de Caritas qui nous ont apporté cette initiative de AVEC ; car, nous en avons bénéficié énormément. Continuez à penser à nous. »

L'histoire de Mme Anifa Bozi est celle d'une femme qui, avec son mari et ses sept enfants, transforme les défis en opportunités. À travers son association, elle démontre que la solidarité, l'épargne et l'entrepreneuriat sont des clés pour bâtir un avenir meilleur dans les villages du Maniema.

**Guy-Marin Kamandji
(de retour de Malela)**

Du champ au restaurant : Hélène Bokaka, une femme bâtitrice grâce au projet SECAL de la Caritas

À Mvululu, l'histoire de Mme Hélène Bokaka illustre comment l'accompagnement de Caritas transforme des vies. Partie de l'agriculture, elle a su bâtir un petit restaurant qui nourrit sa famille et sa communauté. Son parcours est un véritable hommage au courage des femmes, particulièrement au mois de mars leur dédié.

« Je m'appelle Hélène Bokaka. J'ai huit enfants, dont trois ont déjà fini leurs études. Les autres poursuivent encore, l'un à Moanda », raconte-t-elle avec fierté.

Grâce au projet SECAL III, elle a pu lancer son activité commerciale et construire une maison en matériaux durables : « D'une maison en chaume, j'ai aujourd'hui une maison solide. J'arrive à scolariser mes enfants. Sans mari, je me prends en charge grâce à mes activités que Dieu bénit, et sous l'encadrement de notre superviseur, Papa Bruce. ».

Son restaurant de quartier, le « Malewa », propose chikwangue, fufu, haricots, poulet, poisson et huile de palme.



Mme Hélène, fière, devant sa maison



Mme Hélène servant certains de ses clients à son «malewa»

« Le fufu et la chikwangue que je vends ici sont les produits de mon propre champ », précise-t-elle. Les prix restent accessibles : une boule de fufu à 500 Francs Congolais/FC, une chikwangue à 1.000 FC (environ 0,4 dollars Us), un morceau de poisson à 500 ou 1.000 FC.

Au-delà de sa famille, Mme Bokaka souligne l'impact communautaire : « Des voisins comme des gens venus de loin trouvent à manger et à boire ici, moyennant paiement. »

Le programme SECAL III, soutenu par Caritas Congo Asbl et Caritas Norvège, vise à améliorer la sécurité alimentaire et à renforcer les capacités économiques des ménages paysans (SECAL III) dans le Territoire de Kasangulu. L'expérience de Mme Bokaka en est une preuve vivante : l'agriculture et la petite restauration deviennent des le-

viers de dignité et de résilience.

Pour mémoire, le programme SECAL (aujourd'hui à sa 3ème phase) est implémenté dans trois autres territoires (Kasongo, Kindu et Kongolo), avec l'appui financier de NORAD, via Caritas Norvège, et sous l'accompagnement technique et financier de la Caritas Congo Asbl. Dans le territoire de Kasangulu, il est mis en œuvre par la Caritas-Développement-Santé de Kisantu.

En ce mois de la femme, le témoignage de Mme Hélène Bokaka incarne la ténacité et la créativité des Congolaises qui, malgré les défis, bâtissent pierre après pierre un avenir meilleur pour leurs familles et leurs communautés.

Guy-Marin Kamandji et Nelly Zinga (Stagiaire)



Projet SECAL : le manioc de la variété BUTAMU refait son apparition dans la communauté grâce au savoir-faire de Madame MUKE MWENDO



Il s'agit d'une aventure qui a commencé il y a 13 ans (2013 - 2026). Madame Kitenge MUKE MWENDO, une quadragénaire et mère de 6 enfants ; elle est membre de l'Organisation Paysanne (OP) Maman Maendeleo, située dans la localité Lemba à environ 30 Kilomètres de Kongolo centre sur l'axe Lubunda.

Elle a su conserver les boutures de manioc de la variété BUTAMU pendant 13 ans alors que cette variété très recherchée avait déjà disparue dans la zone.

L'OP Maman Maendeleo est accompagnée par la Caritas - Développement Kongolo (CDK) dans le cadre du programme d'appui à l'amélioration de la sécurité alimentaire et au renforcement des capacités économiques des ménages ruraux (SECAL).

Mme Muke Mwendo est une agricultrice. Elle a intégré l'Op en 2013 au regard de sa situation

de vulnérabilité après avoir été abandonnée par son mari avec ses 6 enfants. Par cette adhésion, elle espérait trouver une issue pouvant lui permettre d'améliorer ses conditions de vie, notamment par un accompagnement sur la production agricole et de nouvelles connaissances nutritionnelles. Au cours de cette même année (2013), le programme SECAL a appuyé les ménages avec les semences améliorées et les boutures de manioc de plusieurs variétés comme Liyayi, Butamu, Sawa sawa et Mvazi.

Toutes ces variétés étaient importées; c'est ainsi que la Caritas a formé les ménages sur la multiplication des semences pour leur autonomisation et pour pérenniser les variétés améliorées qu'ils venaient de recevoir. Ayant bénéficié de cet appui, la quadragénaire s'est directement investie à mettre en application les enseignements reçus de la CDK. "Au regard de la situation de précarité que je traversais

avec mes 6 enfants, j'ai trouvé que l'accompagnement de la Caritas pouvait m'aider à m'en sortir", a déclaré Mme Muke Mwendo.

Ainsi, la quadragénaire a fait 50 ares où elle a mis d'autres variétés de manioc pour la consommation et autres besoins du ménage tandis qu'un autre champ de 25 ares était destiné à la multiplication des boutures de manioc de la variété Butamu. Au fil de temps, Madame Muke Mwendo prenait bien soin du champ de multiplication des semences et ajoutait d'autres superficies.

Il faut noter que depuis 2019, il se constate dans la zone un phénomène de pourriture des maniocs et plusieurs autres pathologies comme la mosaïque du manioc ne pouvant pas permettre aux ménages de faire cette culture dans la durabilité ; la variété Butamu s'est avérée résistante à toutes ces anomalies avec des maniocs de bonne qualité.

Cependant, plus de 10 ans après, les boutures de cette variété de manioc étaient introuvables dans la zone. Seule Muke Mwendo avait pris soin de les conserver. « Actuellement la variété Butamu est très recherchée malheureusement beaucoup de membres n'avaient pas bien conservé leurs boutures. Mais, moi j'en ai encore jusqu'aujourd'hui », a dit la dame devenue agri-multiplicatrice. Avec son champ des boutures, les agriculteurs de Lemba et ses environs vont s'approvisionner chez elle.



Projet SECAL : le manioc de la variété BUTAMU refait son apparition dans la communauté grâce au savoir-faire de Madame MUKEMWENDO

« Beaucoup de gens du village et certains membres de notre association viennent solliciter les boutures de manioc chez moi parce que je suis la seule à avoir gardé cette variété », a-t-elle dit.

1 sac de 50 Kg contenant au moins 100 boutures, soit 100 mètre linéaire par sac, se vend à 15.000 Francs Congolais/FC (6.5\$), de quoi réjouir Maman Muke Mwendo qui vend jusqu'à 10 sacs par semaine. Ce qui lui procure une somme de 150.000 FC, soit 65.2\$.

« Désormais, avec l'argent que je gagne après-vente des boutures de maniocs, j'arrive à scolariser 4 de mes enfants, assurer les soins médicaux et acheter les biens de valeurs pour ma maison. Je suis un peu soulagé de mes souffrances », s'est réjouie cette agri-multiplicatrice de Lemba.

Pour encourager le savoir-faire de cette dame, le projet SECAL rachète auprès d'elle les boutures de cette variété pour appuyer d'autres OP accompa-



Mme Muke Mwendo tenant un sac de boutures de manioc

gnés dans le cadre de ce programme.

Pour rappel, le Programme d'appui à l'amélioration de la sécurité alimentaire et la réduction de la pauvreté des ménages ruraux est à sa troisième phase d'exécution. Il est mis en œuvre dans les territoires de

Lubero, Kasongo, Kasangulu et Kongolo en République Démocratique du Congo, et bénéficie de l'appui technique et financier de NORAD à travers Caritas Norvège, sous la coordination de la Caritas Congo Asbl.

Crispin N. /Caritas-Développement Kongolo

Lisez-nous aussi sur les canaux suivants :

Site web : www.caritasdev.cd
 X (Twitter) : @CaritasCongo
 Facebook : @CaritasRDCongo
 Instagram : Caritas_rdCongo
 YouTube : Caritas Congo Asbl
 Tik tok : caritascongoasbl





Caritas-Développement Kananga définit ses orientations stratégiques pour 2026



La Coordonnatrice de la CD Kananga posant avec certains de ses collaborateurs

La Caritas-Développement Kananga a organisé pendant six jours consécutifs la revue annuelle 2025 et la planification des activités pour l'année 2026. Ces travaux stratégiques se sont tenus dans la salle de réunion de l'institution, réunissant les principaux responsables de la structure. Réparties sur six jours, les rencontres ont alterné trois journées d'évaluation et trois journées de planification, offrant un cadre d'autoévaluation interne du plan d'action 2025, avant la projection vers les priorités de la nouvelle année 2026.

Ces travaux, tenus ont réuni la Coordonnatrice, Sœur Brigitte Bakambamba, les Directeurs de bureau ainsi que les responsables de différents Services, appelés à analyser les résultats obtenus, identifier les contraintes

rencontrées et proposer des orientations adaptées aux réalités du terrain. Faisant le bilan de l'année écoulée, Sœur Brigitte Bakambamba a salué les efforts fournis par les équipes :

« Nous avons bien travaillé durant l'année 2025 en exécutant les activités que nous avons planifiées avec les moyens à notre portée, bien que les difficultés n'aient pas manqué », a-t-elle déclaré.

La Coordonnatrice a également mis en lumière les axes majeurs d'intervention développés au cours de l'année, soulignant que les actions menées visaient à améliorer les conditions de vie des populations. *« Nous avons organisé et planifié des activités couvrant notamment les secteurs de l'élevage, de l'agriculture, de la santé, de l'inclusion financière et*

de la cohésion sociale », a-t-elle précisé.

Au-delà du bilan, ces réunions ont permis de définir les orientations stratégiques pour 2026, en tenant compte des acquis, des défis persistants et des besoins prioritaires des communautés accompagnées par la Caritas Développement Kananga.

En refermant ces assises, l'institution réaffirme sa volonté de consolider ses actions en faveur du développement humain intégral, l'aide humanitaire et la cohésion sociale, en s'appuyant sur une planification réaliste et une gouvernance interne renforcée, au service des populations du Kasai Central.

Christian Tshibangu/Caritas-Développement Kananga



La Caritas-Développement Butembo-Beni renforce sa gouvernance à travers un atelier sur les Normes de Gestion de Caritas Internationalis

La Caritas-Développement Butembo-Beni a bénéficié d'un atelier de trois jours consacrés aux Normes de Gestion de Caritas Internationalis, une initiative inscrite dans le cadre du programme d'appui à l'amélioration de la sécurité alimentaire et à la réduction de la pauvreté des ménages ruraux. Cet atelier vise à accompagner la Caritas diocésaine dans l'auto-évaluation aux Normes de Gestion de la Caritas Internationalis (NGCI).



Les participants à l'atelier sur les NGCI pour la CD Butembo-Beni autour du Facilitateur Albert Mashika

Ce programme est mis en œuvre dans les territoires de Lubero, Kasongo, Kasangulu et Kongolo, grâce au financement de l'Agence Norvégienne de Développement (NORAD), avec l'appui de la Caritas Norvège et de la Caritas Congo. Tout le personnel participe à cette session de formation, qui marque une étape importante dans le processus de renforcement institutionnel et de professionnalisation des équipes engagées au service des communautés vulnérables.

À l'ouverture de l'atelier, le Coordonnateur de la Caritas-Développement Butembo-Beni, Adelard Kahotwa Mukono, a souligné l'importance de cette démarche d'auto-évaluation.

« Nous allons commencer l'atelier sur l'auto-évaluation par rapport aux Normes de Gestion de Caritas Internationalis. Aujourd'hui, nous avons l'occasion d'avoir Papa Albert Mashika, qui est dans le réseau Caritas depuis plusieurs années. Il a travaillé à la Caritas Congo, puis à la Caritas Africa, avant de revenir à la Caritas Congo. Nous avons l'avantage

d'avoir un formateur qui maîtrise profondément le réseau Caritas en RDC », a-t-il déclaré.

Il a également exprimé sa gratitude pour cette opportunité de formation, affirmant que cet atelier permettra aux participants d'approfondir leurs connaissances sur la Doctrine Sociale de l'Église, sur les principes qui fondent l'action de Caritas et une auto-évaluation aux Normes de Gestion de la Caritas Internationalis (NGCI).

L'objectif principal de cet atelier a été de renforcer la conformité institutionnelle des Caritas-Développement partenaires de mise en œuvre du Programme SECAL aux Normes de Gestion de Caritas Internationalis.

À travers une auto-évaluation multidimensionnelle des dispositifs organisationnels, les participants sont appelés à analyser leurs pratiques, à identifier leurs forces et faiblesses et à s'engager dans une dynamique d'amélioration continue. Cette approche favorise une gouvernance plus transparente, plus

responsable et plus efficace au service des bénéficiaires, dans le respect de leur dignité.

Au-delà des aspects techniques, cet atelier a rappelé la mission fondamentale de Caritas : servir, accompagner et défendre. Caritas ne se limite pas à « gérer la charité des autres », mais cherche avant tout à mobiliser les communautés pour qu'elles deviennent actrices de solidarité envers les pauvres et les personnes vulnérables.

Comme le rappelait le Pape Benoît XVI en 2011, « ceux qui servent à la Caritas sont appelés à être de vrais témoins du Christ ». Caritas n'est pas un simple emploi, mais une mission ecclésiale, profondément enracinée dans la foi et l'amour du prochain.

Autant d'acquis qui contribueront à renforcer durablement l'impact de la Caritas-Développement Butembo-Beni au service des communautés, dans un Diocèse marqué par les crises humanitaires et sécuritaires.

Elie Kasereka/ Caritas-Développement Butembo-Beni



Equateur : la Caritas-Développement Mbandaka-Bikoro outille les Caritas paroissiales sur leur identité et mission

Le 22 février 2026, la Caritas-Développement Mbandaka-Bikoro (CDMB), via son Bureau diocésain, a organisé une recollection au Cercle Paroissial Baku-su, réunissant 114 membres des Caritas paroissiales. L'objectif était de renforcer la compréhension de l'identité et de la mission de la Caritas, afin d'outiller les structures de base pour mieux remplir leur rôle sur le terrain.

Les enseignements ont porté sur la vision de la CDMB : bâtir une société solidaire et responsable, capable de se prendre en charge. Les participants ont été sensibilisés à l'importance de l'autonomie des paroisses et doyennés, malgré les défis économiques et logistiques rencontrés. Parmi les intervenants, figuraient le Directeur a.i du BDC, le Chargé de programme du même



Récollecion de la CDMB avec ses Caritas paroissiales

bureau et le Secrétaire de la coordination.

La mission de la Caritas, rappelée lors de cette formation, consiste à apporter une aide humanitaire d'urgence, soutenir le développement communautaire, promouvoir la justice sociale et accompagner les personnes vulnérables.

Les participants ont accueilli avec intérêt ces enseigne-

ments, qui serviront de guide pour leur mission en ce début d'année 2026. Pour les nouveaux membres, cette recollection a représenté une opportunité précieuse de mieux comprendre l'identité et la mission de la Caritas, et de s'inscrire dans une dynamique de solidarité et de responsabilité communautaire.

**Guelord Mokakali (CDMB)
et Guy-Marin Kamandji**

Tshopo : forte mobilisation paroissiale pour le 40^{ème} anniversaire de la Caritas-Développement Kisangani

A Kisangani, les membres des Caritas paroissiales se sont réunis vendredi 20 mars 2026 autour du Coordonnateur de la Caritas de l'Archidiocèse, l'Abbé Ferdinand Batubu. L'objectif était de réfléchir sur deux points majeurs inscrits à l'ordre du jour, à savoir la collaboration dans le vivre-ensemble et les préparatifs du 40^e anniversaire de la Caritas-Développement Kisangani. D'entrée de jeu, le Coordonnateur a insisté sur l'importance de renforcer la cohésion entre les membres. "Vivre ensemble et travailler ensemble" a constitué le fil conducteur des échanges, dans un contexte où la mission caritative nécessite une synergie accrue entre les équipes paroissiales.

Concernant la célébration des 40 ans, l'Abbé Ferdinand Batubu a annoncé une série d'activités prévues pour marquer cet événement, dont le lancement officiel est fixé au 31 mars 2026. Après cette étape, suivront des sessions de formation destinées

aux Agents, Cadres ainsi qu'aux membres des Caritas paroissiales.

Parmi les initiatives phares figure également la production d'un film documentaire retraçant quatre décennies d'engagement de la Caritas, sous la coordination de la Cellule de Communication.

L'Abbé Ferdinand Batubu a invité chaque membre à s'approprier cet événement historique, en faisant preuve de disponibilité et d'engagement. Dans cette dynamique, une descente sur le terrain est programmée dans différentes paroisses afin de rencontrer les Curés et les équipes locales, dans le but de renforcer la collaboration et d'évaluer le fonctionnement des structures. Cette rencontre marque une étape importante dans la préparation du jubilé, tout en posant les bases d'une collaboration renouvelée au service des plus vulnérables.

**Cellule de communication Caritas-
Développement Kisangani**

Sécurité alimentaire dans le Diocèse de Kikwit/ KWILU : des porcelets pour renforcer la résilience des ménages vulnérables du Secteur Kipuka

Dans le cadre du Projet d'Amélioration de la Sécurité Alimentaire des Ménages Vulnérables du secteur Kipuka / Isingu (Phase 2), le Bureau Diocésain de Développement (BDD) / Caritas Kikwit a procédé, au début de l'année 2026, à la distribution d'un deuxième lot de porcelets à des ménages bénéficiaires.

Au total, 26 porcelets ont été remis à 26 ménages, sélectionnés dans les villages ciblés du projet. Cette action s'inscrit dans une dynamique progressive visant à diversifier les sources de revenus, améliorer l'accès aux protéines animales et renforcer la résilience économique et nutritionnelle des familles rurales.

Une approche intégrée et structurée

La distribution des porcelets se déroule au niveau de la porcherie pilote moderne construite à la Mission Catholique Isingu, véritable espace d'apprentissage et de démonstration. Avant la remise des animaux, les bénéficiaires participent à des sessions pratiques de formation portant, notamment sur les règles d'hygiène et de biosécurité, la prophylaxie et le suivi sanitaire des porcs, l'alimentation adaptée selon l'âge et le stade de croissance et les bonnes pratiques de gestion de l'élevage porcin.

Après la distribution, un accompagnement de proximité est assuré par les animateurs



La joie immense des ménages recevant leurs porcelets

du projet, garantissant un suivi technique régulier et une appropriation durable des compétences par les ménages.

Des résultats encourageants sur le terrain

Les résultats observés à la porcherie pilote sont particulièrement prometteurs. Les mises basses se poursuivent, traduisant une bonne adaptation des géniteurs et une maîtrise progressive des pratiques d'élevage par les bénéficiaires. Cette dynamique ouvre la voie à un effet multiplicateur, permettant d'atteindre progressivement un plus grand nombre de ménages au sein des communautés.

Au-delà de l'élevage, le projet combine également des actions en maraîchage, pisciculture et éducation nutritionnelle, renforçant ainsi son caractère intégré et son impact sur la sécurité alimentaire globale.

Un partenariat au service des communautés

Cette activité est rendue possible grâce à l'appui financier et technique de Manos Unidas, partenaire fidèle de la Caritas-Développement Kikwit. Ce partenariat contribue de manière significative à la mise en œuvre d'actions concrètes, centrées sur la dignité humaine, l'autonomisation des ménages et le développement durable des communautés rurales.

À travers ces initiatives, la Caritas réaffirme son engagement à "servir les plus vulnérables", en leur offrant non seulement des intrants, mais surtout des compétences, de l'espoir et des perspectives durables pour l'avenir.

Ir. Archange NTIL IBAMUR
Directeur du BDD/Caritas
Kikwit



Projet « SUCCÈS POUR ELLES » : 200 femmes accompagnées par Caritas Congo Asbl pour leur autonomisation et insertion économique

La Caritas Congo Asbl a accompagné 200 femmes opérant dans le secteur informel dans le projet « SUCCÈS POUR ELLES », financé par l'Agence Française de Développement (AFD), à travers Expertise France. Ce projet a favorisé la mise en réseau des femmes entrepreneures.

L'atelier de présentation des résultats a eu lieu jeudi 05 février aux Bureaux d'Expertise France à Kinshasa, avec la participation des membres du Consortium de mise en œuvre du projet, dont Caritas Congo et Pull up.

Au cours de l'année 2025, le projet a enregistré des avancées notables. On signale 88 femmes formées sur des thématiques clés : Kinshasa (40), Bukavu (23) et Kikwit (25), 88 tablettes ont été distribuées pour soutenir la transition numérique des entrepreneures. 3 unités de transformation ont été aussi remises à des groupements de femmes : une à Kinshasa, une à Kikwit et une à Bukavu.

À cela s'ajoute la création de sept coopératives à Bukavu, Kikwit et Kinshasa, constituant une étape clé pour mutualiser les ressources, partager les connaissances et accéder collectivement à de nouveaux marchés.

Ces résultats témoignent de l'impact concret du projet sur l'autonomisation des



Des bénéficiaires de « SUCCÈS POUR ELLES »

femmes et leur insertion dans des filières économiques porteuses.

Renforcement des compétences entrepreneuriales

Pour rappel, le premier pilier du projet repose sur le développement des compétences. À travers des formations spécialisées et des séances de coaching, les participantes acquièrent des connaissances pratiques et théoriques leur permettant de gérer efficacement leurs entreprises, d'élaborer des stratégies commerciales adaptées et de prendre des décisions éclairées favorisant la croissance.

Cette approche contribue à transformer les initiatives individuelles en véritables projets viables et durables.

Le deuxième pilier a mis l'accent sur la diversification des activités dans les chaînes de valeur agricoles. Les filières

ciblées — maïs, soja, arachide et piment — sont renforcées par la création de petites unités de production conformes aux normes ISO (ISO 9001, ISO 22000, etc.). Cette stratégie a permis non seulement d'élargir les perspectives économiques des femmes, mais aussi de stimuler la production nationale et de participer à la sécurité alimentaire.

Le projet SUCCÈS POUR ELLES s'est positionné comme un véritable catalyseur de changement en RDC. En renforçant les compétences, en diversifiant les activités et en encourageant la coopération entre les femmes. Il contribue à réduire les disparités entre les genres et à bâtir une société plus inclusive et égalitaire.

Paris Mona

Kasaï : Caritas Luebo et IT Group ont formé des agents de terrain du projet d'autonomisation des filles - PAAF à Kamuesha



Une session de formation des agents de terrain a été organisée du 14 au 16 février 2026 à Kamuesha, localité située à 110 kilomètres de la ville de Tshikapa, dans le cadre du projet d'Apprentissage et d'Autonomisation des filles (PAAF) – Lot 1.

Cette activité a été conduite par Caritas Luebo et It Group, sous le pilotage de Caritas Luebo, structure chargée de la coordination et de la mise en œuvre dudit projet dans la zone d'intervention.

Cette formation a permis de renforcer les capacités techniques des Agents de terrain et chargés de terrain qui seront déployés dans les Sous-divisions de Kamuesha, Kabambaie, Biakabomba, Lunyeka, Mutena, Luebo 2, Luebo3.

Au finish, ces agents devront procéder à la collecte et à l'enre-

gistrement des filles éligibles à la bourse scolaire dans chaque école relevant des Sous-divisions précitées.

Pendant trois jours, les participants ont bénéficié d'une formation composée de plusieurs modules visant à renforcer leurs compétences sur terrain. Ils ont ainsi été formés aux critères d'identification de bénéficiaires du projet PAAF et procédures d'enregistrement et de la collecte des données, à l'utilisation des outils de collecte, ainsi qu'à l'éthique professionnelle, la confidentialité des informations, et les principes de protection et de sauvegardées bénéficiaires. Les formateurs de It Group ont particulièrement insisté sur rigueur, la transparence et le respect des directives du projet afin d'assurer une sélection équitable et crédible.

Le projet PAAF vise à promouvoir l'accès et le maintien des filles à l'école à travers un

système de bourses, contribuant ainsi à la réduction des inégalités liées au Genre et à l'amélioration des conditions d'apprentissage.

A l'issue de cette formation, les agents seront pleinement opérationnels sur le terrain. Les données collectées permettront d'identifier avec précision les bénéficiaires. Le processus d'attribution des bourses se fera de manière transparente et conforme aux standards du projet.

Ainsi, le lancement de cette formation à Kamuesha marque une étape décisive dans la mise en œuvre du PAAF-Lot 1. Grâce à l'engagement conjoint de It Group et de Caritas Luebo, le projet poursuit son objectif majeur de renforcer l'autonomisation des filles par l'éducation et l'appui scolaire dans les Sous-divisions ciblées.

Ir Fabrice MFUAMBA
(Cellcom Caritas Luebo) & **Nelly ZINGA BALU** (Stagiaire)



L'énergie verte pour tous : la Caritas Katanga intègre les personnes vivant avec handicap dans sa chaîne de production



Ambiance joyeuse à la Caritas-Congo/Katanga

Dans le cadre du Projet d'Énergies Durables et Revenus Responsables, la Caritas-Congo/ Katanga Asbl franchit une nouvelle étape majeure. Forte de son expertise dans la production industrielle de charbon bio et de foyers améliorés, l'organisation a lancé ce lundi 02 Février 2026 un programme de formation innovant destiné aux personnes vivant avec handicap dans le but de leur transmettre un métier d'avenir et les intégrer pleinement dans l'économie locale.

Depuis quelques temps, la Caritas-Congo/ Katanga s'est imposée comme un acteur clé de la lutte contre la déforestation grâce à ses charbons écologiques, ses foyers améliorés et ses

allumes charbons produit à grande échelle. Aujourd'hui, elle choisit de ne plus produire seule, en ouvrant ses ateliers aux personnes vivant avec handicap. Ainsi, elle transforme la perception sociale du handicap dans le grand Katanga.

« AFVAH Association des Femmes des Valeurs Vivant avec Handicap, nous sommes venus ici à Caritas pour apprendre à fabriquer les braseros et les charbons, donc aujourd'hui nous avons fait l'essai, on est très contente et merci à la Caritas », a-t-elle déclaré la responsable de l'association madame MARTINE KALUNGA.

La production de foyers améliorés et de charbon bio est un métier qui exige de la

précision et de la méthode, des compétences parfaitement accessibles aux personnes vivant avec handicap. En maîtrisant ces techniques, les apprenants ne reçoivent pas seulement une formation, ils acquièrent un véritable métier qui répond à une demande croissante sur le marché de Lubumbashi et ses environs.

Loin d'être une action isolée, cette session marque le point de départ d'un vaste programme d'autonomisation. La Caritas-Congo/Katanga Asbl confirme que d'autres sessions suivront très prochainement, avec l'accueil attendu d'un deuxième groupe de personnes vivant avec handicap pour la même formation.

*Arlette Kalenga/
Caritas-Congo/ Katanga
Asbl*

Lancement du Plan de réponse humanitaire 2026 sur fond de crise de financement



Des personnes déplacées en situation de détresse (Photo d'archives/Caritas)

Le Gouvernement congolais et ses partenaires ont officiellement lancé, mercredi 28 janvier à Kinshasa, le Plan de réponse humanitaire pour l'année 2026.

Dans un contexte de baisse drastique de l'aide internationale, les autorités et les Nations Unies appellent à une gestion rigoureuse des ressources pour venir en aide à des millions de déplacés internes.

La République démocratique du Congo fait face à une équation complexe : une recrudescence des conflits dans l'Est entraînant des déplacements massifs de population, alors que le financement mondial de l'aide publique au développement connaît une chute sans précédent.

Bruno Lemarquis : « L'heure est grave »

Pour le coordonnateur résident des opérations humanitaires en RDC, Bruno

Lemarquis, l'année 2025 a marqué un tournant dangereux avec une réduction sévère des budgets alloués par les principaux bailleurs de fonds, notamment les États-Unis d'Amérique.

« L'heure est grave car la dégradation sécuritaire dans l'Est provoque d'énormes mouvements de population au moment même où il y a une baisse drastique du financement humanitaire au niveau mondial. La RDC est particulièrement frappée par cette coupe financière », a-t-il alerté.

Vers une « utilisation rationnelle » et une mobilisation nationale

Face à cette pénurie de ressources, la ministre des Affaires sociales, Actions humanitaires et Solidarité nationale, Eve Bazaiba, a exhorté les acteurs humanitaires à une discipline budgétaire stricte. L'idée est de faire « plus avec moins » pour ne pas abandonner les victimes.

Les axes stratégiques annoncés par le gouvernement incluent :

La gestion rationnelle : Optimisation des fonds sectoriels pour qu'ils atteignent directement les bénéficiaires.

L'effort propre : Une implication accrue du budget national pour compléter l'appui international.

Un nouveau cadre de collecte : La mise en place d'un mécanisme officiel pour la collecte de biens et de fonds au niveau national afin de soutenir les compatriotes sinistrés.

Une réponse multisectorielle

Signe de l'importance de ce plan, le lancement a vu la participation de nombreux membres du gouvernement Suminwa, dont la ministre de l'Éducation nationale, Raïssa Malu, et celle du Genre, Famille et Enfant, Micheline Kalama. Cette présence souligne que la réponse humanitaire ne se limite pas à l'aide alimentaire, mais englobe également l'éducation en situation d'urgence et la protection des femmes et des enfants, premières victimes des déplacements.

Alors que les besoins ne cessent de croître, le succès de ce plan 2026 reposera donc essentiellement sur la capacité de la RDC et des humanitaires à convaincre les bailleurs de ne pas se détourner d'une crise qui figure parmi les plus graves et les plus négligées au monde.

Avec Radio Okapi



Kongolo: distribution des semences maraîchères et vivrières à 1143 ménages déplacés et familles d'accueil de Ponda



Des personnes déplacées recevant l'aide de la Caritas Kongolo

Caritas Développement Kongolo a procédé à la distribution des semences maraîchères et vivrières au bénéfice de 1143 ménages déplacés et familles d'accueil dans l'aire de santé de Ponda Zone de santé de Mbulula. Ces ménages qui ont tout abandonné fuyant le conflit armé dans le territoire voisin de Kabambare sont venus s'installer dans le site des déplacés à Ponda et d'autres ont été reçus dans les familles d'accueils à Ponda, Kagoya, Muhemba, Kapalay, bugana - Kitungwa et Kazingu. Ces ménages manquaient de tout et vivaient dans des conditions très précaires.

Pour soulager tant soit peu leur souffrances, Caritas - Développement Kongolo a assisté ces ménages avec les articles ménagers essentiels (AME), les articles pour l'eau, l'hygiène et assainissement (Wash) et trois phases de cash pour achat des vivres en vue de

contribuer à l'amélioration de leur sécurité alimentaire.

La distribution des semences vise à renforcer la résilience de ces ménages face à l'insécurité alimentaire. Elle va leur permettre ainsi de se relancer dans les activités agricoles qui est l'un des secteurs prioritaires du projet "d'aide humanitaire multisectorielle pour les ménages particulièrement touchés par les conflits dans le Territoire de Kongolo en Province de Tanganyika/RD Congo (AA/P.148 - 2023006) en vue d'assurer leur autonomisation et moyens d'existence.

Pour les semences vivrières, chaque ménage a reçu 10 Kg de maïs et 5 Kg de haricot ; et pour les maraîchages ils ont reçu chacun 10gr de chou de chine, 10gr de tomate et 10gr d'amarante. La distribution des semences maraîchères avait lieu en août dernier pendant la saison sèche étant donné que la culture maraîchère est plus développée

en saison sèche dans la zone.

Avec la quantité de semences de haricot reçus, au total 74,29 hectares seront emblavés dans les 6 villages où sont installés les ménages participants au projet, soit une moyenne de 0,065ha par ménage.

En plus des semences, ces ménages ont également bénéficié des outils aratoires composés des houes, lime, râtaux et arrosoir.

Pour rappel, la Caritas-Développement Kongolo met en œuvre depuis juillet 2023 le projet d'aide humanitaire multisectorielle pour les ménages particulièrement touchés par les conflits dans le Territoire de Kongolo en Province de Tanganyika/RD. Congo " (AA/P.148 - 2023 006). Ce projet est financé par le ministère allemand des affaires étrangères via Caritas Allemagne.

**Crispin N. /Caritas
Développement Kongolo**

RDC : déplacements massifs et insécurité alimentaire signalés au Nord-Kivu et Sud-Kivu

Le Bureau de la Coordination des affaires humanitaires de l'ONU (OCHA) en République démocratique du Congo, en collaboration avec ses partenaires, a publié un rapport couvrant la période du 1er au 28 février 2026. Celui-ci met en lumière la persistance des affrontements armés dans les provinces du Nord-Kivu et du Sud-Kivu, entraînant de nouveaux déplacements de populations et accentuant les besoins humanitaires.

Les territoires de Masisi, Rutshuru et Walikale continuent d'être le théâtre de violences, poussant des milliers de personnes à fuir leurs foyers.

Au moins 25 civils ont été tués lors d'attaques armées dans le territoire de Beni. Ce rapport signale aussi que plus de 104.000 personnes déplacées ont reçu une assistance alimentaire dans les territoires de Rutshuru, Masisi et Lubero.

Dans ce contexte, environ 3.300 ménages ont bénéficié de kits d'articles ménagers essentiels.

Par ailleurs, au 28 février 2026, on a dénombré 1,23 million de personnes déplacées internes et 2,16 millions de personnes retournées dans la province. Par ailleurs, près de 3,9 millions de personnes sont en situation d'insécurité alimentaire aiguë (IPC3+).

Focus sur Rutshuru

La chefferie de Bwito a connu une recrudescence des violences en février.

Le 13 février, des accrochages à Kiyeye ont causé



Enregistrement des déplacés par la Caritas Bunia (Photo d'archives)

la mort d'au moins quatre civils. Entre le 8 et le 22 février, les combats ont provoqué des déplacements vers Bambo Centre, Katsiru, Chahi, Kahumiro et Nyanzale. Les 20 et 21 février, plus de 5 000 personnes déplacées sont arrivées à Kikuku, accentuant la pression sur les zones d'accueil. L'accès humanitaire reste préoccupant, notamment sur la route entre Kiwanja et Kanyabayonga, où plusieurs braquages ont visé des véhicules, y compris ceux de partenaires humanitaires.

Sud-Kivu : violences et entraves à l'accès humanitaire

Dans les territoires d'Uvira, Fizi, Kabare et Kalehe, les affrontements armés ont également entraîné de nouveaux déplacements. Environ 193 400 personnes ont reçu une aide alimentaire. Près de 14 500 personnes ont eu accès à des soins de santé essentiels.

Au 28 février 2026, le Sud-Kivu comptait 1,25 million de personnes déplacées internes, 995 000 personnes retournées et près de 2 millions de personnes en insécurité alimentaire.

Focus sur Kalehe

Entre le 16 et le 22 février, des combats dans les Hauts Plateaux ont fait 16 morts et plusieurs blessés. Ces violences ont provoqué le déplacement d'environ 20 000 personnes vers Kusisa et Kalamo. L'accès humanitaire est fortement perturbé sur la route nationale numéro 3 (RN3) et plusieurs axes secondaires.

Les affrontements entre groupes armés ont paralysé les activités socio-économiques le long des axes routiers Miti-Katana et Miti-Bunyakiri. Entre le 22 et le 24 février, deux civils ont été tués dans ces violences.

Le rapport d'OCHA souligne l'urgence d'une réponse humanitaire renforcée face à l'ampleur des déplacements et à la dégradation de la sécurité alimentaire. Les partenaires humanitaires appellent à un accès sécurisé et durable aux populations affectées, afin de répondre aux besoins croissants dans les provinces du Nord et du Sud-Kivu.

Paris Mona

RDC : Against Malaria Foundation renforce son partenariat avec Caritas Congo Asbl

Du 18 au 23 janvier 2026, une délégation d'Against Malaria Foundation (AMF) a séjourné à Kinshasa dans le cadre du suivi de ses programmes exécutés en République Démocratique du Congo. La mission a été composée de Mme Helena Mate-Kole Rampe, Operations Manager, et de Mme Dorra Berrebeh, Senior Operations Manager. Au cours de leur mission, elles ont échangé avec différents partenaires dont la Caritas Congo Asbl.

Mardi 20 janvier dernier, l'équipe de l'AMF s'est entretenue avec le Secrétaire Exécutif ad intérim et l'équipe du projet de Caritas Congo Asbl, partenaire clé dans la mise en œuvre des projets de lutte contre le paludisme.

Selon Madame Dorra, l'objectif principal de cette rencontre a été de renforcer le contact humain avec les partenaires, de mieux connaître les équipes de Coordinations et d'échanger directement sur les projets en cours.



« L'essentiel a été de rencontrer les gens en personne, de savoir avec qui nous travaillons chaque jour, et de discuter à vive voix des points essentiels avec les différents partenaires », a expliqué Mme Dora.

Bilan du partenariat

AMF a exprimé sa grande satisfaction quant à la collaboration avec Caritas Congo Asbl. Ses responsables ont salué : la qualité des données fournies par Caritas, la communication proactive et régulière, ainsi que la fiabilité et la performance de l'organisation dans la mise en œuvre des projets.

« Pour nous, Caritas est l'un de nos partenaires les plus fiables. Nous leur faisons entièrement

confiance, notamment pour les projets pilotes et les nouvelles activités », a affirmé Mme Berrebeh.

Cette collaboration renouvelée entre AMF et Caritas Congo vise à contribuer à améliorer la prévention du paludisme en RDC et à accroître l'efficacité des campagnes de distribution de moustiquaires.

La visite de l'AMF à Kinshasa confirme la solidité d'un partenariat stratégique avec Caritas Congo Asbl, en privilégiant la confiance et la proximité. Les deux organisations entendent renforcer leur impact sur la santé publique et offrir de nouvelles perspectives aux communautés congolaises.

Pour rappel, le Projet du Suivi indépendant Post-distribution (PDM=Post Distribution Monitoring) des Moustiquaires Imprégnées d'insecticide (MII) est exécuté dans les provinces du Haut-Lomami, Haut-Uélé, Lomami, Kongo Central, Kwango, Équateur, Tanganyika et Bas-Uélé, grâce au financement de Against Malaria Foundation.

Paris Mona



La délégation de AMF avec le Staff de Caritas Congo Asbl



Haut-Lomami : Caritas-Développement Kamina au chevet des malades de l'hôpital Générale de référence de Kamina



Caritas Kamina en soutien financier aux malades insolubles

A l'occasion de la journée Mondiale des malades, qui a été célébrée mercredi 11 Février 2026 et également dédié à notre dame de lourdes, la Caritas-Développement Kamina a apporté une aide aux patients de l'hôpital Générale de référence de Kamina. L'objectif de cette journée mondiale est de sensibiliser à la situation des personnes malades, isolées ou fragiles.

Certains malades, retenus depuis plusieurs jours à l'hôpital faute de moyens financiers pour s'acquitter de leurs frais d'hospitalisation, ils ont obtenus de l'aide pour se faire soigner.

D'autres malades souffrants du diabète ont bénéficié de cet appui pour se faire examiner ré-

gulièrement et acheter leurs médicaments indispensables pour leur traitement.

Les bénéficiaires qui ont été soutenus, sont aux nombres de 7. Il s'agit d'une fille orpheline de père ; trois hommes retenus pour les frais d'hospitalisation ; d'une femme et deux hommes souffrant de maladies chroniques. Cette intervention a été possible grâce à un appui financier propre de Caritas Kamina.

Quelques bénéficiaires malades se sont exprimés : témoignage d'une maman : « Nous remercions le Bon Dieu et la Caritas qui vient de nous aider. Nous étions arrivés à l'hôpital avec l'enfant, mais nous n'avions pas les moyens de payer la facture. Grâce à la Caritas, nous allons sortir aujourd'hui de l'hôpital. »

Un autre témoignage a été d'un enfant : « Je remercie la Caritas pour avoir acheté les médicaments de ma mère. »

L'Administrateur Générale (AG) de l'hôpital Générale de Référence de Kamina, a exprimé sa profonde gratitude pour ce soutien précieux, grâce à cette aide. Il a signalé que plusieurs frais hospitaliers ont été pris en charge au profit des malades démunis qui n'avaient pas les moyens de s'acquitter de leurs factures et quitter l'hôpital.

L'AG sollicite auprès des Caritas Kamina et autres acteurs de continuer à penser à assister les malades car les besoins restent très nombreux dans la zone de santé de Kamina.

La maman d'une patiente s'est exprimée : nous remercions le bon Dieu et la Caritas qui vient de nous aider, on était arrivé ici à l'hôpital avec l'enfant, on n'a pas eu le moyen pour payer la facture mais grâce à la Caritas nous allons sortir aujourd'hui de l'hôpital.

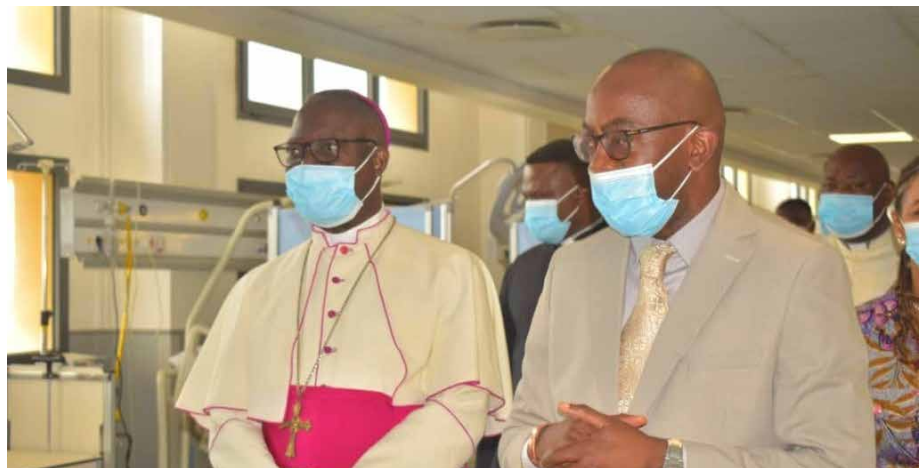
L'enfant d'une autre patiente a remercié la Caritas pour avoir acheté les médicaments de sa mère.

A travers cette action, Caritas Kamina réaffirme sa mission de promouvoir la charité, la justice et la paix en assistant les personnes vulnérables.

Kabamba Ilunga Jean Pierre et Nelly ZINGA BALU (Stagiaire)

Visite pastorale de MGR Fulgence Muteba à l'hôpital Général de Référence Jason Sendwe

Au troisième dimanche du temps ordinaire (année A), Mgr Fulgence Muteba Mugalu, archevêque métropolitain de Lubumbashi, a effectué une visite pastorale à l'Hôpital Général de Référence Jason Sendwe. Entouré des aumôniers de la pastorale de la santé de l'archidiocèse de Lubumbashi, le prélat est allé à la rencontre des malades et du personnel soignant.



La visite a été marquée par une célébration eucharistique organisée dans la cour de l'hôpital, le 25 janvier 2026, dans une ambiance particulièrement recueillie. La messe, animée par une chorale composée de personnes malvoyantes et de membres du corps médical, a mis à l'honneur les malades, au cœur de la mission chrétienne.

Dans son homélie, Mgr Fulgence a insisté sur la nécessité d'être proches des personnes souffrantes, souvent marginalisées, rappelant que le soin apporté aux malades constitue un prolongement direct de la mission du

Christ. Il a salué l'engagement du personnel soignant, qu'il a qualifié de véritable ministère au service de la vie.

À l'issue de la liturgie de la Parole et de la communion, deux allocutions ont été prononcées. Le directeur général de l'hôpital, visiblement ému, a encouragé l'archevêque à poursuivre son œuvre en faveur de la paix et du vivre-ensemble. De son côté, le président de la pastorale de la santé a présenté les avancées réalisées et le programme des activités prévues durant le mois dédié aux malades.

Après la messe, Mgr Fulgence a procédé à la visite des installations hospitalières, accompagné du corps médical et de quelques prêtres. Il a pu constater les progrès réalisés, notamment en matière d'équipements, soulignant l'ouverture internationale et la vision non concurrentielle de l'hôpital, rendues possibles grâce à l'appui des autorités publiques. Le prélat a béni les malades et le personnel rencontrés dans les différents services.

P. Alphonse Abedi, stp
Commissariat des communi-
cations sociales

Mahagi-Nioka : les établissements des soins de santé catholiques renforcés en "Wash Clinic"

L'Organisation Mondiale de la Santé, OMS estime qu'environ 15% de patients hospitalisés dans les pays en développement contractent une infection lors de leur prise en charge. Un chiffre largement attribuable aux défaillances des pratiques WASH.

Une problématique au centre de la préoccupation du Bureau Diocésain des Œuvres Médicales de la Caritas Mahagi-Nioka qui

participe désormais au renforcement durablement de la Prévention et le Contrôle des Infections (PCI) dans les Établissements de Soins de Santé catholiques du diocèse.

C'est ainsi qu'il s'est tenu du 23 au 25 février 2026 sur le "WASH Clinic" un renforcement de capacité à l'intention de tous les responsables des établissements des soins de santé catholiques au



diocèse de Mahagi-Nioka. Lire la suite sur www.caritasdev.cd

Anastasie Neema/CDM

Plus de 2.700 patients consultés et opérés par la Mission ophtalmologie belge organisée par Caritas Basankusu Asbl

Dans le souci de promouvoir l'accès facile aux soins de santé de qualité, la Caritas Basankusu ASBL consolide, chaque année, ses liens partenariaux avec le service ophtalmologique belge. Plus de 4.000 personnes ont afflué de plusieurs contrées vers l'hôpital secondaire Saint Joseph / Bafumba depuis jeudi 18 janvier 2026 pour bénéficier des soins oculaires de qualité.

Les aveugles ont retrouvé la vue, dont cinq enfants. Sur les 2.751 malades consultés, 433 personnes ont subi les interventions chirurgicales majeures (cataractes) comme mineures.

Ayant été bien servis en dépit de la forte pression émotive de la foule, les patients rentrent dans l'allégresse avec l'assurance de revenir pour l'année prochaine.



Basankusu est une localité de l'ouest de la République Démocratique du Congo, chef-lieu du territoire de Basankusu, dans la province de l'Équateur. Basankusu est le siège du diocèse de Basankusu, dont l'Evêque est Monseigneur Libère Pwongo Bope, nommé par le pape François le 11 novembre 2023.

Cellule de Communication Caritas Basankusu ASBL

La Caritas-Développement Kisangani a organisé une journée de prière et de solidarité pour les malades

À l'occasion de la 34^e Journée mondiale des malades, célébrée ce mercredi 11 février 2026, Caritas Développement Kisangani a marqué sa présence par un geste de solidarité et de partage.

À Kisangani, cette journée a été vécue dans un esprit d'amour, de compassion et de fraternité envers les malades hospitalisés dans différentes structures médicales de la ville.

Les activités ont débuté par une célébration eucharistique présidée par l'Abbé Victor Mbatu, délégué de l'archevêque Marcel Utambi Tapa. La messe s'est tenue à la chapelle Sainte Bakhita de l'aumônerie des hôpitaux et des malades, située dans l'enceinte de l'Hôpital Général de Référence de Kabondo. C'est également dans cet hôpital catho-

lique de l'archidiocèse de Kisangani que se sont déroulées toutes les cérémonies.

En réponse à l'appel du Christ dans l'Évangile du jour (Matthieu 25, 31-45), les structures de la zone pastorale de Kisangani, les associations et les groupes d'action catholique ont apporté des vivres et des biens non alimentaires en signe de solidarité et de compassion envers les malades.

Caritas Développement Kisangani, sous la coordination de l'Abbé Ferdinand Batubu, a contribué par la remise de vêtements pour hommes, femmes et enfants. L'Abbé Batubu a expliqué que ce geste s'inscrit dans sa mission pastorale et sociale de générosité envers les nécessiteux, conformément à la parole du Christ : «... j'étais sans vête-



ments et vous m'avez habillé...»

Enfin, l'Abbé Dr Gabriel Kasimba, Aumônier des hôpitaux et des malades, a exprimé sa profonde gratitude à tous les donateurs et aux fidèles venus prier pour les malades.

Cellule de communication Caritas-Développement Kisangani



Abbé Vincent-Gabriel MASSAMBA : bilan des activités de l'Aumônerie de la Caritas Congo Asbl en 2025



Monsieur l'Abbé Vincent-Gabriel Massamba s'adressant au Personnel de la Caritas Congo Asbl lors d'une recollection

Dans un rapport parvenu à caritasdev.cd vendredi 06 février 2026, M. l'Abbé Aumônier Vincent MASSAMBA NZEZA présente les activités ordinaires de l'Aumônerie de la Caritas Congo Asbl qui sont restées stables en 2025, centrées sur la célébration eucharistique, les rencontres de partage et les recollections annuelles.

Depuis l'arrivée de l'Abbé Édouard Makimba, Secrétaire exécutif de Caritas Congo Asbl, deux types de célébrations eucharistiques rythment la vie de la maison Caritas Congo Asbl. Il s'agit des messes obligatoires : chaque lundi et vendredi à 12h00, instituées pour rappeler la centralité de l'Eucharistie dans la mission de Caritas et des messes quotidiennes : le mardi, et jeudi à 7h00, avec une participation volontaire des agents.

M. l'Abbé Aumônier a fait savoir aussi que chaque mercredi,

une rencontre obligatoire rassemble le personnel autour de deux temps forts : une catéchèse de l'Aumônier ou partage inspiré de la Parole de Dieu, axée sur la charité et les valeurs chrétiennes, et un partage d'informations sur les activités en cours des Services et Cellules de Caritas Congo Asbl.

Ces moments renforcent la cohésion communautaire et rappellent l'importance des vertus chrétiennes dans le travail collectif.

Des recollections organisées

Au cours de l'année 2025, deux recollections annuelles ont été organisées :

« Recollection de Pâques (thème : « Faites ceci en mémoire de moi » – 1 Co 11,22-28), centrée sur la vitalité de l'Eucharistie comme don de l'amour du Christ ; Recollection de Noël (thème : « La parabole de la brebis et de la drachme perdue » – Lc 15,1-10), axée sur la joie véritable et le bonheur partagé selon la providence divine. »

La même source renseigne qu'en 2025, l'Aumônerie a égale-

ment pris part à des événements d'envergure aux rencontres épiscopales.

Lors du Comité permanent et de l'Assemblée plénière de la CENCO, l'Aumônier a assuré la préparation et le bon déroulement des célébrations liturgiques, en appui au secrétaire chargé de la liturgie.

Du 17 au 19 septembre 2025, une table ronde organisée par l'Abbé Édouard Makimba a réuni les partenaires de Caritas sœurs. L'Aumônerie a pris en charge l'organisation des messes quotidiennes de cette activité, invoquant la bénédiction divine sur les travaux.

Le rapport annuel 2025 de l'Aumônerie de Caritas Congo témoigne de la constance des activités ordinaires et de la richesse des événements exceptionnels. Fidèle à sa mission, l'Aumônerie continue de placer l'Eucharistie et la charité au cœur de la vie communautaire, renforçant ainsi l'identité pastorale et sociale de Caritas Congo Asbl.

Nelly ZINGA BALU /Stagiaire



Suivi rapproché des réseaux des agents communautaires : le projet Lisanga renforce l'appropriation à Kwamouth dans le Mai-Ndombe

L'équipe du projet Lisanga, portée par Caritas Congo Asbl, a été en mission de suivi dans la Zone de Santé de Kwamouth, effectuée du 20 au 24 janvier 2026. Cette mission a eu comme objectif d'évaluer l'effectivité du fonctionnement des réseaux des agents communautaires mis en place dans les villages ciblés par le projet.

Selon Tristan Bonyenga, Chargé de Redevabilité, cette mission a consisté à observer de près le fonctionnement des réseaux communautaires dans les villages de Kwamouth, Masi-Kwa et Ngambomi. Plus de cent membres par village ont pris part aux rencontres, aux côtés des partenaires du Consortium Lisanga.

Les activités évoluent positivement et les communautés locales ont pleinement adhéré à la vision du projet. Les réseaux communautaires sont fonctionnels, mais nécessitent un accompagnement et un suivi rapproché de la part des partenaires afin de consolider leur efficacité, a fait savoir M. Bonyenga.

Par ailleurs, la principale recommandation formulée par les réseaux est la dotation en fournitures de base (stylos, papiers, duplicateurs, fardes, etc.) pour faciliter leur travail quotidien.

Malgré ces avancées, certaines contraintes persistent : insécurité dans certaines zones ; indisponibilité de certains membres lors des réunions pro-



M. Tristan Bonyenga et son Equipe lors des échanges avec les Agents communautaires dans la Zone de Santé de Kwamouth

grammées, renseigne le Chargé de Redevabilité.

Cette mission a mis en lumière l'importance du suivi rapproché pour garantir l'appropriation et la préservation des acquis du projet. Les actions communautaires ne se limitent pas à leur mise en œuvre : elles doivent être régulièrement adaptées au contexte de chaque milieu afin d'assurer leur pérennité.

Parmi les activités réalisées : la collecte des plaintes, les réunions d'analyse et de traitement de plaintes issues de communautés, ainsi que l'identification de cas de protection dans chaque communauté.

Le projet Lisanga, à travers Caritas Congo Asbl et ses partenaires, confirme son engagement

à renforcer les capacités des communautés locales. Le suivi rapproché demeure un pilier essentiel pour consolider les initiatives communautaires et garantir leur durabilité.

Pour rappel, ce projet est cofinancé par la Direction générale de la Commission européenne en charge de l'aide humanitaire (DG-ECHO), avec une enveloppe totale de 3,2 millions d'Euros. Il vise à contribuer à l'amélioration des conditions de vie et la coexistence pacifique des communautés affectées par la crise du Mai-Ndombe et les déplacements induits par les attaques des assaillants.

Paris Mona



***Les Femmes Travailleuses de la
Caritas Congo Asbl
clôturant le mois de mars 2026***